



OW2003  
**SPEELBOS**  
**WIELSBEKE**

Offerte: Inhoudelijk Deel  
Fallow + Plant & Houtgoed

11/12/2020



### **Voorwoord**

Als team zijn we erg geënthousiasmeerd door deze bijzondere site en de ambities van de gemeente voor de toekomst van deze plek. De ontwikkeling van dit speelbos heeft een hoge potentie om een meerwaarde te bieden aan de inwoners van Sint-Baafs-Vijve en de ruimere omgeving. Daarnaast kan ze ook een zowel ecologische als recreatieve stapsteen worden in de ontwikkeling van het grotere stadsrandbos dat verder bouwt op het Schoondalbos en de op de site reeds aanwezige aanplantingen.

Deze potenties en de wens voor een veelzijdig speelbos willen wij als multidisciplinair team ten volle omarmen en vertalen in een kwaliteitsvol inrichtingsplan dat een nieuwe en duurzame toekomst voor het speelbos en haar omgeving vormgeeft. We delen een passie voor bos, natuur en kindvriendelijk ontwerp.

Procesbereidheid staat hierin centraal.

We hechten er ontzettend veel belang aan om in een volgende fase samen met de opdrachtgever en verschillende actoren het ontwerpproces verder uit te diepen, de projectdefinitie aan te scherpen en het plan co-creatief op te bouwen.

### **Leeswijzer**

De gedachten en het plan dat in deze bundel worden voorgesteld zijn een eerste aanzet. Het geheel moet gelezen worden als een tussentijds resultaat uit een eerste denkoefening en onze interpretatie van de opgegeven projectdefinitie. De wijze van omgaan met de site en het programma vinden we in deze fase relevanter dan de uiteindelijke uitwerking. We willen daarom vooral enkele uitgangspunten naar voren schuiven die we belangrijk vinden.

# Inhoud

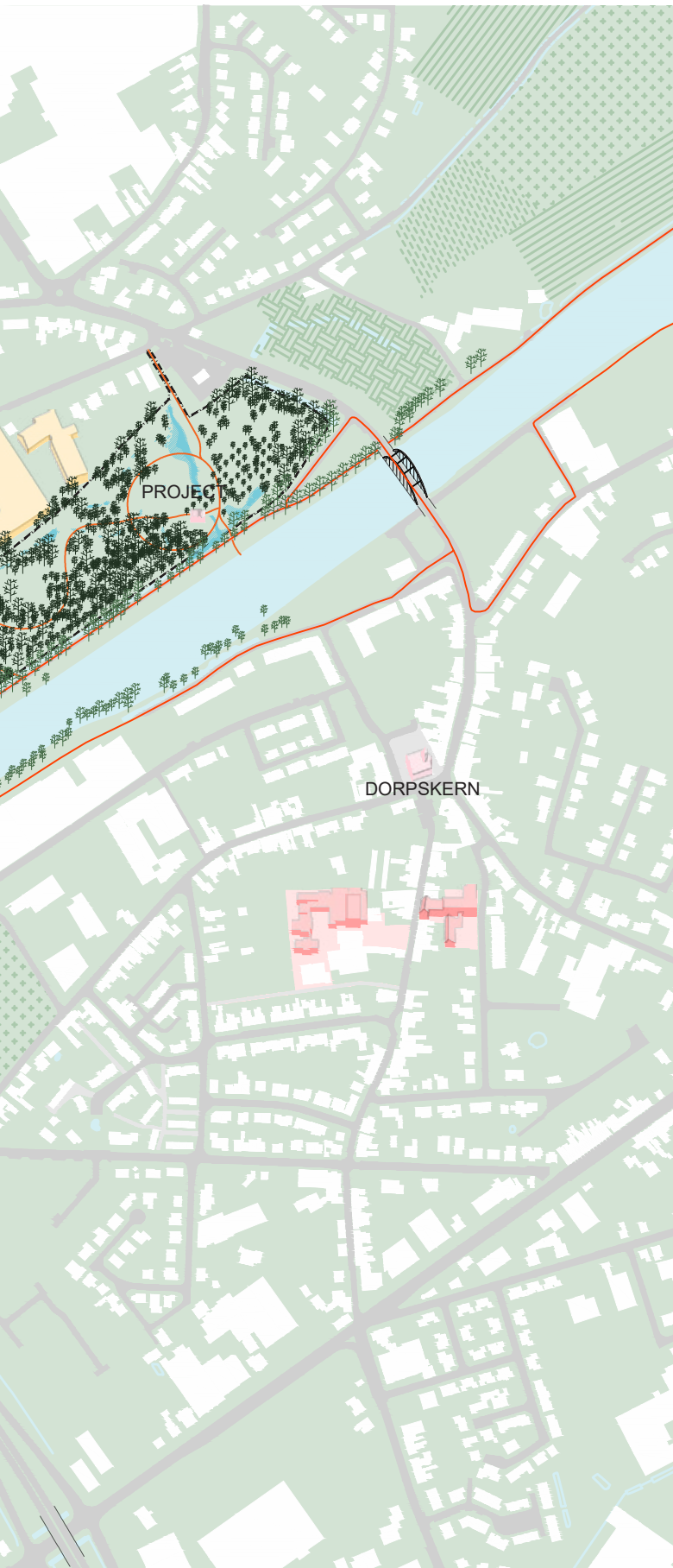
<b>1</b>	<b>Visie en eerste ontwerp</b>	<b>01</b>
<b>2</b>	<b>Duurzaamheid &amp; aanpasbaarheid</b>	<b>27</b>
<b>3</b>	<b>Procesprincipes</b>	<b>29</b>
<b>4</b>	<b>Planning &amp; Proces</b>	<b>31</b>
<b>5</b>	<b>Budgetraming</b>	<b>34</b>
<b>6</b>	<b>Teamsamenstelling</b>	<b>35</b>
<b>7</b>	<b>Referentieoverzicht</b>	<b>37</b>

# VISIE EN EERSTE ONTWERP



Inpassing in de grotere schaal, schaal 1-7500





### Plaats voor spel, sport en ontmoeting in een bos- en wastine landschap

De vrij hoge programmatie-vraag geeft een zekere uitdaging naar het verkrijgen van een goede balans tussen bosontwikkeling en natuurwaarde creatie. Dit vraagt om een gepaste landschapsvorm. Bij een klassieke bosontwikkeling zou de site eigenlijk voor een 10-tal jaren bijna onverstoord moeten blijven om de natuur haar nodige ruimte en tijd te geven.

Gezien de strategische locatie van de site van het Speelbos en de nabijheid ten opzichte van Sint-Baafs-Vijve en de Leie stellen we voor hier op verder te bouwen op een bos-versterking en uitbreiding in combinatie met een wastine landschap. Wastine is een bosachtig, historisch en, authentiek landschapsbeeld uit deze streek. Het is een zeer functioneel en verrijkende landschapsvorm in combinatie met het boslandschap. Dit model biedt meer flexibiliteit naar het organiseren van de verschillende activiteiten op de site en geeft een beeld- en natuurwaarde op een kortere tijdschaal. Het zou deel kunnen worden van de strategische aanpak voor het ruimere stadsrandbos en kan hiervoor vandaag als pilootvoorbeeld dienen.

### Ruimer kijken - multiscaleire benadering

Een standaard reflex van ons team is om ruimer te kijken dan de site zelf. Vele elementen en opportuniteiten liggen vaak in een interactie tussen de project(site) en zijn ruimere omgeving.

We vinden het belangrijk de site niet geïsoleerd te benaderen en willen daarom ook een blik werpen op de ruimere omgeving. De transformatie van de site heeft immers gelijktijdig een lokale en bovenlokale impact op zowel maatschappelijk als ecologisch en landschappelijk vlak. Hierbij geven we voldoende aandacht voor het versterken van de aansluiting op het dorp en de verdere uitbouw van een zacht mobiliteitsnetwerk. Waarbij een uitgebreid netwerk van recreatieve en functionele trage wegen de banden tussen Sint-Baafs-Vijve, het Speelbos en het grotere stadsrandbos en omliggende landschap versterkt.

Ook dichterbij willen we aandacht geven aan de goede verbinding met scholen en andere relevante sociaal-maatschappelijke functies uit de buurt die baat kunnen hebben met de ontwikkeling van deze nieuwe en breed toegankelijke groene ruimte.

-  BOS PROJECT
-  BESTAAND BOS
-  SCHOOLGEBOUWEN
-  GEMEENSCHAPSgebouwen
-  ONTWERPSTURENDE GEBOUWEN
-  WATERVOLUMES
-  LANDBOUWVELDEN
-  BOSUITBREIDINGSZONES
-  WEGEN
-  FIETSNETWERK
-  HOOFDPADEN PROJECT
-  PERCEELSGRENS

# Eén speelbos, vele belevingen

## Werken aan de toekomst van het speelbos

Bij de briefing en uit de opdrachtdocumenten kregen we al een eerste idee van de droom die voor deze plek leeft. We deden een eerste oefening om dit wensbeeld vanuit verschillende perspectieven te bekijken en te vertalen naar een eerste ontwerp. Een beter zicht op deze collectieve droom en het uiteindelijke ontwerp zullen echter het resultaat zijn van een breder proces en een dialoog met verschillende actoren.

Samen willen we werken aan een plek waar mijn graag verblijft; een plek die individuen en groepen toelaten hun eigen invulling en beleving hier te ontwikkelen; een plek die mee evolueert met de seizoenen en inzet op een hoge natuur- en verblijfskwaliteit en een veelzijdige beleving in zowel de meervoudige opties voor gebruik alsook de sensorische beleving van kleuren, geuren en geluid (vb. ritselende blaren, taken, spelende kinderen, voorbijkomende mountainbiker) ...

## Veelheid aan belevingen

Het voorstel dat we naar voor schuiven voor het speelbos bestaat uit één verbindend landschap dat in een gecon-

reerd spel met micro-topografie en lagen van vegetatie is opgebouwd uit verschillende deelruimtes en atmosferen, gaande van meer open naar intiemere en meer gesloten delen. Hierdoor ontstaat er ruimte voor natuur, productief land, dagelijkse wandeling, tijdelijk evenement, buiten klas, rust, ontmoeting, sport en natuurlijk spel, ...

## Een gelaagd (spel)landschap

Ons concept voor de transformatie van de huidige nog grotendeels open site naar een volwaardig speelbos met een goede balans tussen natuurwaarde ontwikkeling en ruimte voor spel, sport en ontmoeting is opgebouwd vanuit een (spel)landschap in lagen:

- onderlaag van topografie en water: het hydro-topografisch landschap
- stratificatie van vegetatie en bomen: het biodivers landschap
- netwerk van paden en toegangen: doorwaadbaar landschap
- reeks activiteiten en spelelementen: het actief landschap
- verschillende agrarische gebruiken: het productief landschap

Dit vertaalt zich in een eerste voorstel voor een aanpak voor zowel het land-

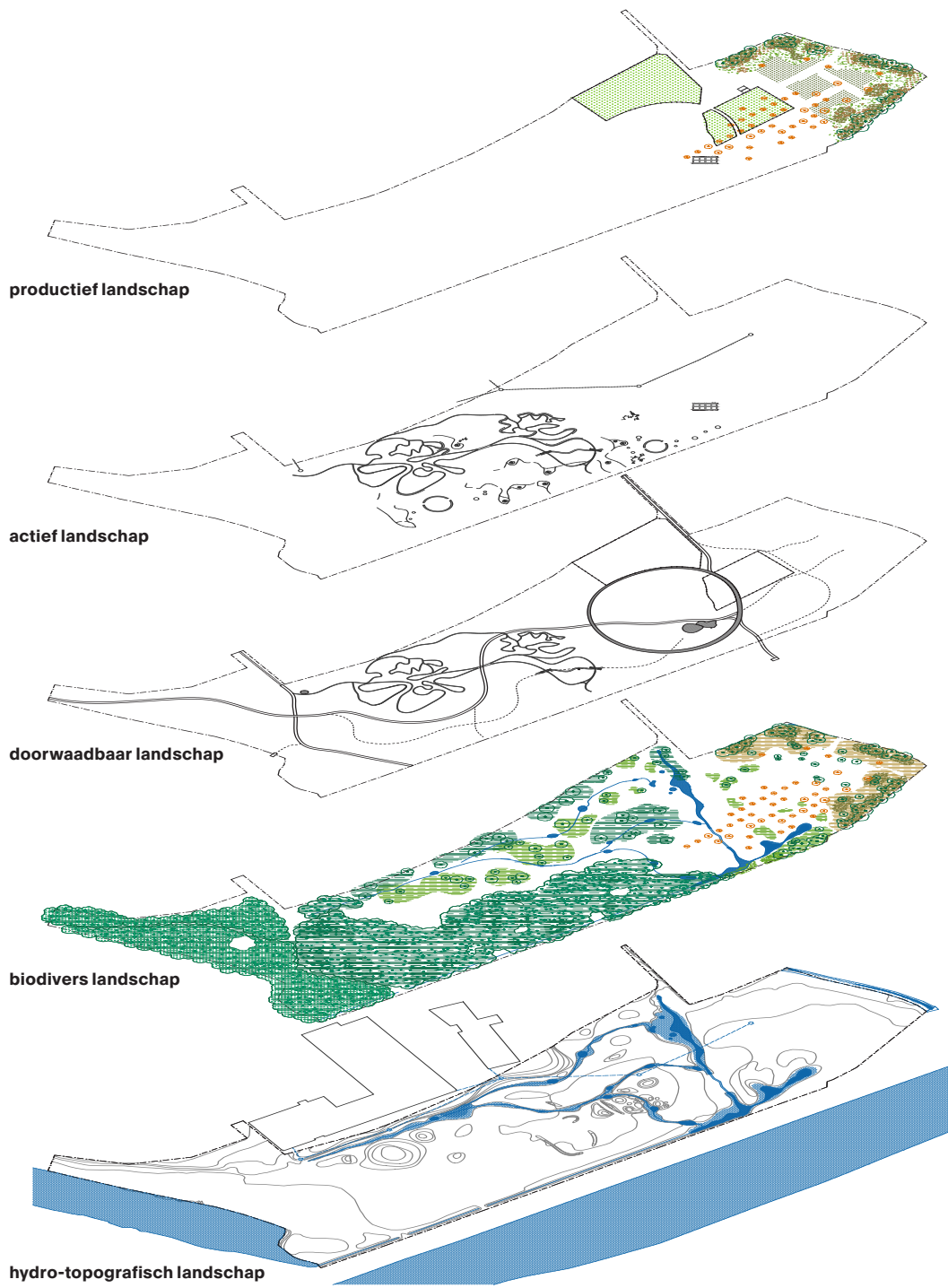
schap als ook het ritme en de intensiteit van activiteiten, elementen en bewegingen dat hierin plaats vinden.

Het geheel is verbonden door een coherente landschapsaanpak in een gradiënt van meer intense natuurontwikkeling in het westen naar meer actief en productief landschap in het meer open gedeelte in het oosten. Het hart van de site hebben we daarom bewust weg van het VENgebied en dichtbij de speelelementen, de mountainbikers, het productief landschap en het jaagpad in het westen gepositioneerd. Een cirkelvormig pad en polyvalent gebouw met sanitair in de vorm van een serre vormen het centrum van dit geheel. De keuze voor deze elementen (cirkel en serre) komen voort uit een snelle scan naar wie de mogelijke gebruikers van de site zijn, welke activiteiten er zouden kunnen plaatsvinden en wat daarvoor nodig is. Zo hebben we voor een cirkelvormig pad gekozen als duidelijk herkenningspunt (binnen de cirkel/buiten de cirkel - zie actief landschap) en de serre als polyvalent gebouw met sanitair (zie actief landschap).

eerste onderzoek naar de verschillende gebruiken en noden van verscheidene actoren







**wastinelandchap**

**water zichtbaar maken**

**tuinieren in gemeenschap**



# Hydro-topografisch landschap

We vatten de grondlaag van het project aan als een choreografie met topografische wijzigingen en meer ruimte voor water. Dit leidt tot één doorlopend driedimensionaal oppervlak met ruimte voor sport, spel en natuurontwikkeling.

## Glooiend landschap

Topografische veranderingen aan de bestaande relatief vlakke toestand van het terrein vormen de basis voor de creatie van een meer divers landschap en veelzijdige beleving. Zo worden de glooien in het landschap deel van een uitdagend parcours voor mountainbikers, lokken ze uit tot spel, en scheppen ze condities voor ecologische gradiënten.

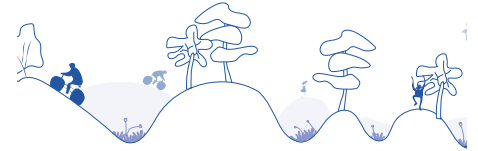
## 'Cut and fill' operaties

Door 'cut and fill' operaties creëren we een glooiend landschap binnen een grondverzet in balans (zonder in- of afvoer van grond).

Verlagingen in het landschap maken meer ruimte voor water: zoals wadi's (Water Afvoer Door Infiltratie), en permanent water in de vorm van poelen en een meanderende gracht met algemeen zachtere oevers.

Het scherpe talud aan de noordelijke rand van de site en aansluitend op enkele bedrijfsgebouwen willen we meer variatie in helling geven en doen glooien. Bos- en struweelaanplant op dit aangepast en glooiend talud geeft de indruk van een beboste valleirand.

Ophogingen creëren hogere en drogere plekken in het landschap, heuvels om op te spelen, over te crossen, of natuur in gradiënt op te laten ontwikkelen. Ook zorgen de verhogingen voor optische variatie en maken ze van een vlak landschap, een glooiend boslandschap.



Topografische wijzigingen zorgen voor een veelzijdige beleving van het speelbos



Kaart met water en topografielaag, beide systemen gaan hand in hand. Schaal 1:4000

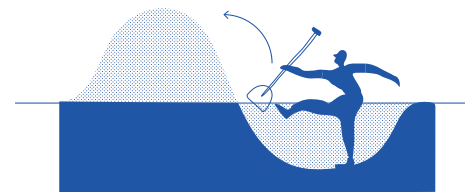




Glooiingen in het landschap lokken op natuurlijke wijze spel uit



Zachte dalen die soms nat dan weer droog staan trekken een gericht pallet aan soorten aan op de site en verhogen de biodiversiteitswaarde



Topografiewijzigingen worden uitgevoerd met grondverzet in balans



## WATER ALS BASIS VOOR (BE)LEVEN

In het project vinden water op drie manieren.

- 1) Permanent water: in de vorm van meanderen en wat verdiepen van de bestaande grachten; een ketting poelen
- 2) Vochtige zones: wadi's
- 3) Luchtwater - aquaduct

### Oppervlaktewater als structurend element

Het samenspel van permanent oppervlaktewater en wadi's vormen gradiënten tussen natte en vochtige zones in een bescheiden aaneengesloten netwerk.

De bestaande noord-zuid gracht (tussen perceel 2 en 3) vormen we om in een licht meanderend wateroppervlak. Samen met de ketting poelen en wadi's organiseren ze de waterbuffering bij intense regen en mogelijke overstrooming op de site. Na sterke of gewone regenbui zorgen ze voor infiltratie in de bodem en afvoer. De aanleg van deze wadi's, gekoppelde begroeiing en wateroppervlakten zullen niet in conflict komen met de aquafin collector, daar deze niet diep zullen zijn of er langs liggen.

Op verschillende plaatsen creëren we oevers met een zachte helling om zo meer kansen te bieden aan natuuront-

wikkeling. Dit kan ook overwogen worden op enkele plaatsen langs de oude Leie-arm.

### Luchtwater – het aquaduct

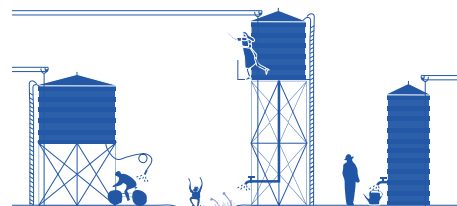
Naast tijdelijk en permanent oppervlaktewater zetten we ook in op het beter gebruiken van regenwater. Door de aanleg van een aquaduct kan het regenwater dat valt op de grote dakoppervlakken van de bedrijfsgebouwen ten noorden van de site worden opgevangen en geleid worden naar plaatsen waar er een vraag is naar water.

Met de ingreep van het aquaduct trekken we het project open naar haar omgeving; we verhogen de (milieu) ambities op een heel effectieve manier: regenwater dat zou worden afgevoerd krijgt een nuttig hergebruik en het overtollig water krijgt de kans om op het terrein te infiltreren en bijkomende natuurwaarden te creëren.

Zo kan een aquaduct regenwater brengen tot aan de volkstuintjes of CSA agrarische velden in het productief (oostelijke hoek). Ook de schapjes kunnen hiervan drinken. (zie ook 'productief landschap')

Daarnaast leidt een tweede en korter aquaduct water naar een 'watertoren' die dan weer de mogelijkheid biedt om mountainbikes hiermee af te spoelen (noordwestelijke toegang).

We gebruiken het aquaduct als structurend element in het landschap; het natuurlijk landschap wordt zo aangevuld met een krachtige beelddrager die functionaliteit combineert met een artistieke ingreep. Het traject van het aquaduct zelf vormt een relatief horizontale lijn doorheen de site: soms zichtbaar in de open ruimte, dan weer verscholen en te ontdekken in een bos-zone. Soms louter functioneel, op andere momenten als kadering van een landschap, dan weer als structuur of onderdeel voor (water)spel (torentje, schommels, waterspelelement met dametjes,...). Kindvriendelijke waterbeleving staat hierbij centraal.



Regenwater afkomstig van de industriezone wordt afgeleid naar drie plaatsen waar het zichtbaar in het landschap opgeslagen wordt



Referenties water in een bosrijk landschap







Water van het aquaduct wordt element van spel, waarna het infiltreert in de ondergrond



Eén van de basis kan ingericht worden als uitkijkpost tenmidde van het groen. Het water kan worden afgetapt voor speldoeleinden. Bewerking van schilderij 'Still Water Forest' door Jack Warren



De waterbasis refereren naar de iconische installaties in Noord-Amerika



Water wordt bovengronds getransporteerd naar de juiste plaatsen. Het viaduct wordt een element van spel.

# Biodivers landschap

We plaatsen natuur in het hart van het project. Een natuurlijk landschap met glooiingen, micoreliëf en een patchwork aan waardevolle ecosystemen vormt de informele basis voor spelen en sportinfrastructuur. Zo combineren we betekenisvolle natuurcreatie met een krachtig groen kader voor de beoogde activiteiten. Een landschap dat uitnodigt om te ontdekken, spelen en sporten; sterk genoeg om het ontwerp te dragen en uitdagend genoeg om aan te zetten tot informele sport en spelvormen.

## PATCHWORK VAN HABITATS

Door te spelen met beheervormen, soortensamenstellingen en reliëf ontstaan natuurkansen voor tal van ecosystemen met bijhorende soorten. We kiezen er zo resoluut voor om niet alleen in de westelijke zone aan natuurversterking te doen maar voor een natuurbeeld te kiezen voor de ganse site. Vanuit de overtuiging dat dit het project kan dragen en vanuit de ervaring dat de naar voor geschoven ambities van sport en spel hiermee perfect samen kunnen gaan.

## Waterrijke habitats

De aanwezig waterrijke habitats (grachten) worden versterkt door ze

plaatselijk te verdiepen en te verlengen tot een geschakelde parelketting van verdiepte zones. Dit extra reliëf zorgt voor een waardevolle gradiënt van permanent water via sporadisch onderlopende zones naar natte, dan weer vochtigere en drogere zones. Deze gradiënt zorgt voor veel extra biodiversiteit, het reliëf is een grote troef naar beleving en sport, en de aanwezigheid van water geeft ook aangelegenheden voor natuurlijk waterspel.

## Boshabitats

De startsituatie is een situatie met een waardevolle jonge bosaanplant op basis van inheemse soorten en omgord door een bosrand met struiksoorten. We willen dit habitat en de bijhorende biodiversiteit, extra kansen geven door het areaal van het bos uit te breiden met kleinere bosfragmenten en vooral ook mantelzoomvegetaties. Hierdoor fungeert een groot deel van het gebied de facto als een open bosplek, erg waardevol als aanvulling op het densere boshabitat.

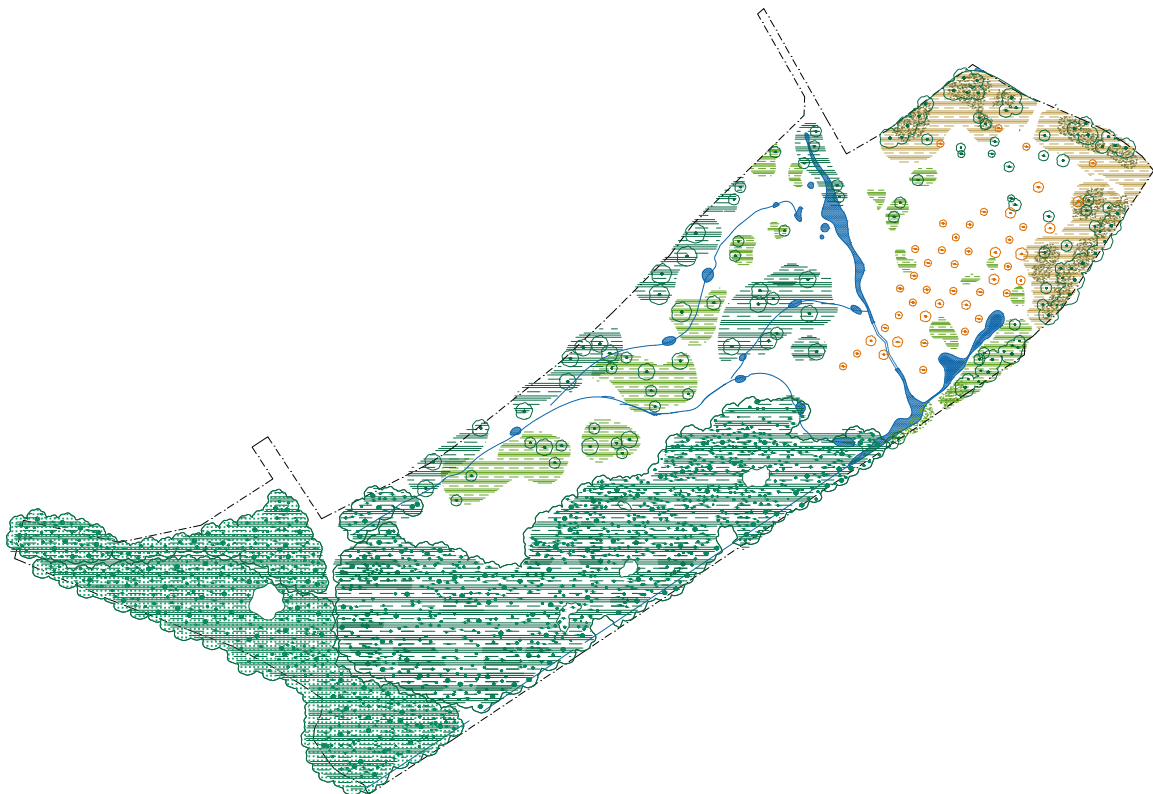
## Wastine

Een groot deel van de zone kleden we in als wastine. Dit oud landschapsbeeld, dat regelmatig voorkwam in de vroegere Leiestreek (enkele wastine-re-

licten in zuidwest West-Vlaanderen werden opgenomen in lijst onroerend erfgoed), waar groepjes bomen en struweel ingebed worden in een vegetatie van grasland en hooilanden is erg mooi en krachtig. Sterk genoeg om invasieve activiteiten als mountainbike te sturen en te kaderen. Het halfopen landschap geeft aan de activiteiten bijkomende beleving en is rijk aan natuur door het grote aanbod van vegetatietypes, besdragende soorten, nectar en stuifmeel.

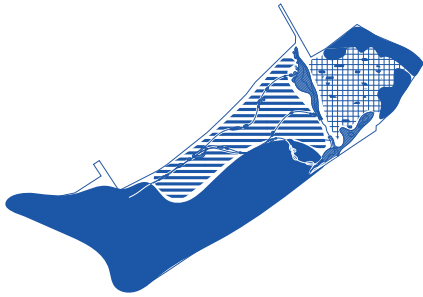
## Graslanden en hooilanden

Deze vegetaties vormen mooie en bloemrijke overgangen tussen de mantelzoom-vegetaties en de kernen van het wastine-landschap. Ze zorgen voor zachtheid en textuur in het landschap, voor kleur en door het voorkomen van vele sprinkhaansoorten ook voor geluid. De inbreng van hooilanden als vervanging voor regulier gras zorgt voor een grote biodiversiteits-impuls en voor een krachtig landschapsbeeld nog versterkt door de introductie van twee begrazingsblokken.



Vegetatielaag van het project met zijn verschillende landschapstypes. Schaal 1:4000





Aanduiding van de verschillende  
landschapstypes



Waterrijke habitats worden gecreëerd door het plaatselijk creëren van  
verdiepte zones

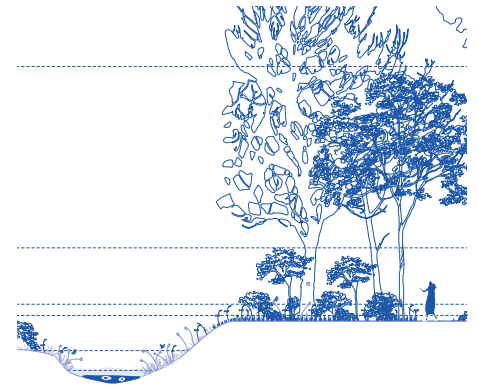


Wastinelandschap met grasland en groepjes bomen en struweel

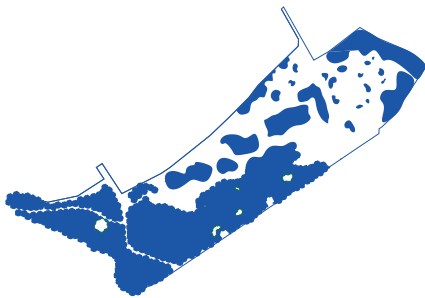




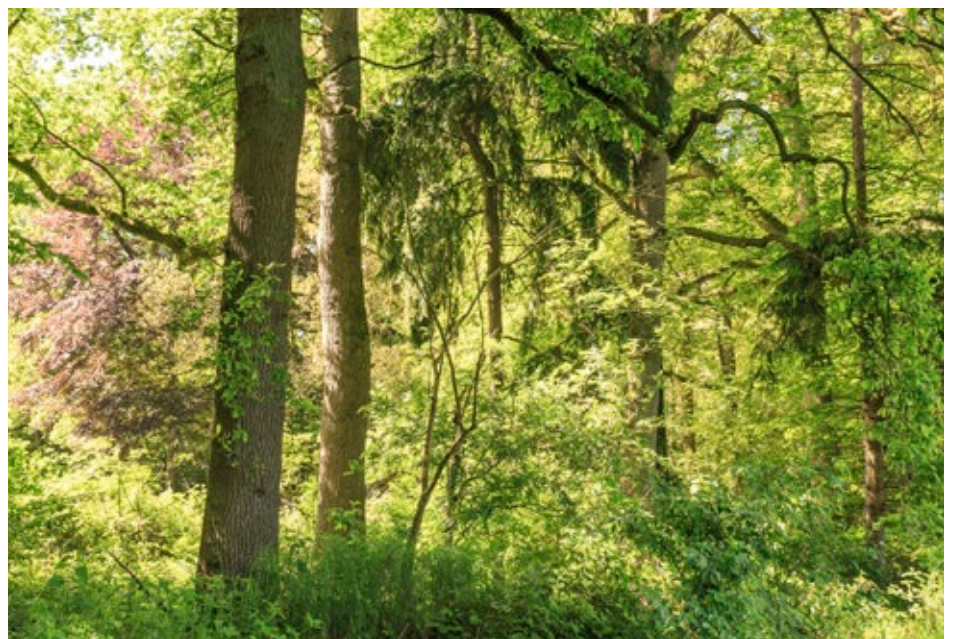
Graslanden en hooilanden als bloemrijke overgang



Er wordt ingezet op natuur in verschillende lagen (stratificatie) om een veelheid aan ecosystemen mogelijk te maken.



Er wordt een gradiënt van hoge vegetatie gecreëerd op de site waarbij clearings in het bestaande bos worden aangevuld met patches daarbuiten, die kleine worden richting het noord-oosten.



Boshabitat met waardevolle inheemse bomen



## BEHEER

Door de keuze voor een patchwork van ecosystemen verschuift het beheer naar typische (vaak extensieve) natuurbeheersystemen en -maatregelen. De inzet hiervan zorgt voor een leesbaar landschap, geïntegreerd in haar context van stadsrandbos. De reguliere beheervormen van maaien met afvoer en hakhoutbeheer vullen we aan met (extensieve) begrazing van twee begrazingsblokken die deels overlappen met een boomgaardstructuur. Hierdoor brengen we extra leven op de site en verzorgen we de gradiënt naar het productief landschap.

Het patchwork dat we zo bereiken bruist van leven en heeft een grote educatieve meerwaarde. Op een relatief kleine oppervlakte komen erg veel ecosystemen voor met elk hun eigen soorten en kwaliteiten. Een plek om te ontdekken en even echt in de natuur te zijn.



Schapen als onderdeel in het beheer van de site



Het speelbos als stapsteen in de uitbouw van een groter ecologisch netwerk in de Leievallei

# Doorwaadbaar landschap

Door de ligging van de site tussen het dorp Sint-Baafs-Vijve en het jaagpad langsheen de Leie heeft ze de intrinsieke potentie van een ontmoetingsplek te worden tussen lokale en bovenlokale gebruikers.

## Doorwaadbaar landschap

Om de bestaande kwaliteiten, maar ook de toekomstige potenties ten volle te ontplooiën en de meerwaarde op verschillende schaalniveaus te maximaliseren, geven we voldoende aandacht aan de doorwaadbaarheid en toegankelijkheid van de site. Hierbij hoort ook een zorgvuldige omgang met de randen, aansluiting op de nabije omgeving en het toekomen. De aandacht gaat hierbij vooral naar de toegankelijkheid voor voetgangers en fietsers, met ook enkele routes die rekening houden met mindervaliden.

## Systeem van paden en routes

Een systeem van verschillende paden en routes met een eigen materialiteit geleiden en organiseren de verschillende bewegingen en gebruikers in en doorheen de site. Er zijn functionelere verbindingen en routes die uitdagen tot ontdekking van de verscheidene deelruimtes en ervaringen die we kunnen terugvinden op de site. Elk van de paden en routes is opgebouwd vanuit een aandacht naar toegankelijkheid en beleving.

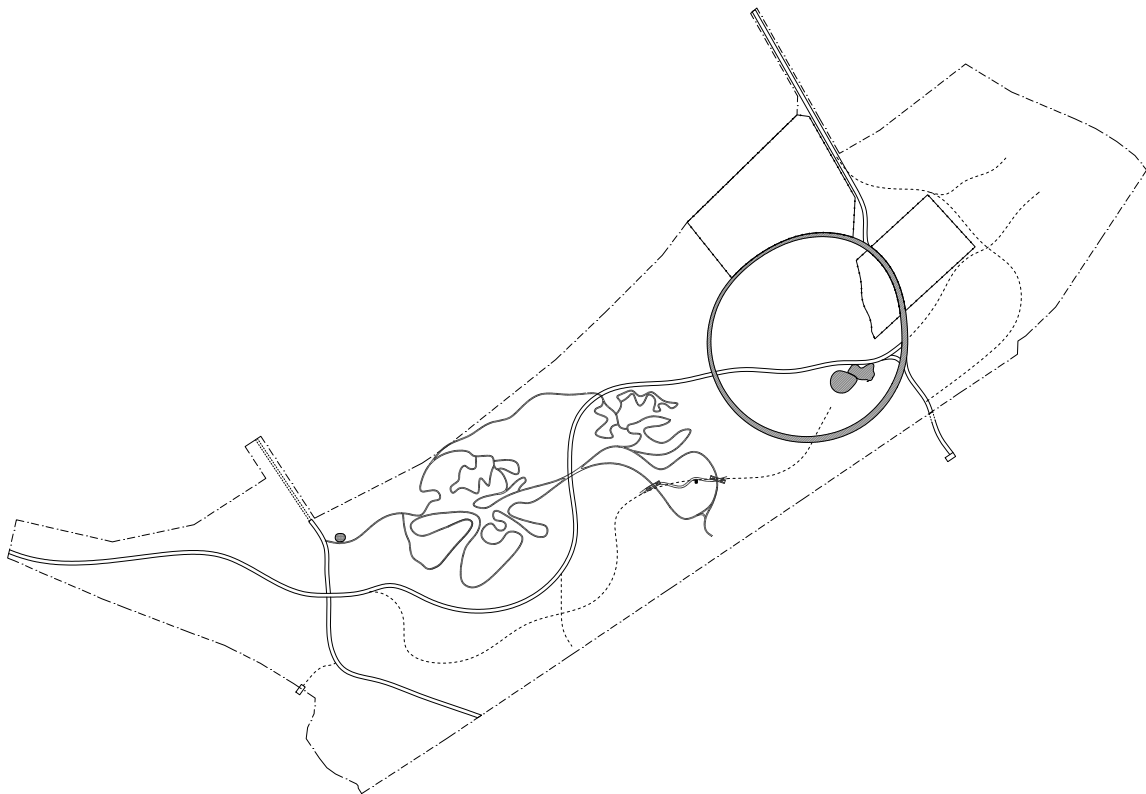
Het ontwerp maakt gebruik van een beperkt materialenpalet:

- uitgewassen betonverharding voor de Cirkel
- half-verharding met beige dolomiet voor het hoofdpad (oost-west; en noord-zuid)
- maaipaden doorheen het hooiland

en delen van het wastine-landschap

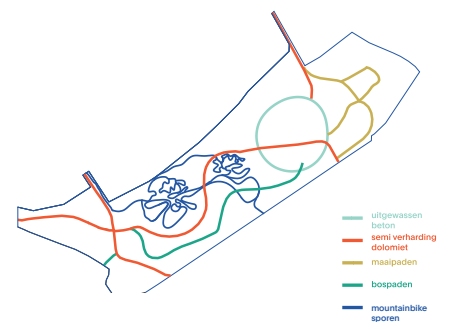
- bospaden in het dichte bos en de meer beboste zones
- mountainbike sporen (door en voor de mountainbikers)

Dit systeem van paden geeft aandacht aan continuïteit, hiërarchie en een toegankelijkheid doorheen het overgrote deel van de site. In het westen in en naast het VEN-gebied wordt de doorwaadbaarheid geminimaliseerd om hier meer ruimte en rust voor verdere natuurontwikkeling te bieden. De bestaande verbinding met het dorpscentrum langsheen de oude-leiearm wordt daarom ook meer van de Leie terug getrokken en bevindt zich 'dieper' in de site. De verbindingen zijn functioneel maar ook deel van de verscheidene belevingen van het speelbos.



Plan met aanduiding van de verschillende paden. Schaal 1:4000





**Pad uit uitgewassen beton**



**Maaipaden**



**Halfverharding in dolomiet**



**Mountainbike sporen**

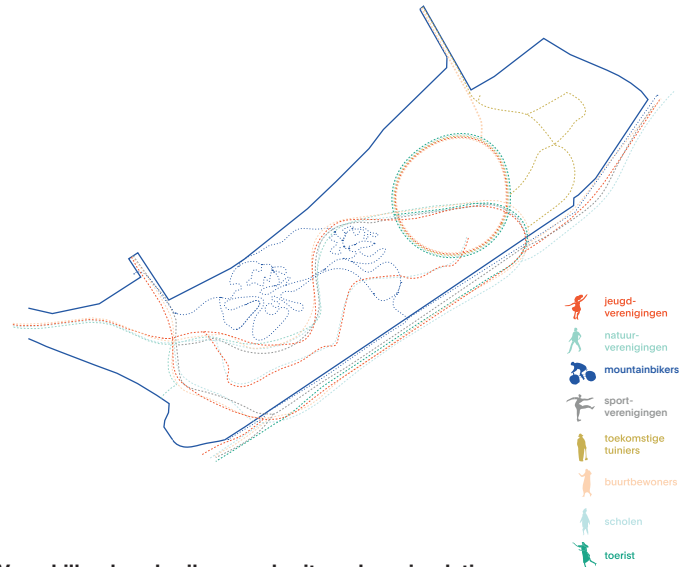
## Aansluiting op het bovenlokaal zachte mobiliteitsnetwerk

Gelegen langs het jaagpad sluit de site aan op het bovenlokaal fiets- en wandel netwerk. Hiermee versterken we de site ook als onderdeel van het groenblauwe en recreatieve netwerk dat deel uitmaakt van de Leievallei, en ruimer de 'Blauwe Ruimte' van de Eurometropool Lille-Kortrijk-Tournai. Maar ook het dorp Sint-Baafs-Vijve wordt zo beter verbonden. Daarnaast kan de site aantakken op het bestaande mountainbike parcours 'Mandeldal', dat zich vlakbij bevindt.

## Toegangen en zichten

Het nieuwe project moet de doorwaarderbaarheid van de site versterken en het speelbos meer zichtbaarheid geven. Hiervoor worden de bestaande toegangen opgewaardeerd en krijgen ze meer leesbaarheid. Daarnaast worden enkele nieuwe toegangen gecreëerd (een bij het jaagpad en een extra toegang via het huidige weiland naast het tankstation). Op enkele plaatsen langsheen het jaagpad maken we bewust zichten op de activiteiten en het landschap binnenin de site via een nis of opening in de dichte begroeiing.

De noordoostelijke toegang voorziet in de mogelijkheid om langs hier de site met de wagen of tractor te betreden om materiaal voor het volkstuinieren of onderhoud van de boomgaard in het productief landschap te brengen. Op kortere termijn kan men met de wagen wanneer nodig voor een evenement de site tijdelijk via het jaagpad betreden.



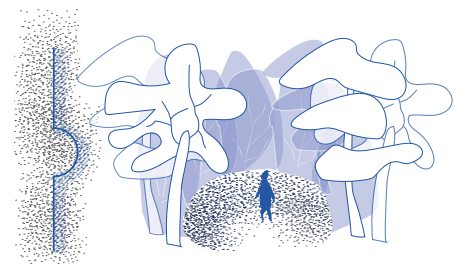
Verschillende gebruikers op de site en hun circulatie



een mountainbike vrijruimte laat aanpassing van topografie toe naar wensen van de mountainbikers, maar controleert tegelijkertijd ook dit intense landschapsgebruik



Gemarkeerde toegangen geleiden de bezoeker in het speelbos



Door uitsnijdingen in het bestaande bos te maken worden een soort kamers gecreëerd met een aparte beleving. Aan de rand van het bos roepen deze kamers nieuwsgierigheid op.





Aansluiting fietsnetwerk (bovenlokaal)



Om de natuur niet teveel te storen wordt er op de site afstand gehouden tot de oude leie-arm. Hierop wordt één uitzondering gemaakt in de vorm van een drijvend platform van waaruit de natuur aanschouwd kan worden. Bewerking van schilderij 'Meisje aan de Leie' (1892) van streekgenoot Emile Claus. In de verte op het beeld zien we de populaire hondenswemming.

# Actief landschap

Het landschap nodigt - en daagt uit om te ontdekken, spelen en sporten. Binnen het glooiend landschap en een groen kader van verschillende natuur- en landschapsruimten ontstaan er vele plekken en aangelegenheden voor sport, spel en ontmoeting. Het speelbos is naast een natuurlijk landschap, ook een actief landschap dat sterk inzet op beleving en (boven)lokaal gebruik.

Naast een systeem van paden introduceren we speel- en sport aangelegenheden door vooral creatief om te gaan met het groene kader- en reliëf ingrepen, en door een reeks van enkele meer ontworpen elementen te integreren in het landschap.

## Landschap, basis voor spel en sport

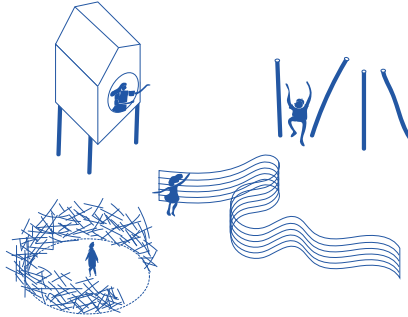
Het speelbos focust zich op vlak van 'bos' en eenvoudige 'spel'-ingrepen voornamelijk tot de oostelijke zone van het huidige bosbestand op de site, met ook een uitbreiding en diversificatie hiervan.

Creativiteitsontwikkeling en kindvriendelijke (spel)omgevingen voor verschillende leeftijdsgroepen staan centraal. Hierbij is zowel aandacht voor individuele ontdekking of verkenning en spel in groep.

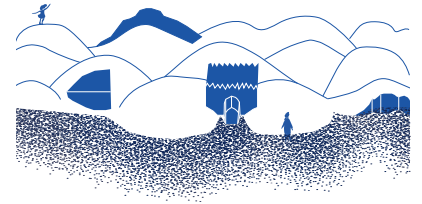
## Veelzijdig bos- en open speelzones

De belevingen van het bestaande bos worden verruimd door voornamelijk beheeringrepen met hier en daar selectieve kap en dan weer intensere zones. Hierdoor ontstaat een meer

gevarieerde speelomgeving in en aan de rand van het bos. Introductie van natuurlijke spelmakers als takkenrillen golvend tussen de bomen heen of in de vorm van 'vogelnestjes', hier en daar een huisje in-of-op de grond of in de lucht, maar ook minimale aanleidingen tot het bouwen van kampen maken het spelen spannender. Ook vinden we twee houten zit- en speel cirkels in het bos waar zowel gespeeld kan worden maar er ook plaats is voor verpozing, een 'openluchtklas', toelichting, of boskamerconcert in het Speelbos.



Het Speelbos loopt in het oosten binnen de Cirkel over in een open landschap met speelheuvels. Hier en daar integreert een 'huisje' of uitsnede zich in deze heuvels, en voeden ze de ruimere fantasie en het creatief spel. Deze zone ligt goed in het zicht van de Serre vanwaar (groot)ouders of leerkrachten de spelende kinderen ook in het oog kunnen houden. De Cirkel fungeert bovendien als duidelijk referentiepunt voor kleine kinderen.

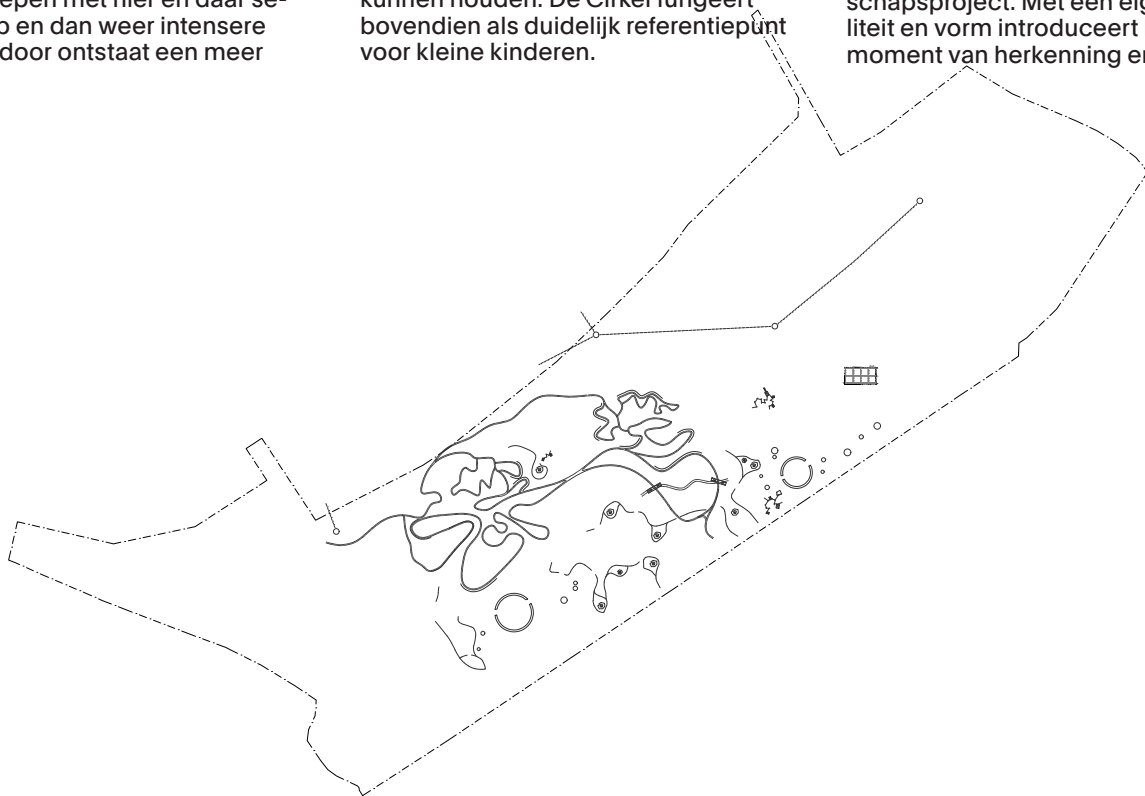


## Speeiland en -burcht

Naast de bos en open zones van het speelbos zijn er twee meer te ontdekken speelzones: een 'speeiland' midden in de mountainbikezone – en langs het hoofdpad; en de speelburcht die toegankelijk is via een eekhorntjesbrug tussen de kruinen, en omgeven wordt door een 'gracht', waardoor de mountainbikers dan weer kunnen fietsen. Deze plekken zijn zo ontworpen zodat een conflict tussen het spel en mountainbike is uitgesloten (bv. d.m.v. van een brug of afbakening van het mountainbikeparcours met behulp van takkenrillen).

## De Cirkel

We introduceren een ruim cirkelvormig pad (buitendiameter variërend tussen 105-110m) als een vorm van centraliteit in de site. Het tracé van dit pad gaat doorheen vele van de verscheidene landschapsvormen die we in het project terugvinden. Zo biedt het een eenvoudige en gediversifieerde ontdekkingsroute van de veelheid aan belevingen in dit nieuwe (spel)landschapsproject. Met een eigen materialiteit en vorm introduceert het een moment van herkenning en oriëntatie



Plan met aanduiding van de speelelementen. Schaal 1:4000



binnen het geheel: eenvoudig te gebruiken door chiro- of schoolgroepen en anderen als 'blijf binnen de cirkel', 'over een half uur terug in de cirkel', 'twee kampen aan elke zijde van de cirkel', enzovoort.

Functioneel is de Cirkel onderdeel van de hoofdpaden doorheen de site. Naast een verbindend element zorgt haar integratie in het landschap en de topografie er ook voor dat het pad soms gelijk ligt met het maaiveld, dan weer iets hoger ligt en op die manier ook als zitelement kan dienst doen, of als brug.



### Waterspel en aquaduct

Verschillende ondiepe poelen en overloopzones laten toe om op een informele manier op verscheidene plaatsen met water te spelen na een regenbui. Het aquaduct doorheen een deel van de site is meer dan een pure verbinding voor het brengen van regenwater naar plaatsen met een hogere watervraag. Het vormt ook een structurerend element in het landschap of onderdeel voor (water)spel. Zo wordt er met een watertorentje' regenwater in de hoogte gebufferd dat bij het opendraaien van een kraantje onderaan deel wordt van spel. Daarnaast doet deze

structuur hier ook dienst als een uitkijktorentje. Op andere plaatsen laat de structuur van het aquaduct toe schommels, klimrek en andere spel of sport form te integreren.

### Geïntegreerde zitelementen

Op verschillende locaties doorheen het project worden er ook zitelementen geïntegreerd. We vinden zitelementen op vier manieren in het landschap terug.

- als los (verzwaard) meubilair in de boomgaard en rondom de Serre
- informeel zitten – op een zitelement uit een ruwe of verwerkte boomstam
- eenvoudige zitelementen geïntegreerd in een hoogteverschil in het terrein of spel-aanleiding
- formeler zitten in een stille zone of een bos-nis met zicht op de Leie of oude Leie-arm

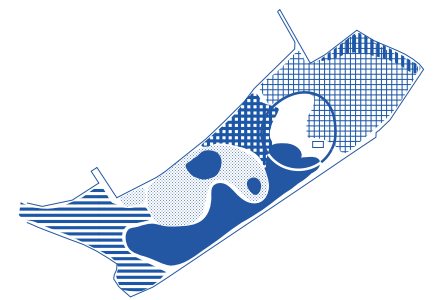
een boom ontstaat er toch een herkenbaarheid van een zeker 'binnen' en 'buiten' de mountainbike-zone.

### Mountainbike vrijruimte

Mountainbikers kunnen genieten aan de variëteit in glooiingen en heuvels doorheen de site. Hierbij kan er worden gecrost in het meer open wastine landschap of bij momenten doorheen een densus stuk bos, over heuvels heen of door een gracht of nattere verdieping.

Samen met de mountainbikers definiëren we een zone voor te crossen, springen, etc. In deze zone hebben ze de volledige vrijheid. Naturelementen worden aangeplant en geselecteerd op een zekere robuustheid. In de open

ruimtes kan men - zoals vandaag gebeurt - letterlijk met de schop het landschap aanpassen aan de noden en het sportniveau van die periode. Hierbuiten trekt dit nogal intens gebruik van het landschap ook bewust terug uit andere delen van de site, waar er dan meer ruimte ontstaat voor natuurontwikkeling of informeel spel. De afgesproken zone wordt niet sterk afgebakend of omheind, maar door strategische ingrepen in het landschap met onder meer steilere heuvelwanden, takkenrillen of een markering op op een boom ontstaat er toch een herkenbaarheid van een zeker 'binnen' en 'buiten' de mountainbike-zone.



Eén speelbos, verschillende gebruikers



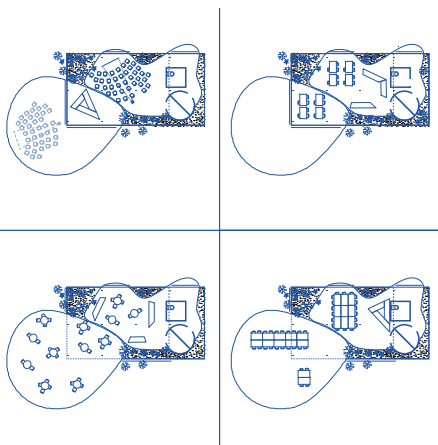
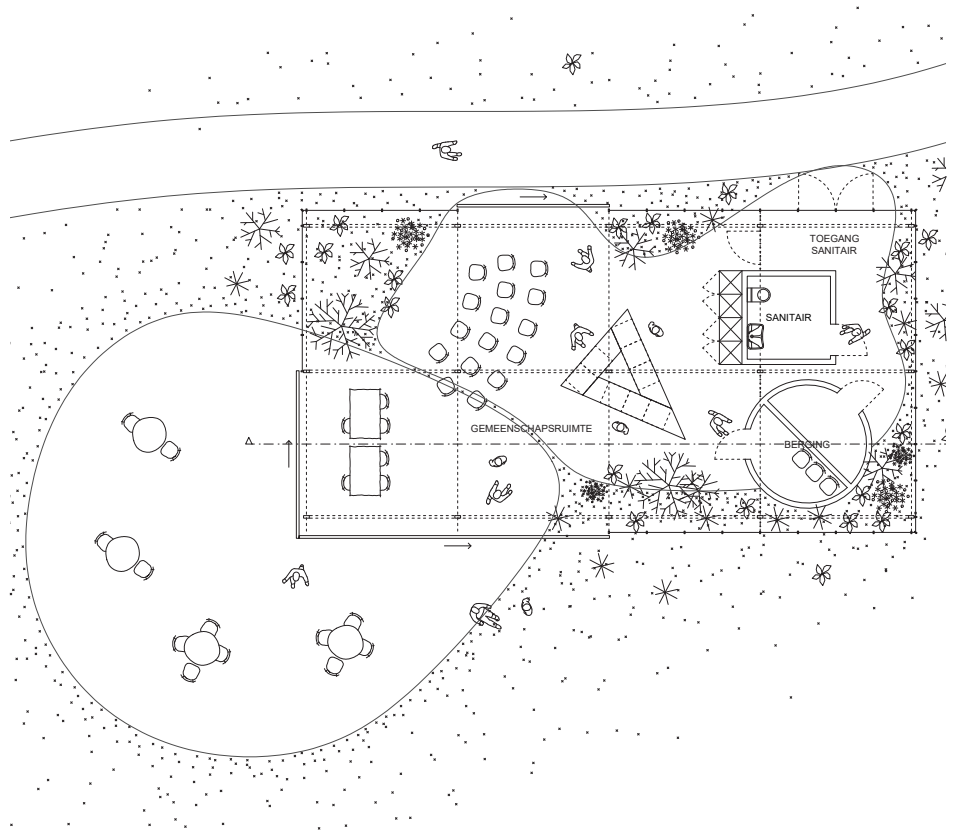
Eekhoornbrug



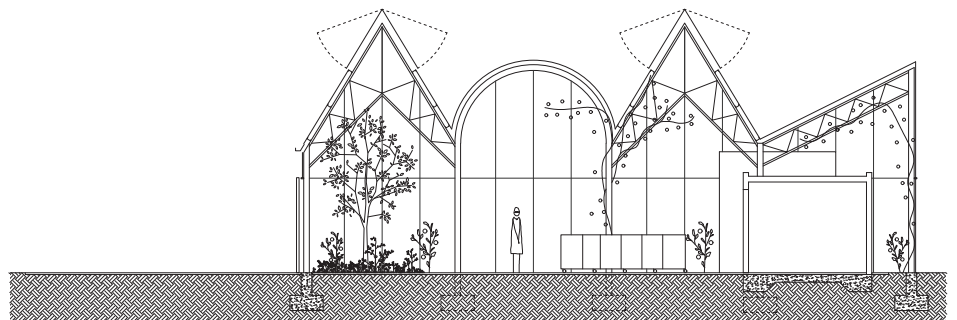
Natuurlijke speelemmenten gefotomonteerd in schilderijen van Gustav Klimt en Vincent Van Gogh



Een cirkelvormig pad en polyvalent gebouw met sanitair in de vorm van een serre vormen het centrum van het speelbos. Bewerking van schilderij 'Apple Orchard' (1892) van George Inness.



Een ruimte met flexibel gebruik



Plan en snede schaal 1:200

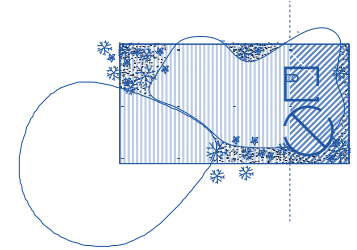
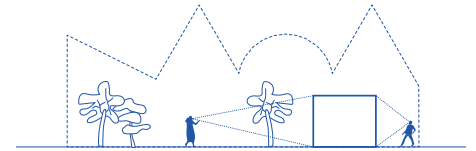


### De Serre : polyvalent glazen huis

We kiezen er zeer bewust voor om niet gewoon een architecturale interventie te maken voor een sanitair blok, water- en elektriciteitsaansluiting, maar we integreren dit in een breder gaande architecturale interventie: namelijk het voorstel voor een ruimer serre-volume te plaatsen binnen de Cirkel in het landschap. Deze grotere overdekte ruimte opgebouwd uit een lichte structuur creëert een multifunctionele plek waarin en rond verschillende invullingen en gebruiken mogelijk zijn (cursus natuurverkenner, chiro activiteit, vergadering volkstuinen, etc.). In het glazen (of polycarbonaat) volume wordt sanitair geïntegreerd, en is er ook plaats voor een extra box-in-a-box waarin tafels en stoelen, maar ook materiaal van een vereniging of Chiro groep zouden kunnen worden opgeslagen. Deze multifunctionele invullingen, zijn niet enkel een leuke toevoeging aan het

sanitair blok, ze voegen ook een vorm van sociale controle toe. Door een sterke activatie van een plek, vermindert de kans op vandalisme en misbruik.

Ook zorgt deze aanpak voor een sterkere activatie en bekendheid van het Speelbos voor zowel inwoners uit Sint-Baafs-Vijve en omgeving als de meer bovenlokale gebruiker die hier verpozing zoekt tijdens zijn fietstocht of komt voor een cursus of evenementje. Scholen uit de buurt, natuurverenigingen, etc. kunnen hiervan vrij gebruik maken (en inwoners mogelijks ook tegen een lage huurprijs). Daarnaast is de serre ook deels een productief glashuis en kunnen er binnenin ook tomaten en andere zaken groeien. De Serre wordt dus een echte katalysator voor meer leven en beleven van deze nieuwe plek in een boeiend landschap.



Het sanitair blok functioneert onafhankelijk van de gemeenschapsruimte



Parckfarm, gemeenschapsserre bij Tour & Taxis, Brussel



Houten speelelementen door Plant en Houtgoed

# Productief landschap

**In het oostelijke deel van de site -vandaag nog een begraasd weiland in private eigendom- komt later de focus te liggen van het meer productieve landschap binnen het speelbos.**

## **Productief akkerland of bloemenveld**

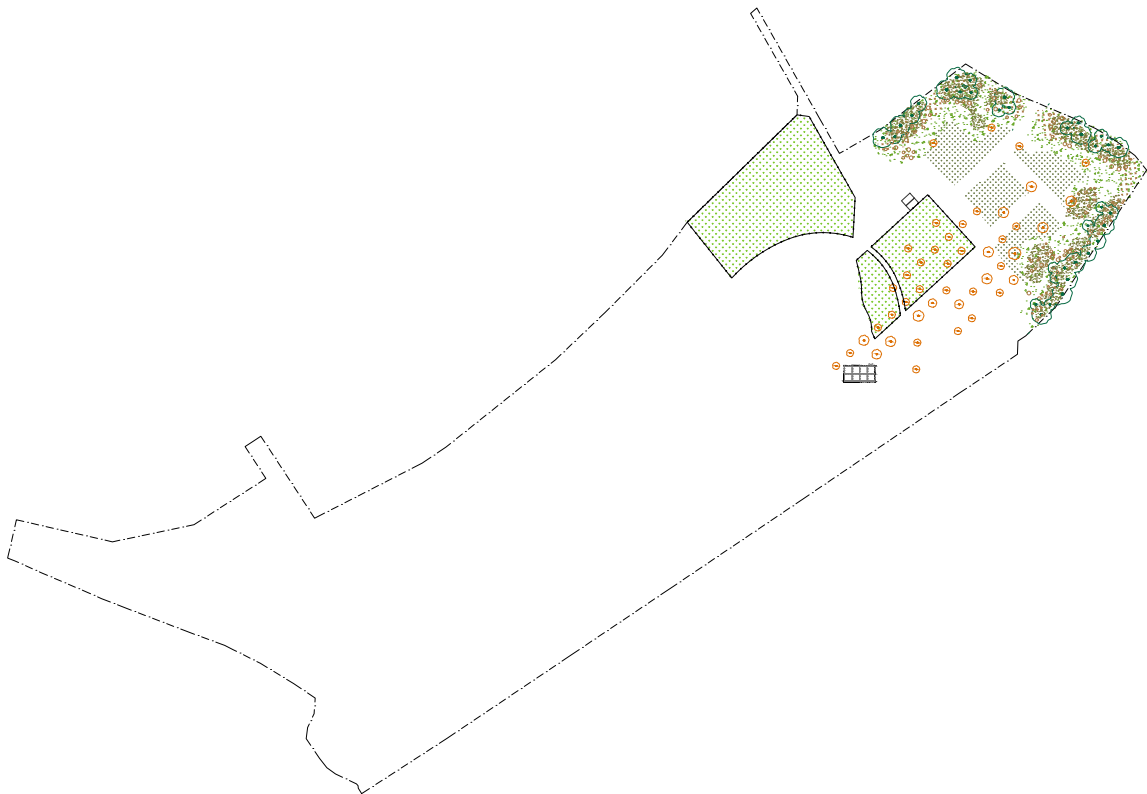
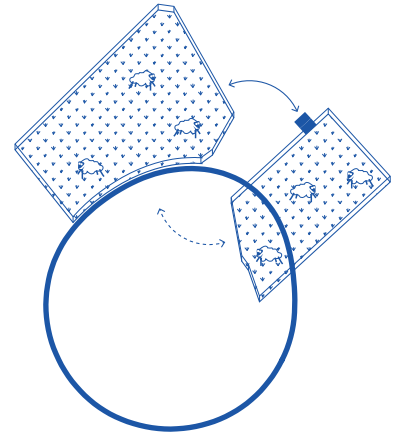
In het oostelijke deel van de site -vandaag nog een begraasd weiland in private eigendom- komt later de focus te liggen van het meer productieve landschap binnen het speelbos. In een meer open landschap met enkele wastine-struwelen creëren we een flexibel invulbare ruimte. Tussen enkele struwelen en omzoomd door een wilder voedselbos is er een ruime open plaats die kan worden gebruikt naargelang het enthousiasme en engagement van buurtbewoners en mogelijk andere actoren om hier te doen aan individueel of collectief volkstuinieren, of eerder groenten laten kweken samen met een CSA-boer (en in samenwerking met een lokaal restaurant). De schaal kan aangepast worden afhankelijk van het aantal enthousiastelingen. De andere

delen, of zelfs het geheel in de beginfase of bij weinig enthousiastelingen, kan op verschillende manieren (tijdelijk) ingevuld worden. Door een hooiland als verderzetting van het landschapsbeeld; als landbouwzone voor de teelt van vlas of een ander landschappelijk interessant gewas of door de inzaai van een éénjarig bloemenmengsel zoals het Tübingermengsel dat een grote meerwaarde heeft voor ongewervelden.

## **Schappen**

Het landschapsbeeld van een wastine-landschap ontstond doorheen de tijd van oud bosgebied dat gebruikt werd om vee te laten grazen en dat door overbegrazing en houtgebruik transformeerde naar een gebied waar struwelen, bosjes en weide in elkaar overlopen. Begrazing is dus een intrinsiek deel van dit landschap. Als toegevoegde beleving in het productieve landschap en in relatie tot het beheer van het wastine landschap introduceren we enkele (kleine) scha-

pen in het project. Ze krijgen twee begrazingszones: één ingebed in het wastine- en een ander in productief landschap. Wanneer de schapen niet in een begrazingszone staan kan deze meer open ruimte ook andere gebruiken huizen, zoals bv. een informeel spelletje voetbal.



Plan van het productieve landschap. Schaal 1:4000





Schape als onderdeel in het beheer en de beleving van de site



De productieve tuin waar ruimte is voor tuinieren, fruit en bloemen plukken, of gewoon om een picnic onder de kome. Bewerking van schilderij 'In The Orchard' (1881) van Sir George Clausen

### Boomgaard en voedselbos

En ander aspect van het productief landschap is een voedselbos. Zo worden de akkervelden of het hooiland in het oosten omzoomd door een vegetatie waarbij frambozen-, braamstruiken en andere eetbare struwelen op natuurlijke wijze gemengd zijn met klein- en groot fruit. Hierbij kan er gekozen worden voor weinig (indien er weinig volkstuinten aanwezig zijn) tot intensief beheer van het voedselbos. Beide opties leveren waardevolle landschapsbeelden op en produceren voldoende eetbare vruchten.

Naast het voedselbos introduceren we ook een hoogstamboomgaard met voldoende ruimte tussen de fruit- en notenbomen zodat het grasland errond voldoende licht kan krijgen. Deze boomgaard doorkruist de Cirkel en de oostelijke begrazingsweide, en is als een ritmisch aspect in het wildere landschap ook een te herkennen element vanop het jaagpad.

De hoogstamboomgaard stellen we samen uit historische lokale rassen. De boomgaard wordt zo een plek waar inwoners met de rijkdom aan smaken, geuren en historisch erfgoed in aanraking komen; de boomgaard krijgt zo

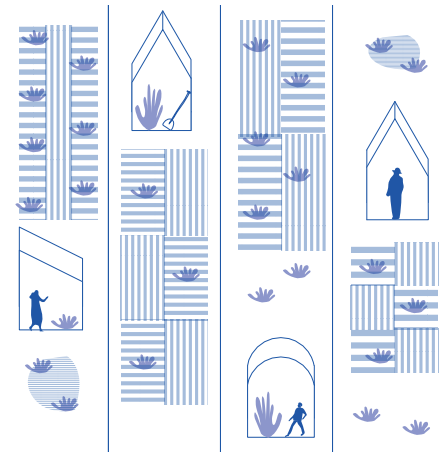
een voorbeeldwaarde en wordt actief ingezet voor het bewaren en beschermen van dit waardevolle erfgoed.

### De Serre : productief glazen huis

Ook de serre kent een productief gebruik. Door haar ruimere dimensionering geeft ze niet enkel ruimte aan verschillende activiteiten en gebruiken, maar kunnen hierin ook verschillende eetbare planten gekweekt worden. Het gemengd gebruik van de serre voor zowel productieve, als recreatieve en educatieve activiteiten geeft extra leven en dynamiek tussen gebruiken en een stimulans tot interactie.

De stal voor de schapjes en de daar-aan gekoppelde schuur voor onderhoudsmateriaal voor het productief landschap, worden opgebouwd in dezelfde architecturale taal als die van de Serre.

In het geval dat het productief landschap zou evolueren naar een reeks individuele volkstuintjes met kleine serre volumes, zouden we ook hier de architecturale taal van de Serre in willen weerspiegelen. Deze kleinere volumes zouden kunnen opgebouwd worden als variatie op de hoofd-Serre met dus of een zadeldak, sheddak of gebogen dakje.

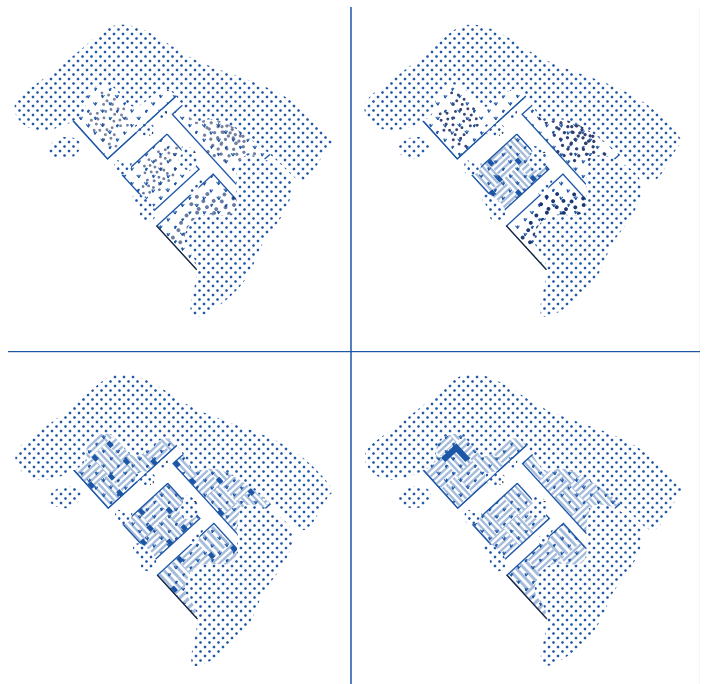


Maaipaden en bloemenweides





Referentie volkstuinieren, Park Groot Schijn



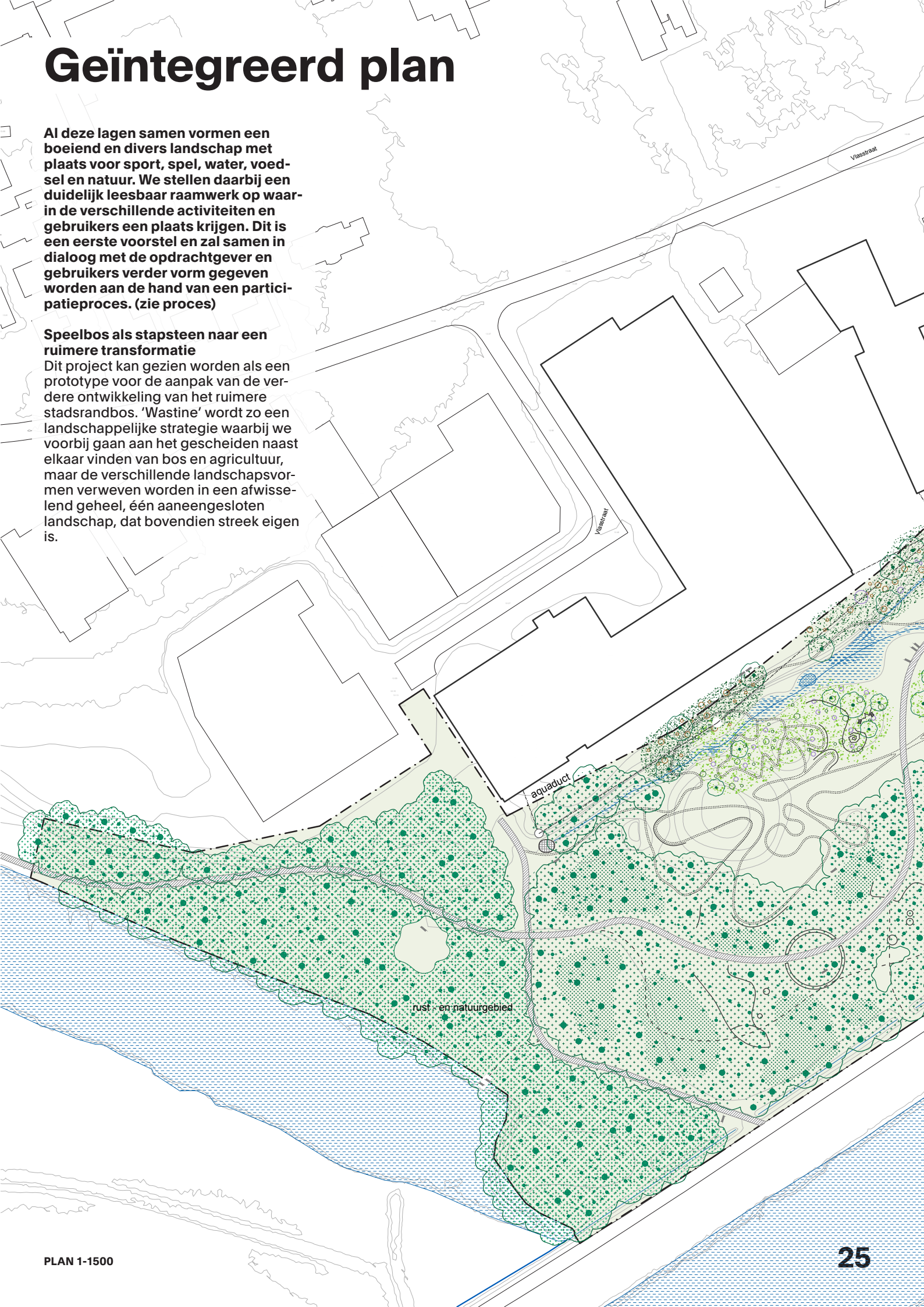
De verschillende blokken van de volkstuinen kunnen al naargelang de toenemende interesse worden ingevuld. In eerste fase kan een leeg blok bijvoorbeeld een bloemenweide zijn.

# Geïntegreerd plan

Al deze lagen samen vormen een boeiend en divers landschap met plaats voor sport, spel, water, voedsel en natuur. We stellen daarbij een duidelijk leesbaar raamwerk op waarin de verschillende activiteiten en gebruikers een plaats krijgen. Dit is een eerste voorstel en zal samen in dialoog met de opdrachtgever en gebruikers verder vorm gegeven worden aan de hand van een participatieproces. (zie proces)

## Speelbos als stapsteen naar een ruimere transformatie

Dit project kan gezien worden als een prototype voor de aanpak van de verdere ontwikkeling van het ruimere stadsrandbos. 'Wastine' wordt zo een landschappelijke strategie waarbij we voorbij gaan aan het gescheiden naast elkaar vinden van bos en agricultuur, maar de verschillende landschapsvormen verweven worden in een afwisselend geheel, één aaneengesloten landschap, dat bovendien streek eigen is.









# Duurzaamheid & aanpasbaarheid

Als ontwerpteam geloven we dat duurzaamheid zeer breed kan gaan. In elk project zoeken we naar de juiste balans tussen keuzes en hun impact op mensen, het milieu en middelen – dit zit ook vervat in de steeds meer gekende filosofie van de 3P's: Planet (ecologische duurzaamheid), People (sociale duurzaamheid), Profit (economische duurzaamheid). Hiernaast beschouwen we, volgens een circulair denken, de site als een mogelijke materialenbank (hout, grond en water in dit geval), en/of kunnen materialen en elementen gerecycleerd worden komende van andere uit dienst getreden structuren. Een duurzaam project is véél meer dan het gebruik van duurzame materialen of een energiezuinig ontwerp, maar heeft ook aandacht voor aspecten zoals beheer, onderhoud en gebruik, gezondheid, comfort, beleving, materialen, sociale cohesie, veiligheid, ...

Tijdens het ontwerpproces en de daarop volgende stappen wordt gezocht naar een geschikte balans tussen deze duurzaamheidswaarden, de noden en wensen, en het beschikbare budget. Waarbij de beheersing van het uitvoeringsbudget in eerste instantie ook een deel van de ontwerpogave vormt.

Rekening houdend met de algemene duurzaamheidsprincipes willen we volgende zaken wat extra aandacht geven in dit project:



biodiversiteit - seizoenaliteit - beleving

## Biodiversiteit verhogen

(zie ook 'Biodivers landschap') In eerste instantie gaat het hier om meer kwalitatieve natuur te maken, waarbij we ook sterk inzetten op het verhogen van de biodiversiteit op de site. De huidige bosaanplantingen en de delen weiland zijn relatief eenzijdig in natuurvormen, er zijn hier dus verschillende kansen om ecologische meerwaarde te creëren. We combineren betekenisvolle natuurcreatie met een krachtig groen kader voor de beoogde activiteiten.

Biodiversiteit is niet louter een duur-

zaamheidsaspect, maar heeft ook betekenis voor de mens. We willen dit begrip niet als een holle slogan gebruiken, maar echt inzetten op de natuurkwaliteiten die mogelijk zijn in deze ruimte en met medegebruik van de mens.



belangrijk bij biodiversiteitsontwikkeling is ook de diversiteit van de randen

Op basis van ecologische principes zoals stratificatie en levensstrategieën\* willen we een robuuste vegetatie maken, met als basis het bestaande bomen- en struweel bestand, en hieraan toegevoegd het principe van de wastine. Daarnaast krijgt ook het productief landschap met een diversiteit in hooiland, zoomvegetatie en het voedselbos extra aandacht naar biodiversiteit. Diversiteit en een rijke biodiversiteit zijn ook manieren om een landschap te wapenen tegen gevolgen van de klimaatsverandering, met onder andere meer drogere periodes. We geven aandacht aan de juiste soortenkeuze en de structuurdiversiteit, maar ook de habitat, voedselbronnen en nestgelegenheid voor allerlei dieren. Naargelang de plek en de functie, zien we gradiënten als belangrijke drager voor het groen. Hiermee bedoelen we dat enerzijds meer intens natuurlijke zones en anderzijds meer actief gebruikte delen van het speelbos en het productief landschap op een natuurlijke manier in elkaar overgaan. Dit gaat ook over de gradiënt van meer omsloten (dicht begroeide) naar meer open plekken, of van droge zones naar meer natte zones. Al deze overgangen hebben belangrijke biodiversiteitspotenties.



glooiingen en nattere zones met een grondverzet in balans

## Veerkrachtige bodem en gebalanceerd grondverzet

Voldoende aandacht voor het heropbouwen van een gezonde en veerkrachtige bodem is ook essentieel voor goed functionerende kringlopen van water en voedingsstoffen die plantenleven ondersteunen. Een doordachte vegetatiekeuze helpt ook mee met bodemregeneratie.

Het grondverzet in de site gebeurt volledig in balans, volgens het 'cut and fill' principe voor het maken van glooiingen in het terrein en plaats voor natte en vochtige zones.

Dit zonder in- of afvoer van grond.



tijdelijke en permanenten poelen vormen de basis voor een systeem van waterbuffering en infiltratie. En geven plaats voor waterrijke habitats en diverse oeverbegroeiing

## Meer ruimte voor water

Waterbeheer (regen- en grijswater; overstroming) is integraal te bekijken tussen de site en haar directe omgeving. Hierbij willen we regenwater dat valt op twee van de langs gelegen bedrijfsgebouwen opvangen en laten gebruiken voor het besproeien van de volkstuinten in het productief landschap, afspoelen van mountainbikes, drinkwater voor enkele dieren, en als als onderdeel van natuurlijk waterspel. Bij zware regenval wordt overvloedig regenwater opgevangen in poelen en wadi's waarna het kan infiltreren in de bodem.

Het water dat valt op de Serre zal eveneens worden opgevangen als water voor het sanitair. (aangevuld met leidingwater wanneer nodig)

\*strategieën voor diverse soorten en hun habitats



We volgen volgende principes:

- maximaliseren van rechtstreekse infiltratie in de bodem via wadi's (Water Afvoer Door Infiltratie)
- maximaliseren alternatieven voor leidingwater (door recuperatie van regenwater van de bedrijfsgebouwen, serre, stalling en materiaal-schuur)
- geen lozing van hemelwater in de riolering (buffering), te bekijken of ook enkele omliggende woningen meer naar de site van het speelbos kunnen afwateren.
- het gebruiken van gebufferd regenwater voor een natuurlijk waterspelelement (met filter), dat na het spel in de bodem kan infiltreren. (onderdeel van de ruimere watercyclus)

### Beheer

We vinden beheer en onderhoudsvriendelijkheid van het landschap en de elementen in het speelbos belangrijk en nemen dit daarom vroegtijdig mee in het ontwerp. Voor het landschap-ontwerp wordt een gelaagde vegetatie opgebouwd, waarbij vegetatievormen zoals wastine een beperkt beheer nodig hebben. Het beheer van een site als deze is niet gericht op een statisch eindbeeld van vegetatie, maar gaat om met de natuurlijke dynamieken van het landschap. We trachten in een workshop-format in onderling overleg met de groendienst/beheerders hier al aandacht aan te geven tijdens deze studieopdracht.



meidoorn vruchten doen terug hun intrede in een productief en eetbaar landschap

### Herintroduceren van oude soorten.

In het productief landschap willen we aandacht geven aan het herintroduceren van oude soorten van fruitbomen en andere vormen van eetbaar landschap. Zo krijgen ondermeer de hazelaar, oude appelsoorten, mispel, meidoorn, sleedoorn etc. weer een plaats. Samen met vb. de natuurverenigingen of andere actoren zou hier dan confituur of een appeltaart, etc. gemaakt kunnen worden in de Serre.

### Bewuste keuze nieuwe materialen

Bij de keuze van de materialen houden we zoveel mogelijk rekening met de milieu-impact van de voorgestelde materialen, en potentiële herbruikbaarheid. Hiertoe wordt een beroep gedaan op de NIBE classificatie. Bijkomend hanteren we geldende labeling voor duurzame grondstoffen, zoals FSC, PEFC label EMAS, ISO 14000, of gelijkwaardig.

Waar mogelijk wordt gebruik gemaakt van gerecycleerde en secundaire aggregaten en materialen waardoor de consumptie van grondstoffen wordt beperkt.

Zo stellen we voor om actief in te zetten op het toepassen van hergebruikte materialen voor de uitvoering van oa: de Serre uit gerecycleerde serre onderdelen, maar ook voor het betonpad van de Cirkel maximaal te werken met gerecycleerde aggregaten. Houten elementen voor spel-interventies kunnen deels komen uit selectieve kap op de site zelf, of van duurzaam bosbeheer uit de ruimere omgeving. En als laatste met gelabeld hout van elders.



hergebruik van vb. delen of elementen uit in voormalige landbouw-serres

### Kostenbeheersing

De beheersing van het uitvoeringsbudget is in eerste instantie deel van de ontwerpogave. Daarom is een goede richtinggevende raming bij het inrichtingsplan belangrijk, en moet deze ook deel uitmaken het gesprek binnen het projectteam

De creativiteit van een ontwerp bestaat er ook in, na te denken over hoe noodzakelijke en strategische architecturale - en landschap-elementen, zo'n waardevol mogelijke impact, functionaliteit en beleving kunnen geven. Dat kan bijvoorbeeld door aan noodzakelijke constructieve elementen iets meer zorg te besteden zodat ze meteen als afgewerkt element behandeld worden, en door vegetatie goed te kiezen en juist op te bouwen. Beheer komt hier ook terug, want voor een project is het steeds belangrijk om voorbij enkel de bouwkost te kijken, maar ook de gebruik- en onderhoudskost en intensiteit mee in acht te nemen.

### Aanpasbaarheid

Het ontwerp kent verschillende vormen van aanpasbaarheid. In eerste instantie is de volledige site te beschouwen als een open groen-kader waarbinnen verschillende activiteiten kunnen plaatsvinden. Waar welke activiteiten plaatsvinden kent geen strikte organisatie en een relatief ruime flexibiliteit. Door het bewust plaatsen van interventies, topografische glooiingen of takkenrillen sturen we wel om de verschillende gebruiken met elkaar en met de natuur zonder al te veel conflict te laten samenleven. Een algemene opzet van meer ruimte voor pure natuur in het westen in gradient naar een meer open en actief landschap in het oosten zal in grote mate een leidraad blijven. Maar de verdere invullingen zullen samen bepaald worden uit gesprekken met de opdrachtgever en een participatieproces met verschillende actoren (zie proces-principes).

Een voorbeeld ook van landschappelijke flexibiliteit en het inspelen op een variërend engagement of interesse van actoren in actieve participatie in de site werd eerder gegeven in het deel over 'productief landschap'. Zo kan het hooiland hier afwisselen, met meer productievere vormen als individuele of collectievere volkstuintjes. Dynamisch beheer laat ook toe dat de randen van het voedselbos groeien of krimpen.

De Serre biedt een flexibiliteit naar vele gebruiken toe door haar overdekt en tegelijk open karakter, maar ook door het ruim dimensioneren van deze ruimte. Het voorzien van ruimte voor het opslaan van tafels en stoelen, en wat materiaal van bv. natuurverenigingen, een lokale school of chirogroep verhoogt ook het flexibel gebruik van de ruimere site voorbij de Serre op zich.

Enkel het hoofdpad en de Cirkel liggen echt vast in de padenstructuur van het Speelbos. Bospaden zullen gestaag licht aanpassen, wegebben of bijgroeien afhankelijk van de passage en veel of weinig gebruik van een traject. Maai-paden in het hooiland worden gedirigeerd door het selectief maaien.



doorwaadbaarheid en veranderen mee met het al dan niet selectief maaien van een pad

# Proces-principes

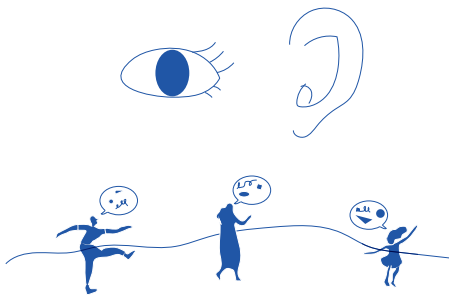
In dit onderdeel bespreken we de algemene uitgangspunten die we hanteren bij het opstellen en uitrollen van het proces.

## DIALOOG EN EEN CO-CREATIE

Samen met de opdrachtgever, experten, stakeholders, maar ook eindgebruikers en omwonenden willen we een dialoog aangaan om op die manier een gedragen ruimtelijke transformatie te realiseren waarmee iedereen zich optimaal kan identificeren. We geloven dat het speelbos de aangewezen plaats is voor een co-creatief traject. Tijdens dit traject zullen we er over waken dat de inzichten uit het participatie traject leiden tot een geïntegreerde visie en een gedragen inrichtings- en actieplan. We willen dit bekomen door in nauwe samenwerking met de opdrachtgever en in dialoog met de verschillende betrokken gebruikers van het speelbos en omgeving te opereren.

Om dit te bereiken willen we volgende principes hanteren:

1. Luisteren en kijken
2. Samen monteren
3. Oog voor het grote en het kleine verhaal
4. Naar een speelbos van, voor en door iedereen
5. Naar een goede samenwerking met de gemeente



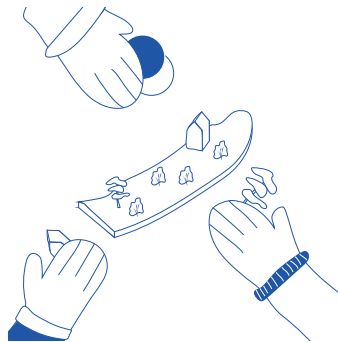
## Luisteren en kijken

Het is belangrijk de lokale context in de vingers te krijgen, volledig te begrijpen wat de noden en wensen zijn van de huidige en toekomstige gebruikers van de site en hoe bepaalde programma-onderdelen met elkaar verzoend kunnen worden. Als eerste stap richting geïntegreerde visie, stellen we daarom voor om in te zetten op 'luisteren en kijken'. Dit willen we doen aan de hand van interviews met de verschillende gebruikersgroepen, waar mogelijk op het terrein zelf en gekoppeld aan korte observaties van het gebruik ter plaatse. "Er is namelijk een verschil tussen wat mensen vertellen dat ze doen en wat er effectief in de praktijk gebeurt."\*

Het betreft echter geen exhaustieve studie. Wel willen we kwalitatieve info verzamelen over de noden, wensen en bezorgdheden van erg verschillende actoren om een diversiteit aan perspectieven samen te brengen. Zo denken we daarbij in eerste instantie aan de volgende groepen\*:

- de mountainbikers via vb. Mountainbike Challenge Wielsbeke
- natuurverenigingen: vb. Natuurvereniging de Torenvalk
- verschillende jeugdbewegingen zoals Chiro KrisKras Wielsbeke, Chiro Elckerlyc, Chiro oetsjekoetsjje, etc.
- verschillende lokale scholen zoals Basisschool de Vliegeraar en Basis school Sint Ellois Vijve
- bepaalde adviesraden van de gemeente (in overleg met de opdrachtgever)
- buurtbewoners
- groen- en andere gemeentelijke diensten die ook zullen instaan voor het later beheer van de site
- mogelijke toekomstige volkstuinders / CSA-boer / ...
- ...

Op basis van de input uit de interviews en observaties kan er samen gemonteerd worden aan het speelbos in de vorm van een reizende maquette. Dit gebeurt op hetzelfde moment als de interviews.



## Samen monteren

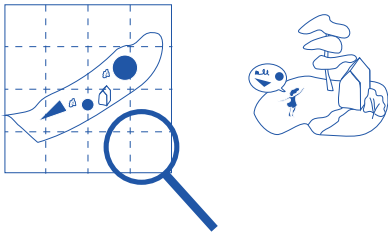
Om de gesprekken met de verschillende actoren te ondersteunen, stellen we voor om te werken met een reizende maquette op schaal van de site en omgeving. Een reizende maquette is geen 'vast bepaalde' weergave van de toekomst, maar een eerste aanzet tot ontwerp. Ze fungeert als interactief instrument waar zaken aan het ontwerp kunnen worden toegevoegd, aangepast, verplaatst of verwijderd en zo het gesprek met heel diverse actoren kan ondersteunen.

We zijn ervan overtuigd dat werken met een reizende maquette verschillende voordelen heeft, zoals:

- Door ze speels, interactief en leesbaar te maken kan een reizende maquette zowel gebruikt worden in groepen met volwassenen, als met kinderen.
- Het oogsten van lokale kennis en ruimtelijke noden is makkelijk en concreet. Zo kunnen we bijvoorbeeld een fantastisch mountainbike parcours ontwerpen, maar we geloven dat een geslaagd parcours enkel tot stand kan komen in dialoog en met de knowhow en wensen van de mountainbikers zelf. De maquette laat bijvoorbeeld toe om samen met de gebruikers een parcours uit te tekenen in 2 en 3D (heuveltjes, etc.).
- Door samen met de toekomstige en huidige gebruikers te monteren en te bouwen aan de maquette, worden ruimtelijke keuzes snel concreet gemaakt. (Dit in tegenstelling tot andere participatie tools zoals bijvoorbeeld een enquête of een tekenwedstrijd. Want hoewel deze vaak leuk zijn, heeft ervaring ons geleerd dat de resultaten bij deze tools eerder oppervlakkig en generiek blijven)
- Omdat het aantal toekomstige gebruikers groot is en er waarschijnlijk overlap zal zijn in zowel activiteiten, als in zones die gebruikt zullen worden (bijvoorbeeld zones die scholen of jeugdverenigingen meer zullen gebruiken), is het belangrijk dat de basis onderlegger voor ieder gesprek hetzelfde is. Anderzijds is het ook een maquette die groeit. Doordat de maquette reist, er stapsgewijs zaken worden verwijderd en toegevoegd, kan er in ieder gesprek ook gereageerd worden op de voorstellen van de andere groepen. Via dit iteratief proces kunnen we komen tot een geïntegreerde visie die tijdens een gezamenlijke workshop kan worden bekrachtigd. (zie proces)
- Het luisteren en erna samen monteren helpt bij het creëren van co-auteurschap bij de opmaak van het (schets)ontwerp. Maar soms ook in het dialoog dat verduidelijkt en uitlegt waarom bepaalde wensen wel en anderen niet (kunnen) worden opgenomen.

\* quote van antropologe Ruth Soenen - Carmen Van Maercke werkte al verschillende malen met haar samen





### Oog voor het grote én het kleine verhaal

Zowel bij de opmaak van de visie, als bij de opmaak van het inrichtings- en actieplan vinden we het belangrijk om oog te blijven hebben voor zowel het grote als het kleine verhaal. Hierbij gaat er aandacht naar de grote ecologische en recreatieve verbindingen, maar ook naar praktische aspecten van gebruik. De hoofd ontwerpprincipes (zie hydro-topografisch -, biodivers -, doorwaadbaar -, actief -, en productief landschap) en leesbaarheid van speelbos zullen we daarbij sterk bewaken, maar maken ook plaats voor het kleine verhaal en stellen ons flexibel op naar aanpassingen en toevoegingen op maat van- en in dialoog met de gebruikers.

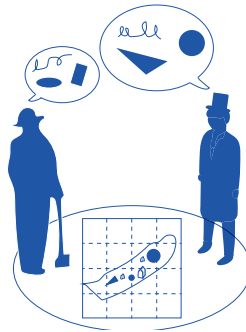


### Richting actie – speelbos van, voor en door iedereen

Het betrekken van de verschillende gebruikers is essentieel om de gedragenheid van het ontwerp te maximaliseren, en op die manier ook om samen zorg te dragen voor het speelbos in de toekomst. Toch denken we dat we nog een stap verder kunnen gaan en in deze fase al te denken over het beheer van de site.

Beheer is namelijk cruciaal om een geslaagd ontwerp en goede natuurontwikkeling tot hun recht te laten komen en te garanderen dat dit een positieve evolutie blijft. Daarom stellen we voor om tijdens het participatie traject ook al na te denken welke acties bepaalde gebruikers zouden kunnen ondernemen (bijvoorbeeld een bosaanplanting met hulp van natuurvereniging de Torenvalk, aangezien dit vandaag de dag al

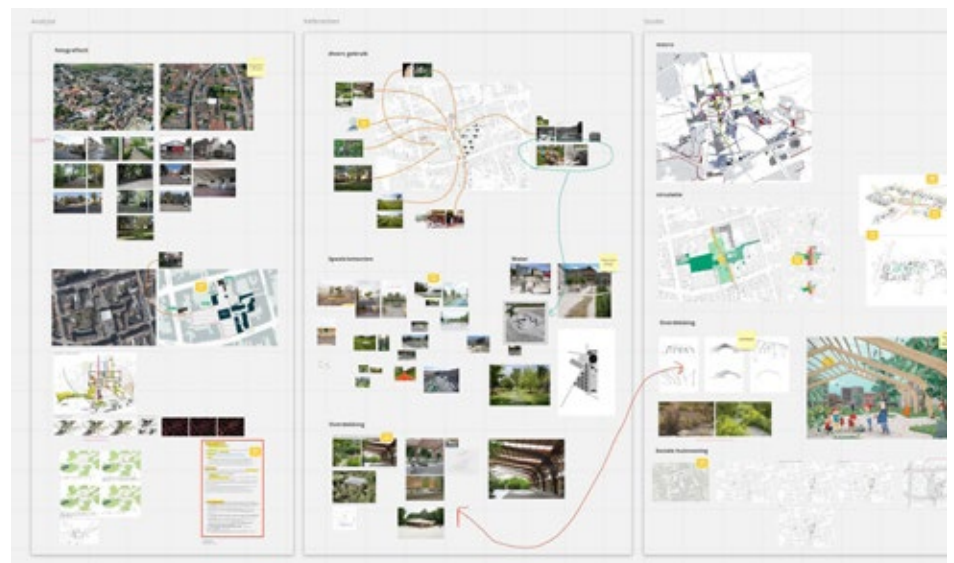
deel uit maakt van hun dagelijkse werking, etc.), of omgekeerd welke actoren zullen er verantwoordelijk zijn voor het beheer (groen, sanitair, etc.) en hoe kunnen we hen al van in het begin van het proces betrekken?  
**Samenwerking met de gemeente**  
 Wij zien de gemeente niet louter als



opdrachtgever, maar als actieve gesprekspartner, en één van de vele partijen waarmee wij tijdens het participatie traject in dialoog zullen gaan. We beschouwen dit als een gezamenlijk traject, waarbij we de gemeente graag op een actieve manier in het proces willen betrekken. Dit gaat dus zeker verder dan het louter rapporteren van de resultaten. Zo zullen we de gemeente ook mee uitnodigen om deel te nemen aan de collectieve workshop. Ook willen we een specifieke sessie organiseren met de diensten die be-

trokken zullen zijn bij het onderhoud en beheer van de site. Daarnaast rekenen we bij dit traject, waarbij de tijdsduur eerder beperkt is, dat de gemeente ons voldoende kan faciliteren tijdens het traject. Dat gaat van het aanleveren van relevante beleidsdocumenten, over het helpen bij het in contact komen met lokale actoren en interessante contactpersonen, tot het samenbrengen van de juiste vertegenwoordigers van stedelijke diensten op de gepaste momenten.

Voor een transparante communicatie in twee richtingen en extra kanaal voor inbreng van de opdrachtgever naast momenten van overleg in verschillende stadia van het project stellen we voor om de (online) applicatie Miro toe te voegen aan de klassieke manier van informatie uitwisseling en updates omtrent de projectevolutie. Miro is een digitaal whiteboard waarin ieder vanop zijn/haar computer of smartphone wijzigingen kan maken die onmiddellijk zichtbaar zijn voor alle gebruikers. Op het Miro-board wordt belangrijke informatie omtrent de evolutie van het ontwerp en de verschillende participatie-sessies gestructureerd weergegeven. Dit is een tool voor de laatste stand van zaken te bekijken, maar ook actief deel te nemen met de mogelijkheid om bemerkingen of materiaal toe te voegen, aantekeningen te maken, etc.



Miro - een samenwerkingstool voor een transparante (digitale) communicatie

# Planning en Proces

Als we de principes vertalen in een procesverloop komen we tot de volgende planning. Deze is opgedeeld in drie fases. Voor het goede verloop en afstemming met opdrachtgever, stellen we een overlegstructuur voor met een vijftal overlegmomenten. (zie principe 5)

Op einde van elke fase plannen we een overleg met de stuur- en adviesgroep (waar mogelijk in tijd gecombineerd). Dit overleg gaat vooraf door een projectteam overleg, waarbij een ruimere bespreking plaatsvindt, en ook punten voor de stuur- en adviesgroep ter voorbereiding kunnen worden aangehaald. Na een stuur- en adviesgroep-overleg volgt een kort en bondig projectteam-overleg voor verscherping van de startpunten voor de volgende fase.

## STAP 0 : OPSTART VAN HET TRAJECT

### Eerste projectteam-overleg : startvergadering

Deze fase begint met een startoverleg (overleg projectteam 1) waarop de offerte wordt besproken en er operationele afspraken (overdracht informatie en documenten, planning kerngroepen, interviews met gebruikers, ...) worden gemaakt. In overleg met de opdrachtgever kunnen we bij dit overleg al reeds enkele leden van de stuur- en adviesgroep mee uitnodigen. Wij vinden het belangrijk om bij de start van de opdracht een ruim en goed zicht te krijgen op de verwachtingen.

### Timing, overleg en output fase 0

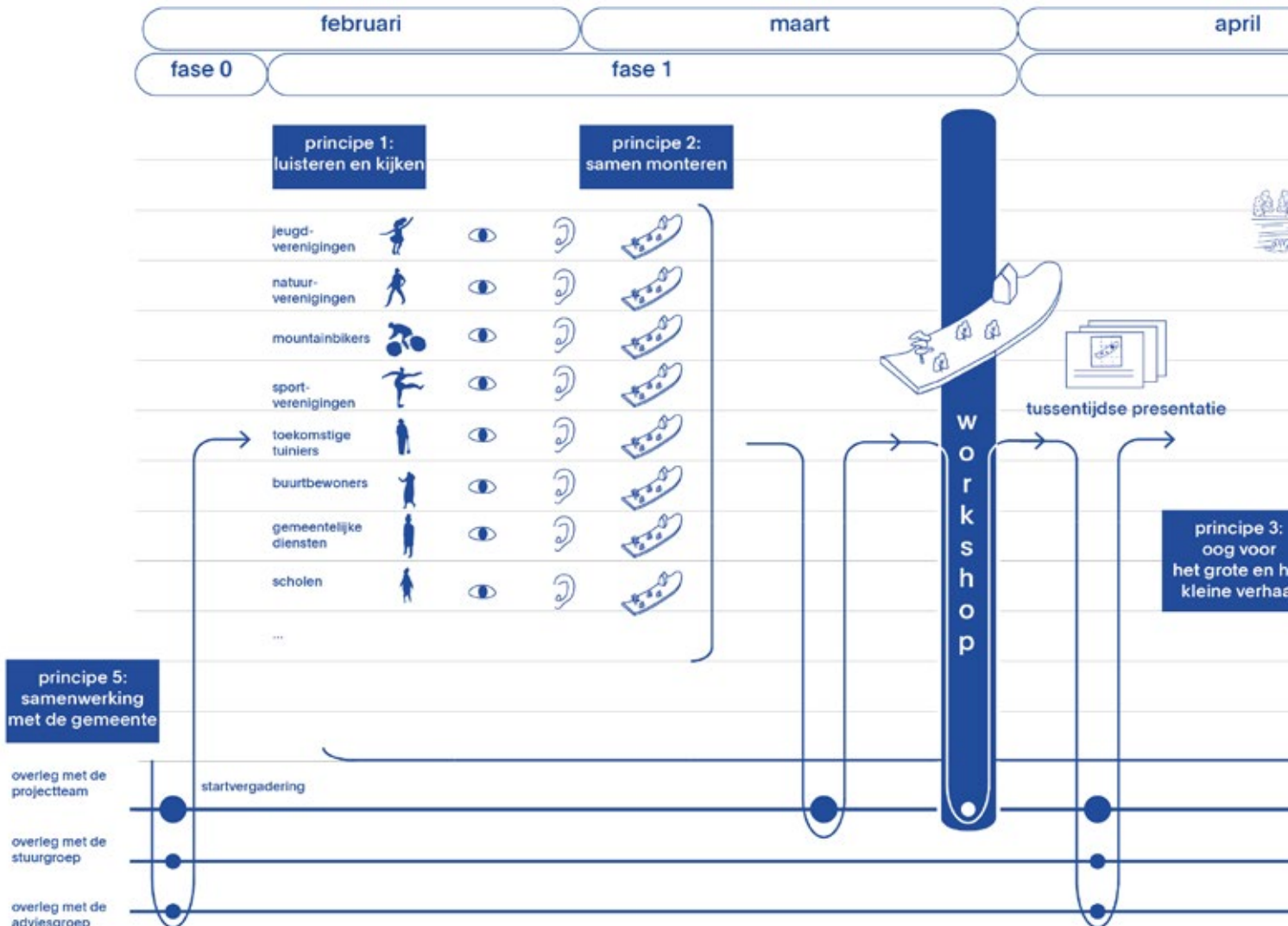
Timing: bij aanvang van de opdracht  
 Overleg: startvergadering (opt. met stuur- en adviesgroep)  
 Output: overzicht van de te betrekken actoren, lijst met aandachtspunten en hoofd ontwerpprincipes.

## STAP 1 : NAAR EEN GEÏNTEGREERDE VISIE

Tijdens fase 1 werken we toe naar een geïntegreerde visie. We verdiepen de analyse die we reeds deden voor het wedstrijdontwerp, en geven voldoende aandacht aan de aansluiting met het ruimer recreatief en ecologisch netwerk en de goede aansluiting met het dorp en de kern van Sint-Baafs-Vijve. Met de focus op de site gaan starten we de visiefase aan de hand van principe 1 (kijken en luisteren) en principe 2 (samen monteren).

Aan de hand van interviews, observaties en sessies met de reizende maquette (bij een actorgroep op bezoek, of op terrein) beogen we enerzijds om de wensen, noden en bezorgdheden van de verschillende huidige en toekomstige gebruikersgroepen te onttrafelen, maar anderzijds gaan we ook samen met hen op zoek naar interessante ruimtelijke concepten, de gepaste plaats voor verschillende activiteiten binnen de site, of andere zaken die nog

Onderstaand schema toont een indicatieve planning voor de studieopdracht:





niet in onze reflectie naar boven kwamen en het project verder verrijken.

In deze fase worden de krijtlijnen van het ontwerp verder uitgetekend, vertrekkende vanaf het wedstrijdontwerp en de feedback uit het eerste gesprek met het projectteam.

Het wedstrijdontwerp is opgebouwd vanuit een eerste analyse van de site en haar omgeving op verschillende schaalniveaus. In de visieontwikkeling en verfijningsfase werken we verder op – en in uitwisseling tussen drie schaalniveaus:

- Leievallei (groenblauw-netwerk, grote recreatieve fiets- en zachte verbindingen, bovenlokaal (tijdelijk/periodiek) gebruik, ...),
- het dorp Sint-Baafs-Vijve en omgeving (aansluiting dorpskern en woonweefsel, meerwaarde lokaal gebruik, ...)
- en de site zelf.

Indien nodig wordt er hier ook een scenario bekeken wanneer perceel 3 niet kan worden aangekocht.

### Tweede projectteam-overleg

In het tweede overleg evalueren we de resultaten uit de interviews en montage sessies, en nemen we samen met de opdrachtgever een doorkijk naar het schetsontwerp en de opzet van de collectieve workshop.

### Collectieve workshop

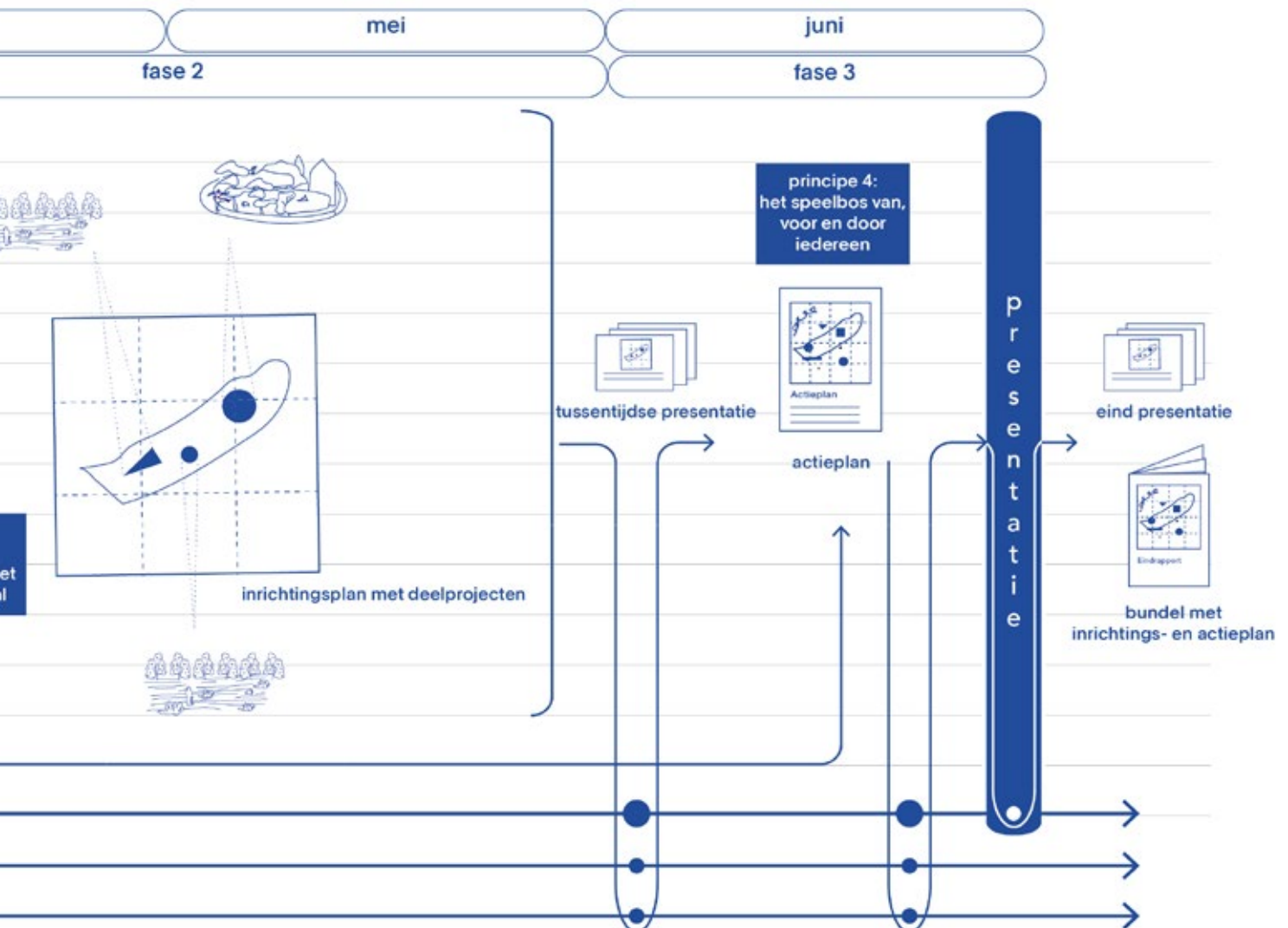
Naar het einde van de visieontwikkeling-fase toe presenteren in een collectieve workshop de bevindingen en resultaten van de interviews en sessies met de reizende maquette (samen monteren) aan iedereen die heeft deelgenomen aan het participatie traject. Uit deze resultaten destilleren we een geïntegreerde visie die we vertalen naar een eerste schetsontwerp met wervende beelden. Deze worden tijdens de workshop toegelicht en er wordt ruimte gecreëerd om op die visie, het schetsontwerp als de wervende beelden te reageren. Deze feedback wordt opgenomen in fase 2.

Werkvorm: plenaire presentatie over de resultaten uit de interviews en montage

sessies, met toelichting van het schetsontwerp en enkele wervende beelden. In parallelle werktafels is er ruimte voor verder dialoog en finale feedback.

### Timing, overleg en output fase 1

Timing: februari - maart  
 Overleg: 2e projectteam overleg, collectieve workshop, stuur- en adviesgroep  
 Output: reizende maquette, en geïntegreerde visie met schetsontwerp en wervende beelden



## STAP 2 : INRICHTINGSPLAN

Tijdens fase 2 gaan we als team aan de slag met input uit fase 1 en werken we toe naar een inrichtingsplan op schaal 1/200. Dit doen we aan de hand van principe 3 (oog voor het grote en het kleine verhaal). We verscherpen het schetsontwerp naar een inrichtingsplan en bepalen samen met de opdrachtgever de deelprojecten die prioriteit krijgen voor uitvoering.

### Derde projectteam-overleg

Deze fase start met een overleg ter reflectie na afloop van de collectieve workshop en fase 1. Hierin wordt er ook vooruit geblikt naar fase 2 en wordt een eerste voorstel voor deelprojecten samen bekeken.

### Vierde projectteam-overleg

Fase 2 wordt afgesloten met het vierde kernteam overleg waarin het finale inrichtingsplan wordt besproken. Daarna het gevalideerd wordt bij de stuur- en adviesgroep. Er wordt ook een blik geworpen naar de start van fase 3.

### Timing, overleg en output fase 2

Timing: april - mei  
Overleg: 3e en 4e projectteam overleg, stuur- en adviesgroep  
Output: inrichtingsplan (1/200) met deelprojecten

## STAP 3 : OPMAAK ACTIEPLAN

Tijdens de derde en laatste fase maken we het actieplan op. Dit doen we door een gefaseerde realisatie van het speelbos uit te werken, onder oa. aan de hand van principe 4 (richting actie – het speelbos van, voor en door iedereen).

In het actieplan nemen we de globale raming op, aanduiding van betrokkenen en een timing. Het vormt een soort draaiboek waar de gemeente mee aan de slag kan voor de verdere realisatie van het uitgewerkte Speelbos.

Daarnaast stellen we voor om ook de inzichten uit de eerste fase op te nemen. Tijdens de interviews hebben we de verschillende activiteiten van de gebruikers onder de loep genomen, waarmee er nu – in het actieplan linken gelegd kunnen worden. Zo kan het aanplanten van bos bijvoorbeeld ingebed worden in de huidige activiteiten van de natuurvereniging, of onderdeel worden van een aanplanting-evenement, of kan ook een school een jaarlijkse 'hooidag' houden. Deze oefening verruimt het standaard pallet aan betrokken actoren voor het actieplan. Ook de inzichten van de interviews met groendienst, en andere actoren met een mogelijke beheerrol etc. uit fase 1 geven input aan dit actieplan.

In het actieplan worden eveneens punten opgenomen om verschillende actoren (incl. eigenaars of private investeerders) te betrekken.

Om efficiënt te schakelen vatten we het inrichtingsplan en eerste aanzet voor het actieplan, incl. raming in parallel op. Het is niet nodig deze fasen strikt op elkaar volgend te doorlopen. Uiteraard is er een verdere verfijning van het actieplan en de raming na de afwerking en validatie van het inrichtingsplan.

### Presentatiemoment

Tijdens een laatste presentatiemoment presenteren we het inrichtingsplan, de deelprojecten en het actieplan. In overleg met de opdrachtgever nodigen we ook actoren die hebben deelgenomen aan het participatietraject en andere geïnteresseerden uit.

Werkvorm: plenaire presentatie

### Timing, overleg en output fase 3

Timing: juni  
Overleg: 5e projectteam overleg, presentatie moment, laatste stuur- en adviesgroep  
Output: actieplan, finaal rapport



maquette als tool bij zowel de sessies rond 'luisteren, kijken en samen monteren' als een centraal deel van de collectieve workshop, en finaal presentatiemoment



# Budgetraming

Voor deze opdracht is, gezien de hoge ambities die de opdrachtgever (terecht) vooropstelt, een eerder bescheiden realisatiebudget (400.000 euro, incl. BTW voor deelgebied 1 en 2) voorzien. De realisatiekost wordt in hoofdzaak bepaald in de vroege fasen van het ontwerpproces. Een budgettaire oefening in die eerste fasen is dan ook belangrijk om binnen het beschikbare budget te blijven. We plannen daarom niet te wachten met een raming te maken tot het laatste moment in de studieopdracht, en deden hier al een eerste eenvoudige poging. Daarom zal hier bij de opmaak van het inrichtingsplan al in parallel naar gekeken worden. Dit brengt ook een realisme belangrijk om mee te nemen in relatie tot de mogelijk bijkomende wensen die kunnen bovenkomen in het participatieproces.

## Ambitieuze Serre-project

De serre die hier opgenomen werd in de budgetberekening gaat uit van een meer gestandaardiseerde en geheel of deels gerecycleerde serre. Het ontwerp voor de Serre dat in deze wedstrijd bundel mee werd opgenomen is in die zin ook te beschouwen als een placeholder voor een serreontwerp dat is opgebouwd uit het recyclen van bestaande onderdelen.

We geloven als team sterk in de meerwaarde dat een ruime serre kan toevoegen aan de beleving, het lokaal gebruik, en (boven)lokale bekendheid van het speelbos. We zijn er van overtuigd dat een ambitieus architecturaal project voor de Serre het strategisch potentieel van deze plek enkel nog sterker kan benadrukken en een breder veelzijdig gebruik kan toelaten, alsook de herkenbaarheid van deze plek als een plaats voor de lokale gemeenschap en bezoekers versterkt. We willen daarom als ontwerpteam mee nadenken hoe we zo'n ambitieuzer Serre-project kunnen realiseren.

Om deze gedachte verder te ondersteunen deden we ook de berekening voor als we het ontwerp in deze wedstrijd bundel zoals getekend zouden uitvoeren als een nieuwbouw-serre (hierbij de volgende verdiepende fasen van optimalisatie van het ontwerp op dit moment niet mee te nemen). In dat geval komen we op nieuwbouwkost van rond de 125.000 euro excl. BTW. De ambitie blijft voor ons echter steeds om zowel vanuit duurzaamheid als economische perspectief te werken met geheel of deels gerecycleerde serre('s).

Een van de vele gebruiken van de serre

Hieronder geven we een eerste berekening voor het wedstrijdontwerp, waarbij de realisatiekost werd opgesplitst per deelgebied:

1. Zone Natuur
2. Zone Speelbos
3. Zone Productief landschap

	aanleg speelbos Wielsbeke	prijstype	eenheid	eenheidsprijs	deelprijs
					zone NATUUR
	<b>grondverzet</b>				
	installatie werf	forf	1		
1	grondverzet (graaf en profileringswerken – nulbalans grondverzet)	SOG	1		
	<b>bos, natuur en plantwerken</b>				
2	bosbeheerwerken (snoei- sleun en kapwerken)	SOG	1		850,00 €
3	plantwerken bomen en struiken	SOG	1		500,00 €
4	aanleg gras- en hooilanden	m2		1,20 €	240,00 €
5	voorbereiding en inzaai bloemenmengsel productief landschap	m2		1,15 €	
	<b>verhardingen</b>				
6	aanleg dolomietverhardingen	m2		35,00 €	12.180,00 €
7	aanleg betonverharding	m2		65,00 €	
	<b>constructies en gebouwen</b>				
8	constructie serre	SOG	24		
9	constructie aquaduct, regenopvang en waspunt mountainbikes	SOG	1		
10	constructie stalling	SOG	1	3.600,00 €	
11	afrastering schapen	lm		14,70 €	
12	plaatsing poortinfrastructuur	stuk		750,00 €	
	<b>constructie en plaatsing recreatieve infrastructuur</b>				
13	plaatsing speelinfrastructuur	SOG	1		
14	plaatsing zitinfrastructuur	SOG	1		870,00 €

totaal, ontwerpproces inbegrepen				14.640,00 €
btw 6% voor plantwerken				81,00 €
btw 21%				2.790,90 €
<b>totaal incl btw</b>				<b>17.511,90 €</b>

totaal percelen 1+2 inclusief btw

399.982,17 €

is die van het productief glazen huis, dat in relatie staat tot het deelproject van het productief landschap. Een huidige reflectie in de ambitieverhoging van het project is om de serre zoals het globale project ook in fasen te kunnen laten uitvoeren. Waarbij een eerste fase (incl. sanitair en wateraansluiting) opgebouwd wordt samen met de uitvoering van deelgebied 1 en 2 (natuur - en speelbos zone). En er dan bij de realisatie van deelgebied 3 (het productief landschap) een uitbreiding aan de serre komt.

Gezien ook haar meerwaarde voor vele verenigingen en actoren is een piste van het werken met crowd-funding of co-financiering ook niet ondenkbaar. (in de Proeftuinen Ontharding waar Michaël op werkte, en Carmen en Plant en Houtgoed nog bij actief zijn kennen we voorbeelden waarbij onthardingsprojecten meegefinancierd zijn door crowd-funding en sponsors)

Tijdens de 'luisteren, kijken en monte-

ren' sessies en/of de collectieve workshop kunnen ideeën van crowd-funding of co-financiering ook worden aangehaald. In de opmaak van het actieplan wordt er ook kort naar financieringsopties gekeken.

## Subsidies bos-aanplant en landschapsrealisatie

De voor landschapsrealisatie kunnen we de gemeente mee de weg wijzen naar verschillende subsidiekanalen. En feedback geven op het aanvraag-narratief en grafische ondersteuning bieden voor het inzetten van beeldmateriaal bij een subsidieaanvraagdossier. Onze ervaring leert ook dat een jury die over subsidie-toekenning uitspraken doet vaak mee overtuigd wordt door een duidelijk plan en goed beeldmateriaal in een helder aanvraagdossier.

# Teamsamenstelling

Fallow en Plant & Houtgoed melden zich met dit dossier samen aan voor de 'opmaak van een inrichtingsplan voor het speelbos te Sint-Baafs-Vijve'. We bundelen hiermee expertise in landschapsarchitectuur, stedenbouw, architectuur, participatie, ecologie, biodiversiteit, bos- en groenbeheer.

## TEAMSAMENSTELLING

Het team werd gevormd vanuit een interesse en respect voor elkaars visie en werk, en bouwt voort op voorgaande positieve en gedeelde ervaringen. Elk van de teamleden voegt zijn specifieke kennis en ervaring toe waardoor we op elk van de subdomeinen nodig voor deze opdracht een uitstekende expertise kunnen aanbieden, en de gestelde ambities op een kwalitatieve manier kunnen vormgeven in een realisatiegericht project.

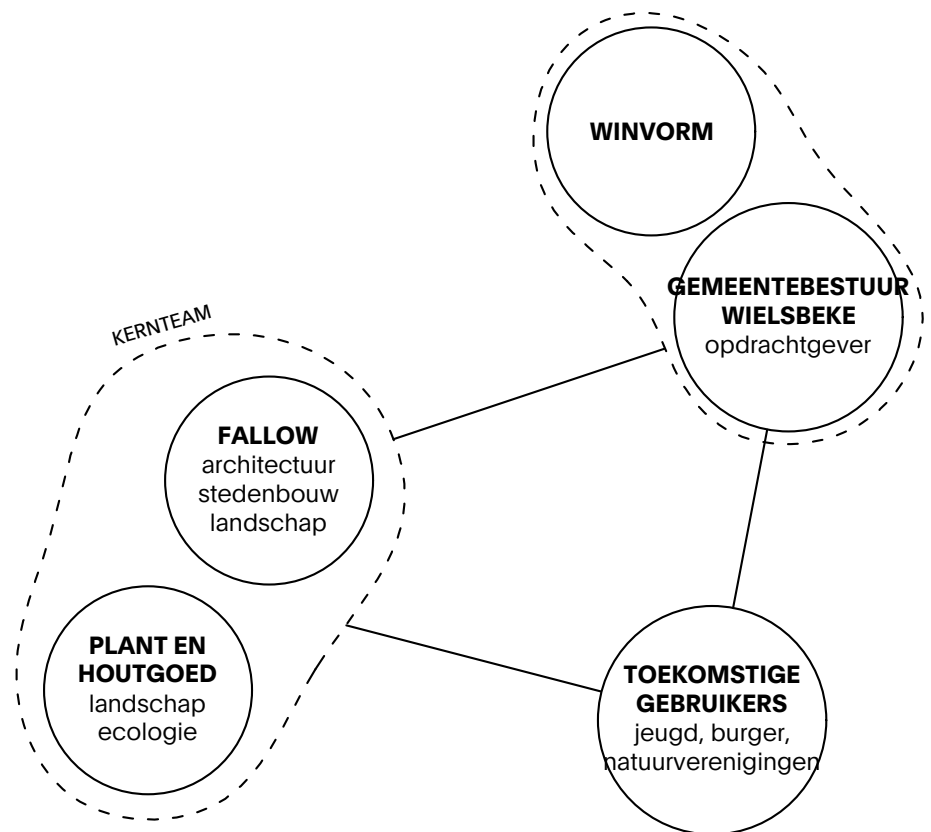
De waarde van de samenwerking vertrekt vanuit een gedeelde kijk op publieke ruimte, landschap en het belang van ecologie. Daarnaast delen we een sterke aandacht voor de context, waarbij we voortbouwen op de aanwezige kwaliteiten en deze verder naar boven brengen in het gelijktijdig reageren op de (boven)lokale uitdagingen en noden. Hierbij vertrekken we van een veelzijdige analyse van de site maar ook haar positie binnen een ruimere context. Samen met de wensen en ambities, het programma, het bestaande landschap en de reeds aanwezige elementen werken we naar een narratief dat vormgegeven wordt in een voor de site karakteristieke en gepaste ingreep.



Speelbos Nieuwenhoven - Plant & Houtgoed

## Ervaring met (speel)bossen en recreatieve netwerken

Plant en Houtgoed en Fallow hebben elk op hun eigen manier al ervaring met (speel)bos-projecten. Zo ontwierp en realiseerde Plant en Houtgoed al verschillende speelbossen en -landschappen, groene speelplaatsen en waterspel-gelegenheden. Nicolas Vandenplas van Plant en Houtgoed is bio-ingenieur land- en bosbeheer van



schema organisatie van het team

opleiding en ook mede-oprichter van 'Plant een Bos vzw'. Daarnaast werkte hij verschillende jaren voor de bosgroep 'Groen Corridor vzw'. Waar hij zeer vertrouwd geraakte met de verschillende aspecten van bosprojecten in de praktijk.

Fallow werkt vandaag aan een cartografische studie rond een 'klimaatbos-sengordel' en groen netwerk voor de regio Antwerpen. Ook werkte ze al op bosomgevingen en recreatief gebruik voor de herontwikkeling en herbebossing van grote delen van het recreatiedomein de Zoetwaters. Maar ook eerder bij Studio Paola Viganò speelden Carmen Van Maercke en Michaël Stas een rol in het groenblauwe project en visie op een ruimer recreatief netwerk van de 'Blauwe Ruimte' voor de Eurometropool – Lille Kortrijk Doornik.

## Vanuit een contextuele strategie

We werken vanuit een duidelijke contextuele strategie die vertrekt vanuit de concrete omstandigheden van de site en haar context, en leidt tot een op de ontwerpogave afgestemd en geïntegreerd traject. Hierbij worden de sterktes en kennisvelden van het multidisciplinair team ingezet bij de verschillende stappen in het proces. Zowel Plant en Houtgoed als Fallow hebben ervaring

met het ontwerpen in een lokale context, samen met de lokale gebruikers. Dit deden ze onder meer in de participatie bij schoolspeelplaatsen, beleevings- en identiteitsonderzoek in Torhout als in grote trajecten zoals 'Over de Ring' en antropologische studies i.s.m. Ruth Soenen (oa. Mapping Levensduur in wijken)

## Regelmatige uitwisseling

Er is regelmatige uitwisseling tussen de teamleden over de exploratie en voorkeuren binnen elk van de stappen om zo het project algemeen goed af te stemmen en kort op specifieke aspecten in te spellen. In een balans met de specifieke uitdagingen en wensen, werken we zo naar een steeds dieper uitgewerkt en concreter project dat is opgebouwd vanuit goed gefundeerde argumenten.

## Multiscalair denken

Een standaard reflex van ons team is om ruimer te kijken dan de site zelf. Vele elementen en opportuniteiten liggen vaak ook in een interactie tussen de project(site) en zijn ruimere omgeving.



## ORGANISATIE VAN HET TEAM

### Compact en dynamisch team

Plant & Houtgoed en Fallow bundelen hun enthousiasme en ervaringen in landschap, architectuur en open ruimte projecten. Plant & Houtgoed pioniert in het speelbaar landschap in combinatie met een sterke aandacht voor ook biodiversiteit en onderhoudsarm beheer van de groenruimten die ze aanleggen. Ze doen zowel het ontwerp van landschappen, groene speelplaatsen en speelbossen, als de uitvoering hiervan. Hierdoor beheersen ze het gehele proces van een landschapsproject zelf. Ook experimenteren en leren ze uit hun eigen proeftuin bij hun boerderij in Overijse, en door vegetatie in te zetten bij het tijdelijk gebruik van publieke ruimte en gebouwen. Voor dit project gaat Plant & Houtgoed in zee met het jonge ontwerp bureau Fallow.

Fallow kadert - en denkt na over het project op verschillende schalen, waarbij een lokale interventie, zij het in architectuur, stedelijk meubilair of landschap, altijd voortkomt uit een bredere strategie op wijk-, stad- of landschapsniveau. Door kruisbestuiving op verschillende schaalniveaus en een open benadering, trachten wij te komen tot een inspirerend voorstel, dat nieuwe beeld- en belevingswaarde creëert, en tegelijkertijd steeds voortkomt uit een kritische lezing van de site en opdracht waarbij het maatschappelijk draagvlak niet uit het oog wordt verloren.

### Intense samenwerking

In partnerschap leggen Fallow en Plant en Houtgoed zich samen toe op de vertaling van de verschillende bronnen van input, en de ambities en uitdagingen naar een kwalitatief en haalbaar ontwerp en inrichtingsplan. Dit gebeurt in een intense samenwerking en collectief ontwerpdialogoog.

Fallow neemt de coördinatie van het team op zich en organiseert het traject en de interne en externe overlegmomenten. Ze zorgen voor het verzamelen van de nodige informatie, filteren deze, en brengen dit in het ontwerpdialogoog. Plant en Houtgoed neemt de leiding in de landschapstechnische aspecten, de speelelementen en de nodige aandacht naar biodiversiteit en beheer. Maar algemeen gebeuren het ontwerp en ruime proces in een intense samenwerking tussen beide bureaus.

### Plant en Houtgoed

*landschapsinrichting en -uitvoering, ecologie, speel-ontwerp, groenbeheer, hydrologie, groen-participatie*

Plant & Houtgoed werkt op het raakvlak tussen mens en natuur. Ze ontwikkelen concepten voor een (bio)diverse we-

reld, ontwerpen duurzame landschappen en bouwen en beheren deze natuurvriendelijke omgevingen en projecten. Ze leggen niet alleen een sterke focus op ecologische duurzaamheid door een doorgedreven kennis van ecosystemen en het gebruik van autochtoon plantgoed en lokale houtsoorten. Ze willen volwassenen en kinderen een aangename en stimulerende omgeving aanbieden waarin ze kunnen leven, werken en ontspannen. Plant & Houtgoed voerde reeds vele projecten uit die aantonen dat een kwalitatieve groene ruimte aanleggen ook onderhoudsarm en biodivers kan en dat zowel aanleg als onderhoud van een groenruimte in samenwerking met de gebruikers kunnen gebeuren.

Plant en houtgoed zal instaan voor oa. het landschapsontwerp, bosontwikkeling, biodiversiteit en soortenbepaling, hydrologische aspecten,..., beheersprincipes en het begeleiden van een workshop groenbeheer.

### Nicolas Vandenplas

bio-ingenieur land- en bosbeheer,

### Jeroen Desyn

landschapsarchitect en bioloog,

### Vincent Luscomb

speellandschapontwerper en -aannemer

### Fallow

*landschap- en stadsontwerp, architectuur, ontwerpmatig onderzoek, participatie en communicatie*

Fallow is een jonge en diverse groep ontwerpers uit Brussel dat zich toespits op de ruimtelijke aspecten van maatschappelijke en ecologische uitdagingen met een veelzijdige interesse in het open veld van architectuur, landschap en stedenbouw.

Fallow is ontstaan uit de samenwerking van Matthias Salaets en Michaël Stas. Voor dit project werkt ook Carmen Van Maercke mee in het team. Samen bouwen ze verder op ervaringen vanuit verschillende projecten bij kantoren als Elding Oscarson (SE), 51N4E (BE), Architecture Workroom Brussels (BE) en Studio Paola Viganò (BE), als ook van bij Departement Omgeving (BE), en vanuit betrokkenheid in het hoger onderwijs en academisch onderzoek. Samen bieden ze hiermee een breed en complementair spectrum aan. Fallow gelooft in ontwerpen als een dialoog en proces dat groeit en itereert door samen te werken met de bouwheer, inwoners, ingenieurs, experts of andere ontwerpers.

Doorheen de jaren bouwde Matthias ervaring op in het ontwerpen en coördineren van architectuurprojecten van

verschillende grootte en complexiteit, waaronder een aantal culturele gebouwen. Michaël en Carmen voegen hier hun stedenbouwkundige - en landschap kennis aan toe, alsook ervaring in intensieve participatie dialogen en workshops die ze op deden in verschillende trajecten.

Fallow treed op als projectleider, ontwerper en coördinator van het team, en vormt ook het hoofcontact voor het gemeentebestuur, WinVorm en andere actoren.

### Matthias Salaets

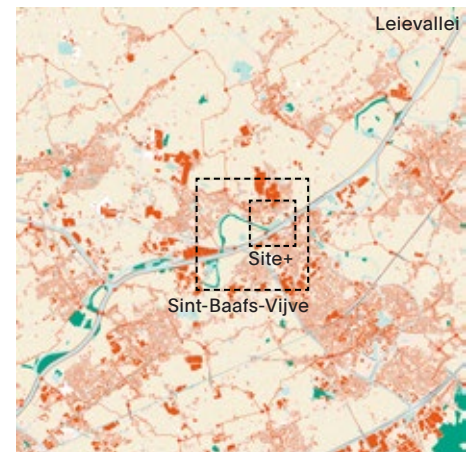
ir.architect en meubelontwerper

### Michaël Stas

stedenbouwkundige en ontwerpbegeleider stedenbouw en landschapsarchitectuur (AHO Oslo)

### Carmen Van Maercke

stedenbouwkundige, ontwerpbegeleider stedenbouw en lesgever (Rotterdamse Academie voor Bouwkunst)



aanpak op drie schaalniveaus: Leievallei, dorp Sint-Baafs-Vijve en omgeving, site

# Referentieoverzicht



## SPELLANDSCHAP NEERHOF (2019)

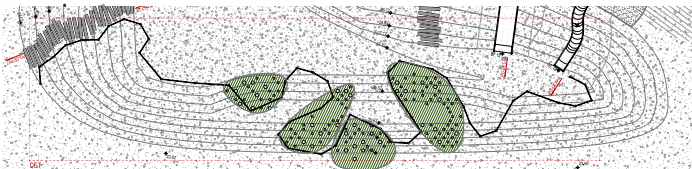
Ontwerp en aanleg van een natuur-speelzone te Dilbeek in opdracht van de VGC. Hierbij werd een grasweide en bosje ingericht tot natuurspeelzone door natuur-versterking (inbreng van talrijke waardevolle habitats) en speel-infrastructuur.

### relevantie van de referentie

de combinatie van natuurontwikkeling en geïntegreerde speelinfrastructuren. Aandacht voor aquatische habitats en de speelwaarde hiervan.



ontwerp-maquette : onderzoek park en topografie - leidraad bij uitvoering



(boven) uitvoeringstekening; (onder) sequentie van 5 landschappen

## LANDSCHAPSPARK DESSEL (2015-2021)

Het project vertrekt van een sequentie van vijf landschaps-karakters: productief dennenbos, gerevitaliseerde heide, natuurlijk grasland, artificieel sterk glooiende strip en een berken-eikenbos. Complementair aan deze natuurlijke sequentie bepaalt een spel van twee paden de circulatie; een hoofdpad verbindt met het groter recreatief netwerk en een reeks secundaire paden. Een tweede aspect is de strip van een 15m brede topografische glooiing opgebouwd uit verschillende lagen; landschappelijk, recreatief, ecologisch en educatief.

### relevantie van de referentie

de referentie toont de ontwerpmatige deskundigheid om een landschap beleefbaar te maken en dit ook om te zetten in realisatie

Project van Studio Paola Viganò - met Michaël Stas en Carmen Van Maercke als medewerker

Dit project gebeurde in samenwerking met Atelier voor Ruimtelijk Advies (ARA)





## SPEELBOS NIEUWENHOVEN (2018)

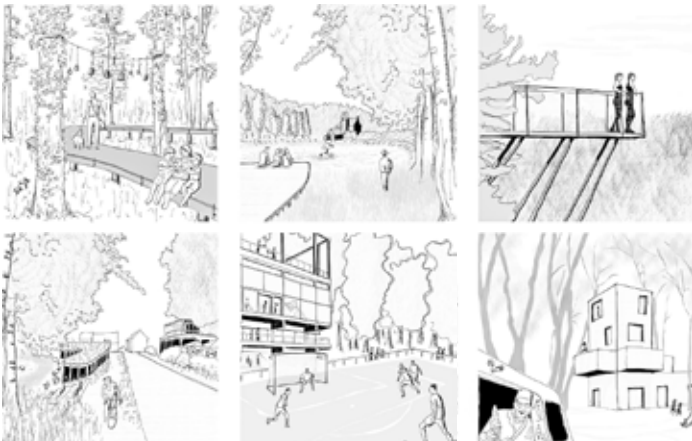
Ontwerp en aanleg van een speelbos te Nieuwenhoven in opdracht van de Provincie Limburg. Met enkel lokale materialen uit het bos werden infra-structuren ontworpen en gemaakt die kinderen en volwassenen uitnodigen en prikkelen het bos te betreden en te beleven.

### relevantie van de referentie

de combinatie van duurzaamheid, bespeelbaarheid van bossen en de leesbaarheid van wat een bos is zijn erg relevant voor dit project. Kinderen krijgen eerste aanzetten van spelprikkelers die uitnodigen om het bos verder te ontdekken en beleven, iets was ook in dit project zeker geïntegreerd dient te worden.



strategisch plan - transformatie recreatiedomein Zoetwaters



verschillende ervaringen van 'recreëren in het (nieuw en versterkt) bos'

## ONTWIKKELINGSVISIE ZOETWATERS (2019)

Recreëren in het Zoet Water vindt niet echt plaats in de natuur, maar erlangs. Alsof het landschap een toevallige aanwezige is en geen doel op zich. Hoewel omringd door bossen, halen de activiteiten hier niet langer voordeel uit.

Drie ruimtelijke strategieën worden voorgesteld om deze relatie te keren en het Zoet Water opnieuw inrichten als een bio-divers cultuurlandschap. We willen opnieuw landschap maken en de verloren balans terugvinden tussen natuur, cultuur en recreatie.

### relevantie van de referentie

dit project is relevant voor de omgang met intens recreatief gebruik en een gelijktijdige versterking van de landschap- en natuurwaarden. Deze balans moest vertaald worden in een visie, ontwerp en een ontwikkelings-strategie en aanpak. Een gelijkaardige vraag dus aan de site van het speelbos die in vergelijking met de Zoetwaters een lagere gebruiksintensiteit kent.

Dit project gebeurde in samenwerking met a2o-omgeving en DMOA



## MAALBEEKVALLEI GRIMBERGEN (2017)

Ontwerp en aanleg van een netwerk van verschillende natuurplekken doorheen de Maalbeekvallei te Grimbergen in opdracht van de Gemeente Grimbergen. Focus op ontwikkeling van natuur in combinatie met informeel spelen. Het project realiseerde een sterke en herkenbare identiteit voor de Maalbeekvallei.

### relevantie van de referentie

de vraagstelling was erg gelijkaardig: hoe combineren we natuur en recreatie. hoe ontwikkelen we een huisstijl, leesbaarheid en sterke identiteit voor plekken die vaak worden aanzien als slordig en verwaarloosd.



## SPELLANDSCHAP LINTER (2018)

Ontwerp en aanleg van een recreatieve infrastructuur in opdracht van Regionaal Landschap Zuid-Hageland vzw.

### relevantie van de referentie

in kader van het project werden tal van recreatieve infrastructuren ontworpen voor verschillende habitats die ook in dit project voorkomen met grote aandacht voor natuur, landschappelijke inpasbaarheid, duurzaamheid en speelplezier. Ook volwassenen worden niet vergeten en worden uitgenodigd het landschap anders te bekijken en beleven.







## NATUUREUCATIEF SPEELLAN- SCHAP KIEWIT (2017)

Ontwerp en aanleg van een educatief natuurparcours en speelbos het domein Kiewit in opdracht van de Stad Hasselt.

### relevantie van de referentie

het project focuste op spelenderwijs natuur ontdekken, beleven en zo te leren over de natuur. We realiseerden dit door de verbeelding van de kinderen te prikkelen en infrastructuren te voorzien die uitnodigen het bos en de natuur te ontdekken. Een aspect dat ook belangrijk is in dit project



reizende maquette - Levendige wijken- AWB, Ruth soenen, Chris Kesteloot



reizende maquette - conceptstudie Genk - AWB, 51N4E, Ruth Soenen



reizende maquette - Over de Ring - Studio Paola Viganò

## PARTICIPATIE TRAJECTEN - MET REIZENDE MAQUETTE (201x)

Architecture Workroom Brussels en Ruth Soenen werken regelmatig samen aan trajecten met een reizende maquette.

Het project 'Over de Ring' voor de ring van Antwerpen (fase 1) kende een erg intens participatie traject met een 18-tal verschillende momenten op 1 jaar tijd.

### relevantie van de referentie

Carmen Van Maercke en Michaël Stas bouwde ervaring op met verschillende vormen van participatie en co-creatie. Zo oa. werkten ze al eerder in verschillende schaal en met variërende complexiteit met de aanpak van een reizende maquette.

Project van - Architecture Workroom Brussels, met Carmen Van Maercke als projectleider; en van Studio Paola Viganò, met Michaël Stas als projectleider

Carmen trok voor AWB verschillende trajecten, en werkte regelmatig samen met antropologe Ruth Soenen. Michaël werkte samen met Antwerpen aan't woord aan het intens participatie traject voor de Ring van Antwerpen.

**Contactpersoon:  
Michaël Stas (Fallow)  
Sans Souci straat 141  
1050 Brussel**

**+32 478 22 18 57  
info@fallow.eu**

**[www.fallow.eu](http://www.fallow.eu)**