

# OW2201 - INVULLING SCHIPDEEL SINT-JANSKERK EN OMGEVING

## INVESTERINGSBUNDEL

OPROEP WINVORM

DE GEMEENTE ANZEGEM

ARCHITECT: ARCHITECTENBUREAU BART DEHAENE

STABILITEIT: SILEGHEM & PARTNERS

KUNSTHISTORICUS: JO COUCKE

KUNSTENAAR: TATJANA GERHARD

PUBLIEKE RUIMTE EN LANDSCHAP: MAARCH

TUIN: LIEVE VAN DE GINSTE

10 MAART 2023



Maquette Sint-Janskerk - Foto Dieter Van Caneghem

# INHOUDSTAFEL

VOORWOORD

NOTA CONCEPT & VISIE

OMGEVINGSAANLEG

TUINONTWERP

STABILITEIT

DUURZAAMHEID

PLAN VAN AANPAK

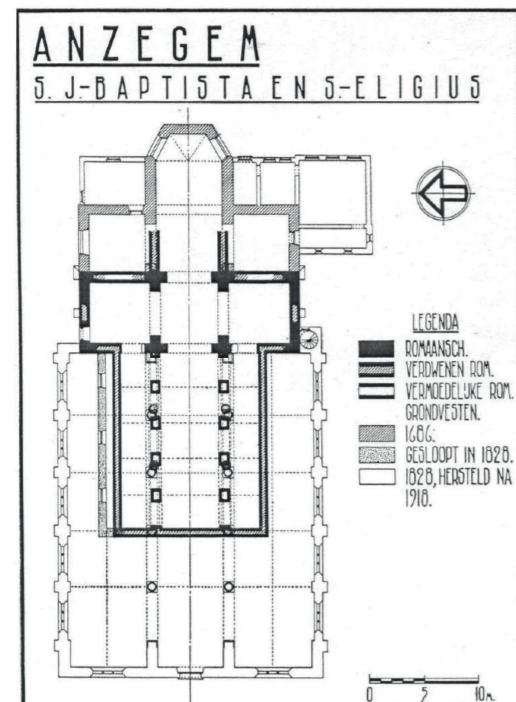
KOSTENBEHEER

TIMING

RAMING

REALISTATIEPROCES

TEAMSAMENSTELLING



Grondplan van de verschillende bouw- en uitbreidingsfasen van de Sint-Janskerk



De Sint-Janskerk op de rand van het dorp en landschap

# VOORWOORD

Na de brand van 2014 begon voor de gemeente Anzegem de zoektocht naar de juiste invulling voor het kerkgebouw met de bedoeling de plek terug te geven aan de mensen. Vandaag, bijna 10 jaar later, biedt het trauma van de brand in combinatie met de geplande verhuis van het gemeentehuis de unieke mogelijkheid om de kerk én haar omgeving op een hedendaagse manier in haar allure van weleer te herstellen.

De situatie vandaag waarbij de kerk bijna volledig ingesloten is door bebouwing en infrastructuur, doet haast vergeten dat ze zich, in tegentelling tot vele kerken niet centraal, in het dorp maar op de rand van dorp en landschap situeert en dat men vroeger van aan de kerk een wijds uitzicht over het glooiende land van Stijn Streuvels.

Ook was dit voor de brand een plek vol leven: mensen kwamen naar de kerk, wandelden in de tuin of passeerden op het gemeentehuis.

Voor het schip is uit het haalbaarheidsonderzoek gebleken dat een publiek toegankelijke buitentuin de meest aangewezen herbestemming is.

Ook de overige ambities zijn helder:

- het voorstel moet de link tussen dorp en landschap herstellen. De verhuis en mogelijke (gedeeltelijke) afbraak van het gemeentehuis biedt hiertoe interessante kansen;
- de site moet opnieuw het kloppend hart worden voor de omringende gemeenschap. Een plek waar de burger zich betrokken voelt. Een plek voor sociaal contact, recreatie en ontmoeting;
- op schaal van het dorp moet de kerkomgeving een plek worden van verknoping waar de diverse wandel- en fietsroutes in de omgeving verknopen.

Een interessante anekdote in de historie van de kerk is haar 'vreemde' oriëntatie, haar hoekverdraaiing van 8° ten opzichte van het 'echte' oosten. Ook daar gaan we graag mee aan de slag.

We hebben voor deze wedstrijd met de combinatie Architectenbureau Bart Dehaene - MAARCH - Sileghem & Partners een ervaren en complementair basisteam samengesteld dat reeds in meerdere verbanden samenwerkte. Het team wordt verder uitgebreid met experts Tatjana Gerhard, Jo Coucke en Lieve Van De Ginste.

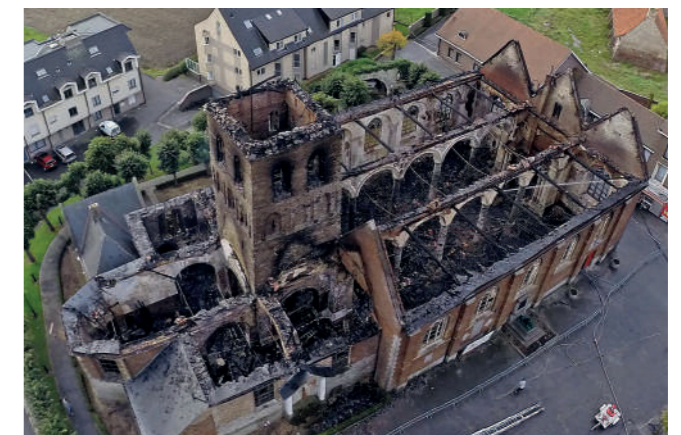
Sterktes van het team zijn haar integrale aanpak en haar oog voor de situering van de opdracht in zijn ruimere context. Met dit team willen we de gemeente Anzegem optimaal ondersteunen bij het waarmaken van haar ambities.



Sint-Janskerk



Brand Sint-Janskerk



Ruïne Sint-Janskerk

## EEN ONDERMAANS PARADIJS

*'Wetten?' zei [architect Howard] Roark. 'Hier zijn mijn wetten: wat met het ene materiaal gedaan kan worden, mag nooit gedaan worden met het andere. Geen twee materialen zijn hetzelfde. Geen twee terreinen op aarde zijn gelijk. Geen twee gebouwen hebben precies dezelfde bestemming. De bestemming, het terrein en het materiaal bepalen de vorm. Niets kan echt mooi of logisch geconstrueerd zijn wanneer het niet uitgaat van een centraal idee, en het idee bepaalt de vorm. Een gebouw leeft, als een mens. Het heeft zijn eigen integriteit, zijn eigen waarheid, zijn eigen thema om te volgen en zijn eigen en enige doel om aan te beantwoorden. Een mens leent geen gedeelten van zijn lichaam. Een gebouw leent geen gedeelten van zijn ziel. Die ziel wordt hem door zijn maker gegeven, en elke muur, elk raam en elke trap is er om daar uitdrukking aan te geven.'*

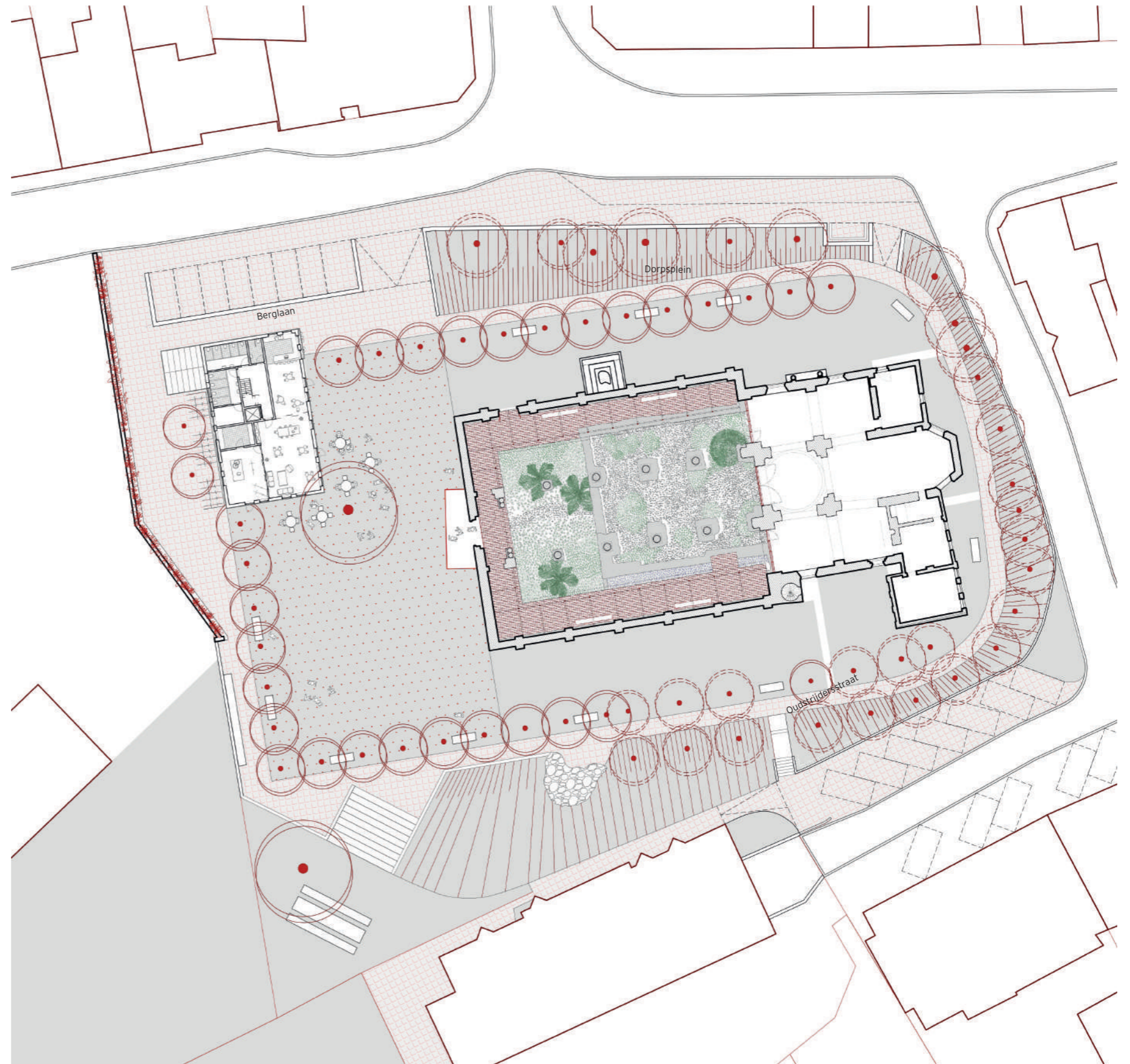
Ayn Rand, *De eeuwige bron* (1943)

## Langs twee wegen van trauma naar paradijs

In de geschiedenis van de Sint-Jan de Doper en Sint-Eligiuskerk staat de datum van 16 oktober 2014 voor eeuwig gebrandmerkt. Het kerkgebouw dat gedurende eeuwen hét centrum van de lokale gemeenschap was, verliest die dag gedurende enkele hoogst dramatische uren onder meer het volledige dak van zijn schipdeel, het deel dat zo goed als de gehele gemeenschap in goede en kwade dagen onderdak kon bieden. De tragische brand slaat diepe wonden en traumatiseert allen die van de kerkgemeenschap deel uitmaken. Van wat ooit het huis van God en van de gemeenschap was resten alleen zwaar toegetakelde gevels en zuilen. Bijna een decennium lang blijft de brandwonde - op het gerestaureerde kerkdeel na - een absoluut troosteloze plek.

Het eerste (inhoudelijke) uitgangspunt van ons voorstel van herbestemming van het schipdeel is dan ook aan de gemeenschap terug te schenken wat ze bijna tien jaar geleden verloor. Het drama van weleer wordt omgezet in een positief, verheffend verhaal. Niet door letterlijk voor nieuw onderdak te zorgen maar door te zorgen voor een beschutte plek en voor verbinding door beleving van een ronduit paradijselijke tuin in een doordachte omgeving. Een ondermaans want wereldlijk paradijs, open en gesloten tegelijk, dat zich door zijn bijzondere structuur en invulling als een heuse persoonlijkheid aanbiedt. Wat ooit een monolithisch 'gesloten' site voor kerkelijke sacramenten was, wordt aldus opgedeeld in een open, wereldlijke, sterk zintuiglijke, groene antichambre, die contrasteert met het absoluut geestelijke deel. De indeling en vormgeving van de omgeving en de invulling en sfeer van de tuin zijn erop gericht te bemiddelen in de geleidelijke 'opgang' van de drukke wereld rond de site, over het getransformeerde terrein naar de serene beleving van de tuin en vervolgens naar de ingetogen deelname aan de eredienst en de sacramenten binnen. Waarna de kerkgangers nog even in de tuin kunnen verpozen.

Het tweede (vormelijke) uitgangspunt, een essentieel deel van het DNA van het team, is de bewuste optie om de gevraagde transformatie maximaal te bewerkstelligen met wat er al is, zoals de bestaande gebouwen, het gegeven reliëf, het aanwezige groen en andere landschappelijke kenmerken as found, dit wil zeggen zoals aangetroffen voor de eerste spadesteek. Het zijn allemaal elementen - hoe onschuldig ze er op het eerste gezicht ook mogen uitzien - die bepalend zijn voor het karakter van elke te transformeren site in het algemeen en van de complexe kerksite van Anzegem in het bijzonder. Ze tekenden als sporen van menselijke en natuurlijke activiteiten de geschiedenis en eigenheid van de plek. Vertrekend van wat voorhanden is, voegt de huidige transformatie een nieuwe laag toe aan de site die op zich al een palimpsest was.



### Het publieke domein als motor voor sociale innovatie

Sociale innovatie vertrekt van het versterken van sociale relaties, waarbij de verknoping en interactie tussen mensen centraal staat. Het verknopen van sociale relaties werkt als hefboom voor de opwaardering van de leefomgeving. De ontwerppoging 'Invulling schipdeel Sint-Janskerk en omgeving' van Anzegem past in het verhaal van sociale dorpskernvernieuwing, waarbij sociaal-innovatieve strategieën centraal kunnen staan. Publieke ruimte speelt hierin een cruciale rol. Als bureau en team geloven we dat het inzetten op publieke ruimte voorwaardebepalend is en verdedigen sterk het integreren van een scala aan gemeenschappelijke buitenruimtes als hefboomfunctie voor toekomstige sociale innovatie in het dorp. We proberen bij het ontwikkelen van publieke projecten dan ook op alle schaalniveaus plekken en ruimtes te integreren die de unieke eigenschap hebben dat ze kunnen worden toegeëigend. Ongeprogrammeerde ruimtes geven de mogelijkheid en vrijheid aan spontane ontmoetingen en veelzijdig gebruik. Tijdloze, duurzame plekken die de aanleiding zijn voor gebruik en toe-eigening. De open ruimte is hier voorwaardescheppend, niet inhoudbepalend. Door in te zetten op transformatie van het publiek domein en het toegankelijk maken van de tuin streven we naar de verlevendiging van de volledige buurt.

### Een zachte restauratie

Omdat we niet willen ontkennen en verbergen wat de kerk in 2014 is overkomen, kiezen we binnen de voorgestelde transformatie bewust voor een zachte restauratie. In tegenstelling tot een harde of orthodoxe restauratie die ons volledig op een vroeger stadium van het gebouw zou terugwerpen, houdt onze restauratie zoals hoger aangegeven in dat we expliciet verschillende sporen uit de voorgeschiedenis behouden, zoals bijvoorbeeld de architecturale uitwerking van de binnenzijde van het hoofdportaal.



Visualisatie Sint-Janskerk

### Perspectieven bieden

In een eerste filmische beweging inzoomend op de site en in een zachte klim naderend vanuit de Kerkstraat - wat voor de site een zeer courante approach is - krijgt men een zeer open perspectief op de noordelijke gevel met zijn vensteropeningen en 'kleine' ingang (zie verder). Daar waar ooit het dak zichtbaar was, vangt men nu een glimp op van de groene paradijstuin met palmbomen en een cipres, die zich boven de gevel laten bewonderen en bieden de vensteropeningen een verrassende blik op een groen 'interieur'.

Aan de westelijke zijde nemen we het laagste deel van het huidige gemeentehuis weg; alleen het deel met de verdieping, gelegen op de hoek van De Vierschaar en de Berglaan, blijft behouden. Dank zij het feit dat de kerk zich - in tegenstelling tot wat men standaard zou verwachten - niet in het centrum maar aan een buitenrand van de gemeente bevindt, trekken we het zicht vanop het kleine plein voor het hoofdportaal over het aflopende deel van het terrein en in zuidwestelijke richting open naar het direct aansluitende landschap. We openen aldus een typisch streekeigen panorama à la Valerius De Saedeleer, dat zacht glooiend oploopt richting Tiegem. Een vista die zeker door de gebruikers van de talrijke fiets- en wandelroutes langs de site op prijs zal worden gesteld. Meer in het algemeen wordt de plek met haar drie delen plein, tuin en kerk, opnieuw een aantrekkelijk en glansrijk monument.

In een tweede filmisch shot, deze keer vanuit een denkbeeldige drone boven de site, zien we hoe een groene bomenrij de gehele kerkelijke site omgordt, inclusief het strakke grasland dat op een Engelse manier direct aansluit bij alles wat ooit als kerk werd gebouwd. Daarbinnen de open tuinkamer en de gebalde kerk met haar toren. Bomengordel, grasland en het duo van groene antichambre en kerk passen in elkaar als matroesjkapoppetjes, symbolen van vruchtbaarheid en eeuwigheid.

### Opgang via een rondgang

Voor kerkgangers is er niet echt een snelle weg tussen het hoofdportaal in de westgevel en het kerkportaal. De kerkgast loopt als in een pandgang of ambulatorium rond de tuin, onder een vaste luifel die ondanks zijn frêle uitzicht constructief gesproken voldoende sterk is om de gevels de nodige stabiliteit te verzekeren en die tegelijk kerk- en tuingasten beschut tegen hemelwater en zonlicht. Ongeacht of ze de site betreden voor een louterend bezoek aan de tuinkamer of voor deelname aan een liturgische dienst, worden de bezoekers zich door deze kleine, vertragende 'omweg' bewust van hun condition humaine als onderdeel van dezelfde natuur. Deze tuin functioneert als een pars pro toto voor de natuurlijke kosmos en de eeuwige bron van het leven. Voor elke bezoeker, vaste of occasionele, is de paradijselijke tuin een punt en moment van rust te midden van de wereld daarbuiten. In de tuin en onder de luifel vindt de tuingast afzondering en beschutting ten aanzien van het geraas en gebral van de wereld daarbuiten, zoals de kerkgast al dan niet in gemeenschap zieleheil vindt in de stille kerk.



Hans Dollgast, begraafplaats München



Sint-Baafsabdij, Gent



Foto van Acropolis - Le Corbusier

### Een profane en een sacrale toegang

De tuinkamer onderscheidt zich van elke groenzone of parkje dat niet ambieert beter te doen dan het eerste het beste doorloopperceel. Het voorstel voorziet in twee toegangen tot de antichambre (en vandaar tot de kerk): een profane en een sacrale. Daarom wordt de tuin dagelijks 's morgens via een profaan smeedijzeren poortje in de huidige zijingang in de noordelijke gevel voor bezoekers opengesteld en wordt hij 's avonds daar weer afgesloten. Het grote, 'sacrale' hoofdportaal in de westgevel gaat alleen open bij belangrijke publieke diensten in de kerk zoals daar onder meer zijn hoogmissen, doopsels, huwelijken en begrafenissen. Het openen en sluiten van de tuin gebeurt aldus naar analogie met het openen en sluiten van geschilderde veelluiken en altaarstukken uit de middeleeuwen. Het beperkt openen is een belangrijk ritueel: met het dagelijks of feestelijk - geportioneerd dus - openstellen van de tuin wordt aangegeven en beklemtoond dat de tuin als een geschenk de bezoekers ter beschikking wordt gesteld. Respect betuigen voor de tuin staat hier gelijk aan respect betuigen voor de ander. Het gebaar waarmee de tuin wordt opengesteld kadert hem als een allesbehalve vanzelfsprekend gegeven of verworven recht. Het verlangen naar de tuin wordt gecultiveerd als een verlangen naar de best mogelijke wereld. In zijn verhaal *Candide, ou l'optimisme* (1759) stelt Voltaire met zijn beroemd geworden gezegde 'Il faut cultiver notre jardin' immers dat we vooral moeten doen wat in onze mogelijkheden ligt om verandering en verbetering in de wereld te brengen en dat we daarom maar best dichtbij beginnen en met wat we aankunnen, namelijk met onze tuin te verzorgen en te respecteren. De tuin die de visionaire schrijver ons in het besluit van zijn verhaal uitnodigt te bewerken, is niets minder dan de wereld.

### Transformatie van het gekwetste schipdeel tot een kunstig schrijn

Wij behouden de gevels Noord, West en Zuid; we stabiliseren ze en dekken ze bovenaan op een duurzame wijze met een omgekeerd U-profiel of kraagje af tegen kopse infiltratie door hemelwater. De twee colonnades of de door aaneensluitende rondbogen verbonden zuilenrijen nemen we weg - wegens total loss - soms tot tegen de voetstukken. Door deze beweging transformeren we (wat rest van) een opgerichte architectuur tot een horizontale ruimte, tot een plaats voor een tuin. Door evenwel een of meerdere pilaren ter memorie neer te leggen als een iconische colonne tombée transformeren we de zo zwaar gekwetste delen tot architecturale onderdelen van een poëtische ruïne met een onverholven romantisch karakter. We refereren daarmee aan gelijkaardige ingrepen van Le Corbusier of Alvar Aalto en aan de bekende site van de Gentse Sint-Baafsabdij. En doen dit ook met een knipoog naar de gelijknamige sculptuur van de hedendaagse kunstenaars Anne en Patrick Poirier.

Van buitenaf gezien profileren de façades - de westelijke met zijn drie scherpe, flamboyante, als vlammen naar de hemel reikende puntgevels en de twee andere met hun door de brand geajoueerde, kantwerkachtige vensterlijsten - als de opstaande zijden van een open doos, of beter nog: van een schrijn. Een schrijn is een plaats voor het bewaren van een kostbaar goed, dat een zekere aantrekkingskracht uitoefent zowel naar de 'kist' op zich als naar de inhoud ervan. In het schrijn vindt de bezoeker profane relieken van de voormalige architectuur in de vorm van de omgevallen kolom, van de behouden pilaarvoeten of van sluitstenen afkomstig uit de bogen van de colonnades. Net zoals de kerkganger wordt geconfronteerd met relieken van de brand in het sober gekalkte kerkinterieur.

### Monochromie versus polychromie

Ter versterking van het schrijngevoel blijft het hoofdportaal met zijn geschilderde verbeelding van de vier elementen aarde, lucht, vuur en water in evenveel kwadranten, zoals aangeleverd door de Gentse kunstenaar Tatjana Gerhard (°1974) en zoals een middeleeuws veelluik, aan de buitenzijde in monochrome grijstinten gehuld, de zogenaamde grisailleschildering. Een grisaille die we terugvinden aan de binnenzijde van het met een getemperd paradijselijk landschap beschilderde kerkportaal en die daar aansluit bij de soberheid van de spirituele binnenruimte van de kerk. De binnenkant van het hoofdportaal daarentegen brengt, net zoals de buitenkant van het kerkportaal - beide dus zichtbaar vanuit de tuin - een intense en polychrome beleving van kleur om als het ware de bloei van de binnentuin doorheen de seizoenen te ondersteunen. We zijn ervan overtuigd dat het integreren van vier duurzame beschilderingen van Tatjana Gerhard - twee motieven, elk uitgevoerd in een monochrome en een polychrome versie - de site een kostbare meerwaarde verlenen. De integratie van haar universeel 'leesbare' beelden sluit overigens naadloos aan bij de eeuwenoude traditie van het verbeelden van taferelen uit het Oude of Nieuwe Testament in katholieke kerken. Gerhard is bovendien grote ervaringsdeskundige in het realiseren van dergelijke integraties zonder dat ze daarmee afbreuk doet aan haar visie op schilderkunst en haar autonome, niet-toegepaste, picturale praktijk.

Anders beschouwd: we hanteren in de tuin, met de kleurrijke beschildering van die portaalkanten die erop uitgeven, een visueel-zintuiglijke werking die analoog is aan de klassieke maar o zo wonderlijke beleving van (kerkelijke) glasramen: het is maar binnenin dat aldaar dank zij het binnenvallende licht de kleurenpracht kan worden aanschouwd en genoten.



Das Paradiesgärtlein - ca 1410 -1420



Foto van Colonne Brisée - Anne & Patrick Poirier



Ontwerp Sint-Janskerk - Tatjana Gerhard

### Als een geschenk

Door het schrijn, dat het schipdeel aldus is geworden, samen met het gerestaureerde kerkdeel te omringen met een strakke gordel van grasland en met een rondgang die wordt belommerd door bomen - op zich een echo van het ambulatorium binnenin - wordt het objectkarakter van de precieze 'doos' kracht bijgezet. Mede door zijn hoger gelegen positie ten aanzien van het bredere landschap komt het schrijn samen met zijn inhoud op een natuurlijke wijze op een sokkel of plateau te liggen en wordt het - andermaal - als op een presenteerblaadje aangeboden.

De gordel van bomen laten we ter hoogte van het hoofdportaal iets minder nauw bij grasland en gebouw aansluiten, opdat daar, vóór het hoofdportaal en de tuinkamer, ruimte ontstaat voor een ouverture. Op deze campiello, waarvan de verharding bestaat uit steenmateriaal dat wordt gerecupereerd uit ter plaatse gevonden bouwresten, kunnen mensen, die zijn gekomen voor een kerkdienst, elkaar opwachten om samen de ommuurde tuinkamer en het gebedshuis te betreden. Of is er plaats voor enkele ceremoniewagens (bijvoorbeeld een huwelijksstoet of een lijkwagen). Alle andere wagens blijven te allen tijde buiten de groene bomengordel.

### Een eigen-zinnig paradijs

Hoewel we ons op een algemene manier laten inspireren door een aantal historische modellen, zoals de hortus conclusus of besloten hofjes, de hortus botanicus of botanische tuin, de hortus deliciarum of tuin der kostelijkheden, de iconografie en symboliek van bloemen, planten, struiken en bomen in de middeleeuwse schilderkunst, Jeroen Bosch' drieluik Tuin der lusten, de Tuin van Eden, het landschap uit het veelluik Lam Gods van de Gebroeders Van Eyck of de hangende tuinen, houden wij ons voor de invulling van de paradijselijke tuin aan geen enkel strikt programma. Op een zachte manier weigert ons voorstel van tuinkamer elke interpretatie of lezing die in een enkele richting gaat. Onze tuin wil niet aan een of ander antiek of bijbels model beantwoorden; hij wil zonder meer een bijzondere tuin zijn, enig in zijn soort. Waar een gelukkig moment van onthechting mogelijk is. Een precieus geschenk voor de Anzegemnaren, waar ze elkaar kunnen ontmoeten en onder bepaalde voorwaarden activiteiten kunnen organiseren. Zijn bewust gezochte opmerkelijkheid ontleent de tuin aan zijn plan, opbouw en samenstelling, aan zijn horizontale gelaagdheid, aan zijn klimaatrobuustheid en aan zijn onderhoudsarmoede. Ook de keuze van bloemen, planten, struiken en bomen, allemaal bewust niet-streekeigen, ondersteunt het idee van exotische en dus verhoogde aantrekkelijkheid en uniciteit. Qui vaut un détour.

### Voor de fijnproevers

Met de oriëntatie van haar lengteas wijkt de Sint-Jan de Doper en Sint-Eligiuskerk af van de strikte orthodoxe west-oostas, de bekende linea sacra of heilige lijn, volgens dewelke kerkkoren traditioneel naar het Oosten zijn georiënteerd, de fameuze oosting. De Anzegemse kerk is met haar oosting iets noordelijker georiënteerd dan de linea sacra. Deze afwijking heeft mogelijk te maken met de naamfeesten van beide heiligen. Johannes de Doper is geboren op 24 juni (de zon komt dan iets noordelijker dan Oost op); de heilige Eligius is geboren op 1 december (de 'koude' Eloi) maar zijn translatiefest (de herdenking van de overbrenging van zijn relieken) valt ook op 24 juni (de 'warme' Eloi). Aan deze bijzonderheid wordt subtiel herinnerd door de patronen van de tegelvloer van het ambulatorium op de as van de linea sacra terug te zetten. Niet alle bezoekers zullen dit aspect van de transformatie uit zichzelf opmerken. Het blijft echter een interessant verhaal dat de locatie en de transformatie ervan een extra dimensie geeft. Daarnaast heeft het verhaal het potentieel een soort echte urban legend te worden, die de Anzegemnaren nauwer bij de herboren site kan betrekken.

### Een ondeelbare ziel

Het inleidend citaat uit Ayn Rands roman en het historische kerkmonument respectvol indachtig stellen we dat de Sint-Jan de Doper en Sint-Eligiuskerk van Anzegem heeft geleefd en willen we - net zoals de Anzegemnaren te kennen hebben gegeven - dat ze verder leeft. Maar anders dan ooit. Zoals een mens op leeftijd, die, getekend door het leven, rijk aan ervaringen en vol van herinneringen, blijft dromen. In serene aanvaarding van wat het leven heeft gebracht en zal brengen. Van het bouwkundig erfgoed wordt dan ook zoveel mogelijk materiaal behouden. Niet altijd in de vorm die er initieel aan werd gegeven. Het erfgoedmateriaal wordt al dan niet functioneel aanwezig gesteld omdat het eigen is aan de genius loci of ziel van het gebouw en van de plek. In die zin zou het zonde zijn het af te voeren. Het gebouw leent geen delen van zijn ziel uit.



Visualisatie Sint-Janskerk



Maquette Sint-Janskerk - Foto Dieter Van Caneghem

## OMGEVINGSAANLEG

Ons voorstel wil de waardigheid van de Sint- Jan de Doper en Sint -Eligiuskerk en haar omgeving terug op het voorplan brengen en ze weer tot een plek maken die iedereen zich kan en wil toe-eigenen. Het opzet is niet een historisch herstel maar wel het versterken van de identiteit van kerk en haar omgeving door aan haar historische ruimte een betekenislaag toe te voegen zodat ze (terug) een plaats krijgt in de hedendaagse realiteit en het collectieve geheugen.

We opteren voor een sober ingerichte omgeving die sterk contrasteert met de rijkheid van het paradijs binnen de kerkmuren. We gaan gericht om met wat reeds voor handen is en waar nodig voegen we gericht elementen toe.

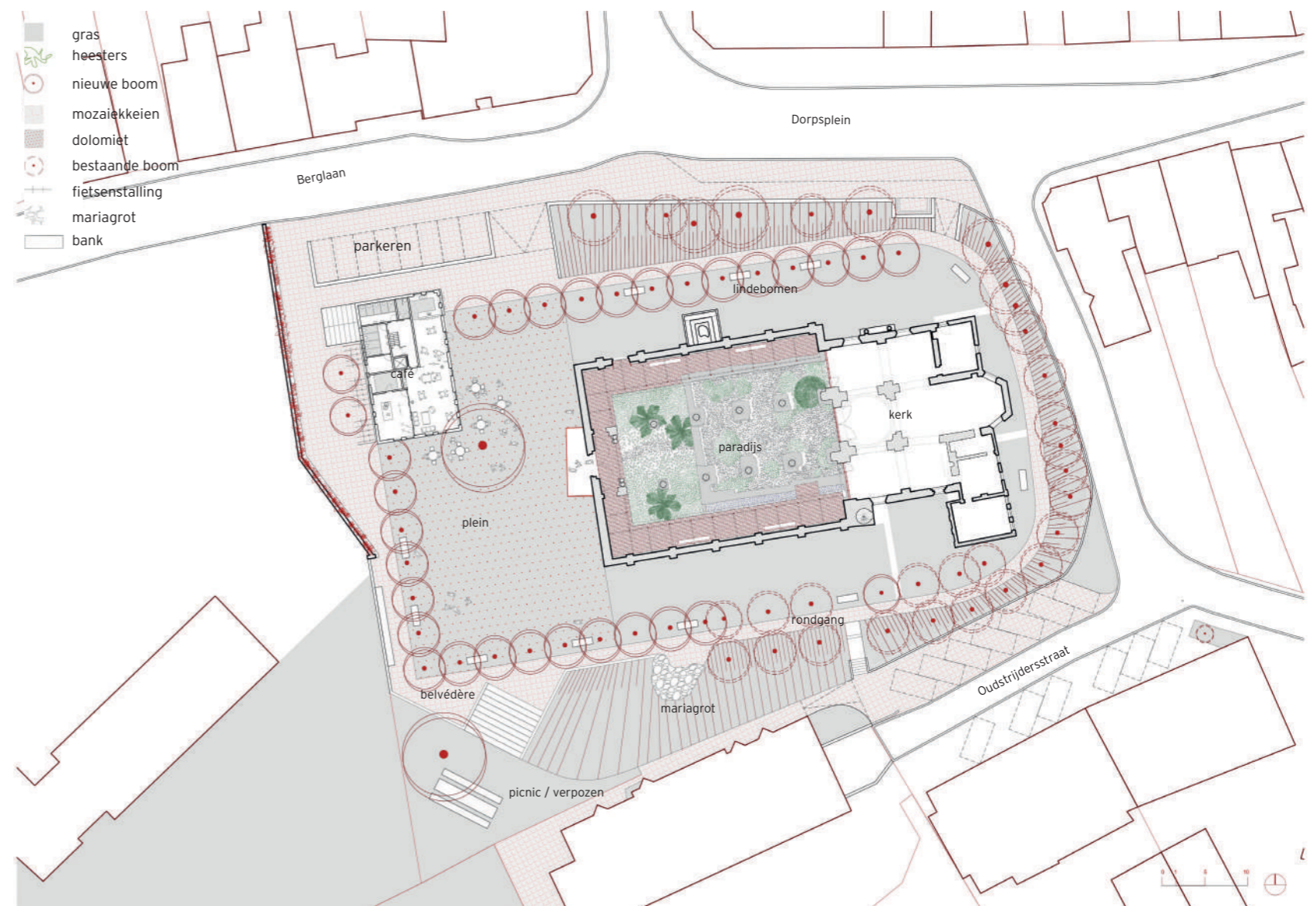
We doen dit in eerste instantie door de verrommeling rond de kerk, en dan vooral de west- en noordzijde, aan te pakken: paaltjes, tredes, verkeersborden enz ... worden weggenomen (1).

De parkeerplaatsen aan de noordkant worden verplaatst naar de Oudstrijdersstraat aan de zuidzijde. De parking wordt onthard en het grastalud met bomen hersteld. De verharding (mozaïekkeien) wordt gerecupereerd. Het huidige gemeentehuis wordt zoals eerder aangehaald gedeeltelijk afgebroken (2). Enkel het gedeeld tegen de Kerkstraat blijft behouden. Op deze plaats stond ooit al een gebouw en de aanwezigheid ervan leidt tot een interessante opdeling en verschaling van de ruimte die als vanzelfsprekend de hoofdtoegang tot het plein en de kerk vanuit de Berglaan markeert. Eens voorbij de naburige woning (hoeve) aan de westzijde verlagen we de scheimuur tot borstweringshoogte (1.20m)(3).

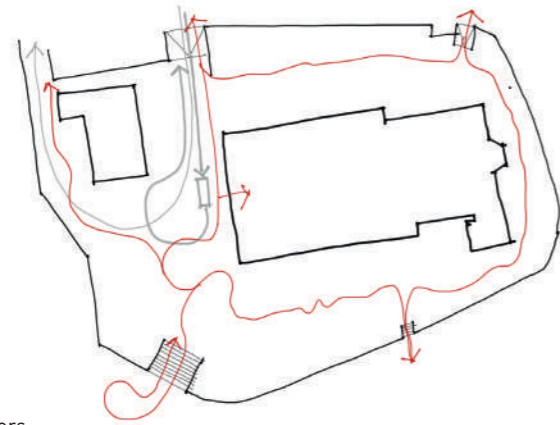
Er ontstaat als vanzelf (opnieuw) een doorlopende ruimte van aan de kerk tot aan het landschap. Vanop het belvédère ontvouwt zich een wijsd zicht over de glooiende omgeving. Een genereuze trap verbindt het plein met het landschap. Onderaan de trap, met de voeten in het landschap voorzien we een grote picknick tafel. Een grote eik zorgt voor verkoeling in de zomer.

Het plein zelf voor de kerk wordt uitgevoerd in dolomiet. De sfeer is die van een (Frans) dorpsplein. Ook hier worden de mozaïekkeien gerecupereerd en onder andere gebruikt om parkeerplaatsen in de Oudstrijdersstraat in te richten. Ook de rand van het plein, het belvédère en de rondgang rond de kerk zijn in mozaïek (bestaand en gerecupereerd).

De bestaande kroon lindebomen rond de kerk wordt doorgetrokken en boordt het plein af. Onder de bomen een ritme van zitbanken, elk 80cm breed. Deze overbreedte laat tweezijdig gebruik toe, biedt de mogelijkheid tot picknicken of je kan je ook languit uitstrekken in de zon. Een betonnen platform markeert de toegang tot de kerk. De oriëntatie is 8° gedraaid en refereert aan de 'vreemde oriëntatie' van de kerk. In de hoek van het plein ruimte de gemeentelijke dienstverlening plaats voor een wieler- en wandelcafé met terras op het plein. 'De proloog' beschikt over alle potentieel om het kloppend hart te worden van deze omgeving. Ter hoogte van het terras: een eik, als één groot uniek exemplaar op het plein. Rondom de kerk en onder de lindebomen: kortgemaaid gras 'engelse' stijl. Een groen talud als podium voor het paradijs.



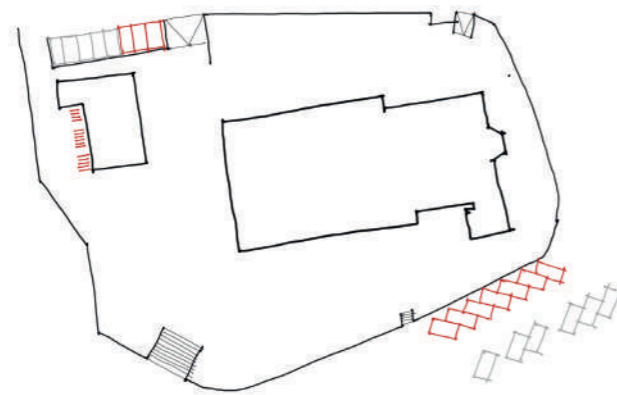
# SCHEMA'S OMGEVINGSAANLEG



- voetgangers
- brandweer
- ceremonie

## Toegankelijkheid

Het voorstel is integraal toegankelijk in de allerbreedste zin van het woord. Alle bestaande toegangen en toegangshellingen tot het kerkplein zijn behouden. Bestaande looproutes blijven zo ongewijzigd. Het heringerichte plein is autovrij maar autobereikbaar. Ceremoniewagens of de auto met het bruidspaar kan via de toegang ter hoogte van de Berglaan het plein oprijden, om na de viering ofwel over het plein ofwel voorbij het café weg te rijden. De brandweer volgt dezelfde route, net als de toeleveranciers van de bar.



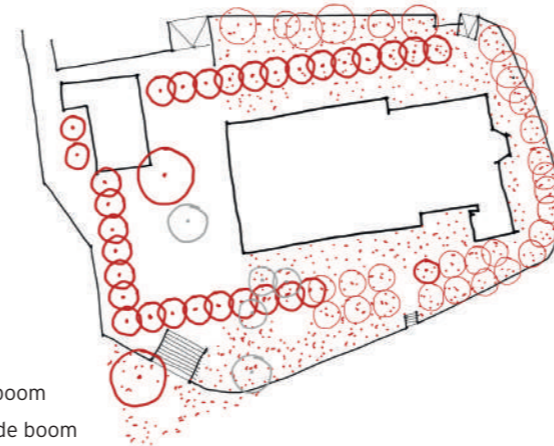
- ▭ bestaande parking
- ▭ nieuwe parking
- ▭ fietsen

## Parkeren

De parkeerplaatsen op het kerkplateau ten noorden van de kerk worden verplaatst. Hoofdzakelijk naar de Oudstrijdersstraat. Een paar wordt toegevoegd aan de parkeerplaatsen langs de Berglaan.

Beide locaties situeren zich aan de rand van de site maar zijn toch vlakbij.

Voor de fietsers worden onder de bomen aan de achterzijde van het café 15 fietsparkeerplaatsen voorzien.



- nieuwe boom
- bestaande boom
- te rooien

## Vegetatie

De bestaande vegetatie en bomen blijft behouden. Van de 38 bestaande bomen verdwijnen er drie. Daarnaast worden er 33 nieuwe bomen toegevoegd: 31 lindes die de bestaande 'lindenkroon' rond de kerk vervolledigen en twee unieke solitaire zomereiken. We investeren bewust in grotere plantmaten om vanaf het begin voldoende groene aanwezigheid op het plein te garanderen.

## Beheer(s)baar eindbeeld

We ambiëren een ontwerp dat doet dromen: de sfeer van een frans dorpsplein in de zomer aan de buitenzijde, een waar paradijs aan de binnenkant.

Tegelijk streven we naar een beheer(s)baar ontwerp. Immers een ontwerp dat niet beheer(s)baar is of door de gemeentediensten als dusdanig wordt beschouwd, is gedoemd om te mislukken.

Vanuit die optiek is het belangrijk om ons voorstel niet als te nemen of te laten te zien maar als een voorstel van eindbeeld dat we nastreven. We kunnen ons bijvoorbeeld inbeelden dat de voorgestelde plantenkeuzes en aanpak voor de tuin als minder evident worden beschouwd dan de keuzes op vlak van materialiteit en groenaanleg langs de buitenzijde.

In voorliggende bundel leggen we de principes vast, geven we hieraan een eerste invulling en doen we een eerste voorzet, maar ook niet meer dan dat. We zien het als een opstap voor gesprek met de gemeentediensten die naderhand verantwoordelijk zullen worden voor het beheer en onderhoud. Zij zijn de lokale experts. Wat is hun mening over de manier waarop we tot het gewenste eindbeeld komen? Zien zij het zitten om dit onderhouden? Waar zien ze uitdagingen of verbeteringen?

In onderlinge dialoog willen we komen tot een haalbaar, beheer(s)baar concept dat tegelijkertijd beantwoord aan het beoogde droombeeld.



Hofkerk - Amsterdam



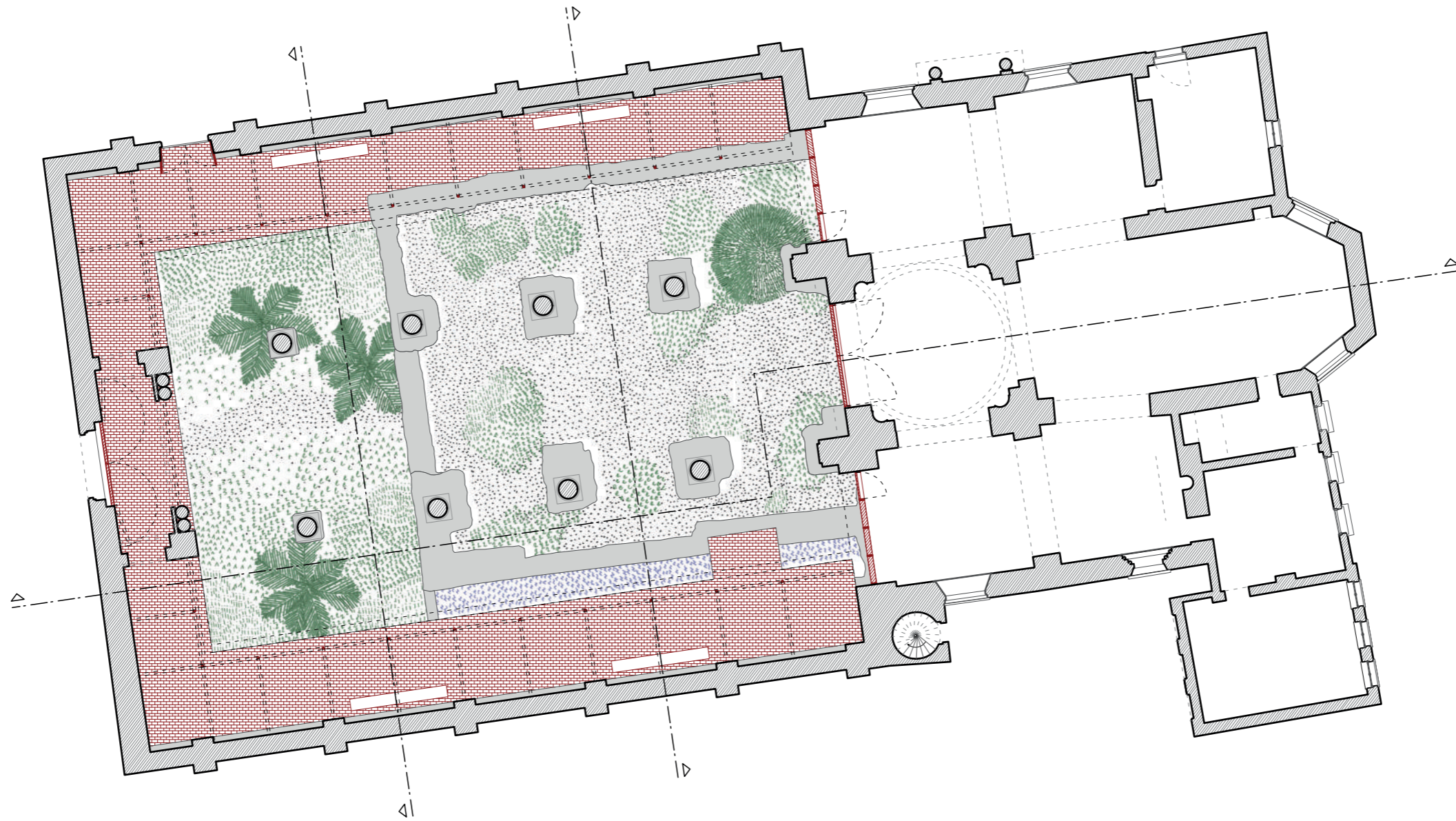
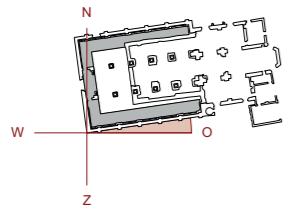
Place Léon Aucoc - Bordeaux - Laccaton & Vassal



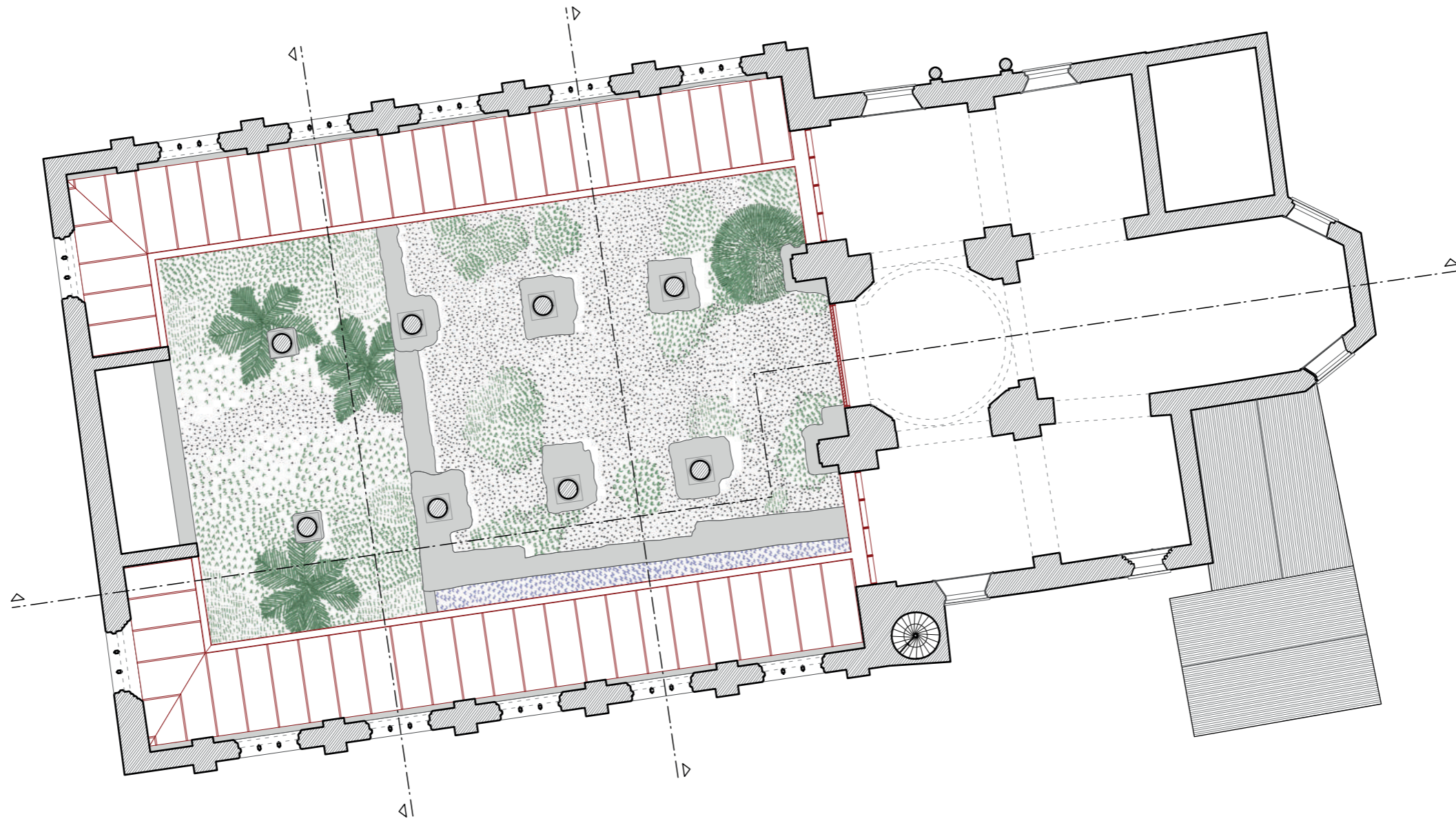
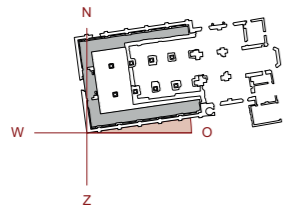
Kerktuin - Delft - Tuinarchitect Buro Sant en Co



# PLAN GELIJKVLOERS - KERK

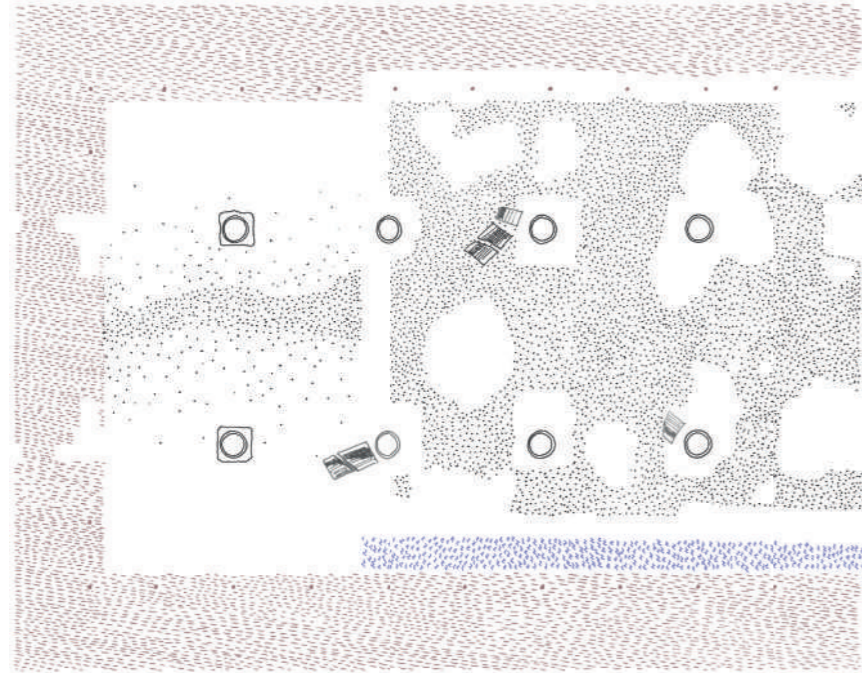


# DAKENPLAN - KERK

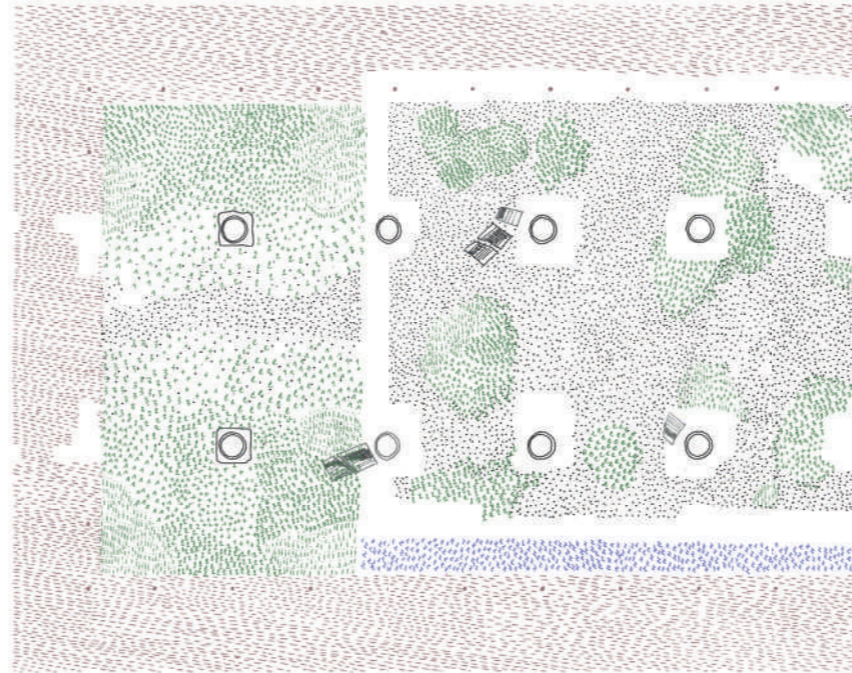


# TUINONTWERP

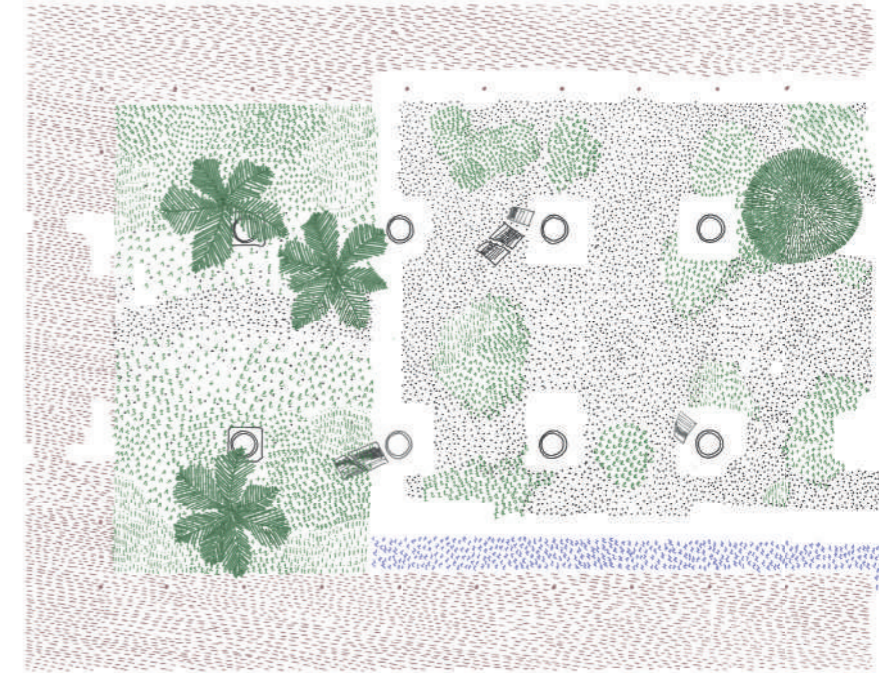
## BODEMBEDEKKERS - LAAG 1



## MIDDELHOGE BEPLANTING - LAAG 2



## BOMEN - LAAG 3



Dan Pearson - Lowther Castle

Dan Pearson - Lowther Castle

St Dunstan in the East Church Garden

Dan Pearson - Delos at Sissinghurst



Gilles Clement - Toit de la base sous-marine de Saint Nazaire

Atelier Le Balto- Spruzzi De Luce

Dan Pearson - Lowther Castle

Ricardo Bofill - La Fabrica

Le Jardin De Pellinec

## TUINONTWERP



Visualisatie Sint-Janskerk

### De paradijselijke tuin

De paradijselijke tuin verwijst naar de culturele thematiek van het verloren paradijs (Perzische tuin, hortus conclusus, Bijbelse tuin,..) maar is er bovenal een eigentijdse interpretatie van: werelds, wilder en biodiverser. Een omsloten plek die volledig anders is dan wereld erbuiten, een toverachtig toevluchtsoord vol verbeelding en mogelijkheden. Een beschermende plek waar passanten afzondering en inspiratie kunnen vinden. Een plek voor mensen, planten en ook dieren (vogels en insecten); de creatie van een paradijs.

### LAAG 1 : Stenige grindtuin & ruïne ( Delostuin, tempel ruïnes,..)

In het ontwerp van de tuin willen we de idylle van de ruïne koesteren. Tussen het grind, de omgevallen zuilen, oude stapstenen en spleten van trappen worden her en der soorten aangeplant die in een steenachtige omgeving floreren, droogteresistent zijn én weinig onderhoud vergen. Bij de aanplanting zelf inspireren we ons op de tekening van het eertijdse, onderliggende vloerpatroon van de Kerk, dat ondergronds behouden blijft. Dit bijna organisch patroon wordt in de tuinopbouw gereflecteerd door een mozaïek van deze robuuste bodembedekkers en andere plantensoorten. Geen formele structuur maar een fluïde aanplanting waarbij zones op een natuurlijke manier in elkaar overlopen en met elkaar vergroeien.

### LAAG 2: Groentapijt

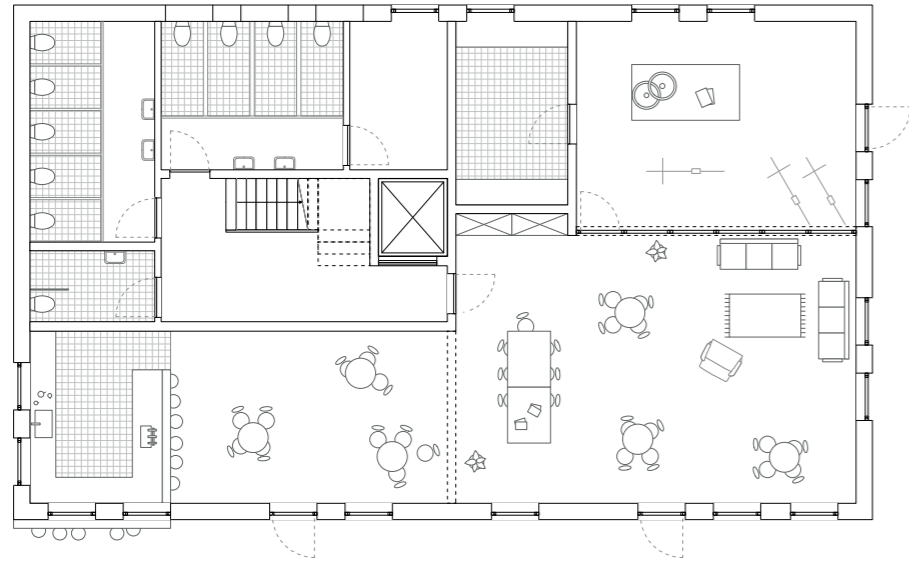
Een bedekkend groen tapijt met een mozaïek van verschillende plantensoorten met variërende hoogtes, kleuren en texturen die veranderen volgens de seizoenen. Golven van wilde, natuurlijke planten gecombineerd met een reservoir van verrassende planten zorgen voor een toverachtige sfeer. Het schept de sfeer van een tuin in beweging; zachte heuvels van sponzige groene plantenkussens waartussen groenblijvende planten, torenhoge irisierende bloemen of tere, zacht wuivende zaadhoofden opduiken. Een paradijselijke én ecologische oase.

### LAAG 3: Bomen uit het paradijs

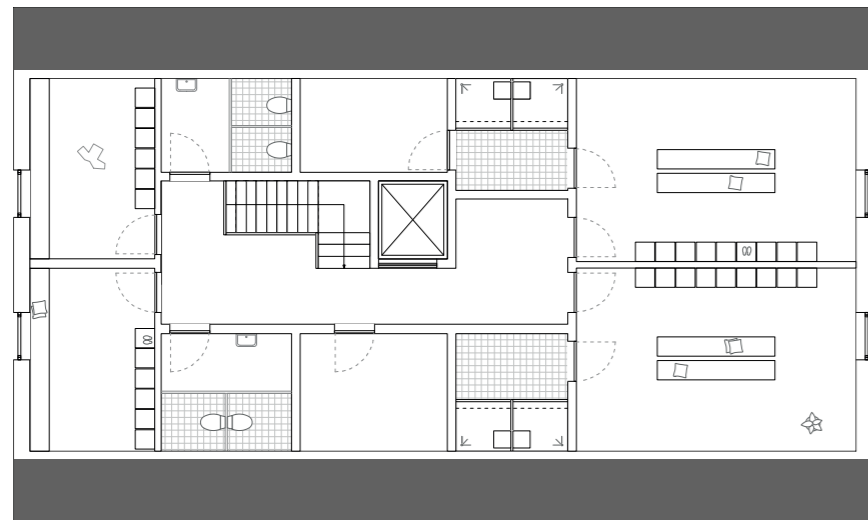
Daar waar ondergronds geen kerkrestanten zijn, worden bomen aangeplant. Boomsoorten uit een andere wereld die een hemelse, mediterrane wereld oproepen; dadelpalmen, cipressen,...

Ook worden een aantal heerlijk geurende citrusbomen in grote terracotta potten voorzien. Deze kunnen tijdens de wintermaanden overwinteren in de binnenruimte van de kerk ( met een steekwagentje binnen te rijden). Dit gebeuren kan zelfs uitgroeien tot een feestelijke traditie waar het buitenplaatsen van de citrusbomen het begin van de lente inluidt.

# PLANNEN - GEMEENTEHUIS



Niveau 0

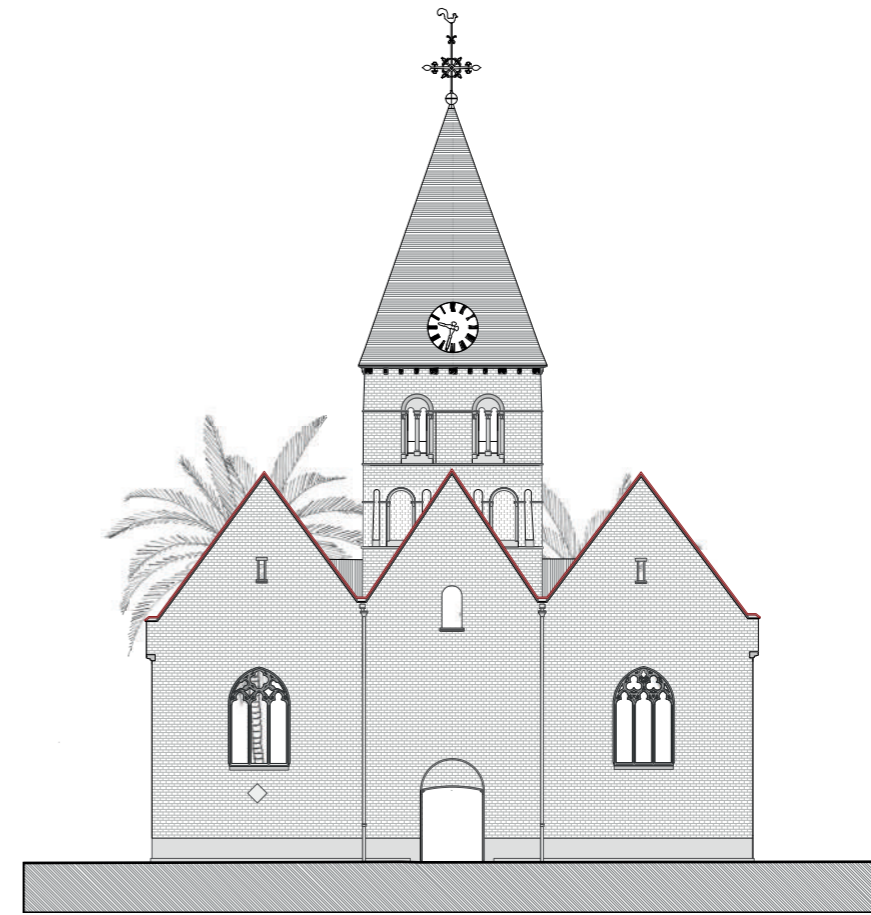


Niveau +1



Visualisatie Sint-Janskerk

**GEVELS**

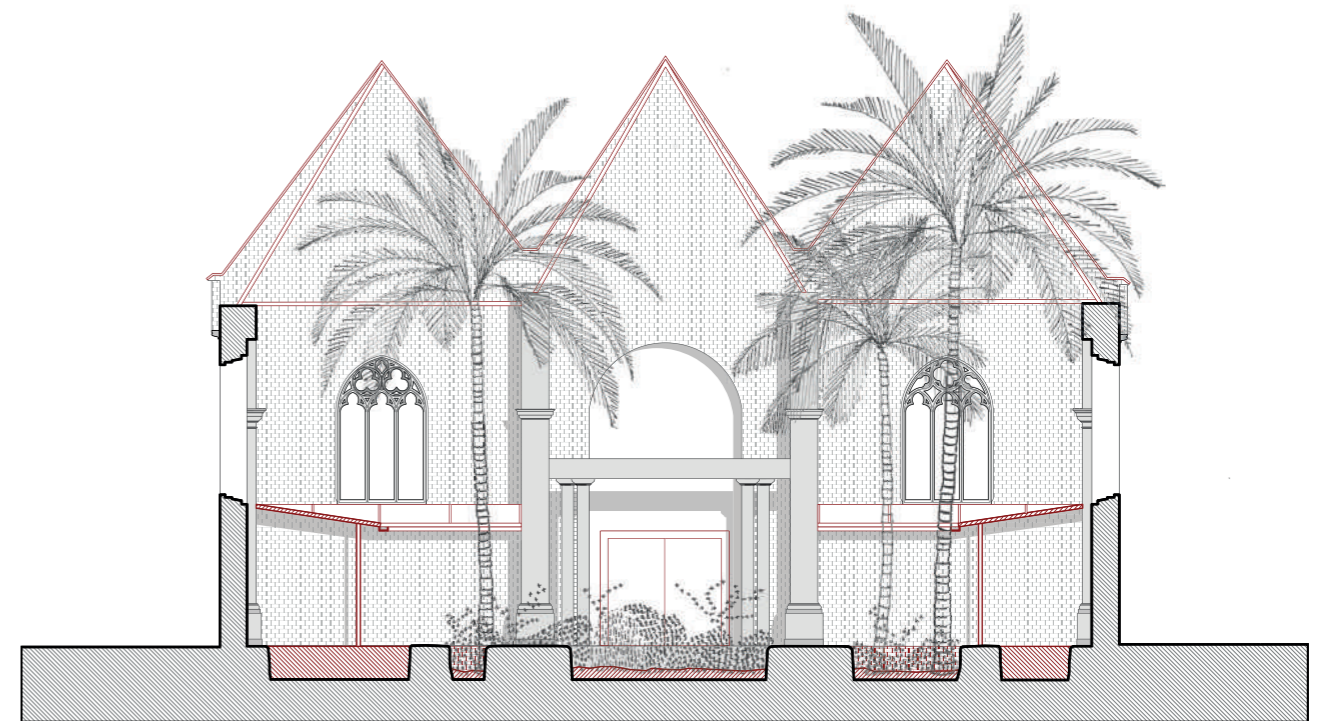
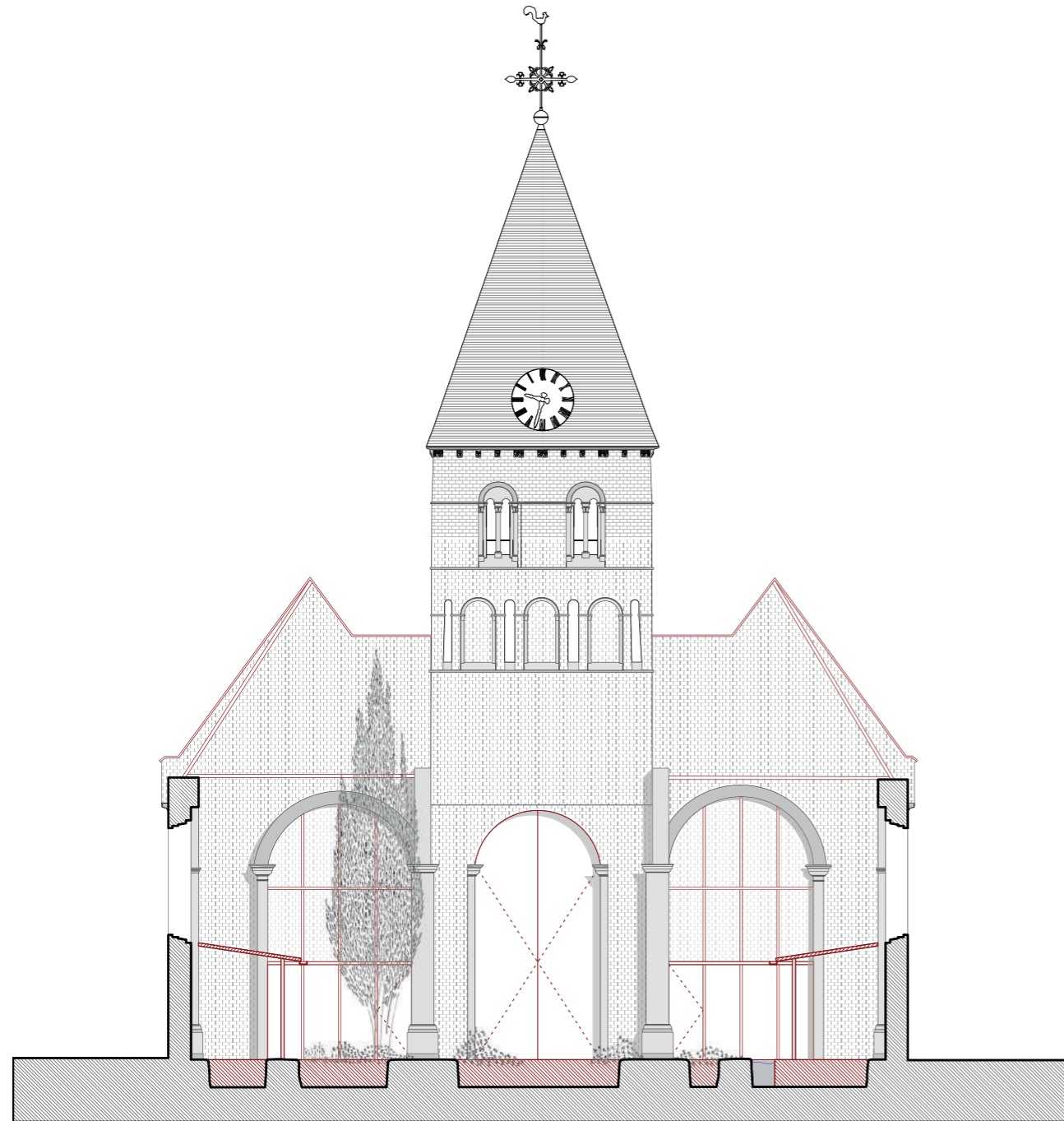


# SNEDE



0 1 5 10m

# SNEDE





## STABILITEIT

De stabiliteit van een constructie wordt niet louter aangeleverd door de onderdelen op zich. Een gebouw is vooral stabiel door de samenhang van de verschillende bouwdelen. Boeiende constructies ontlenen hun standvastigheid door een uitgekiend samenspel van samenwerkende elementen die er - soms met een minimum aan materiaalverbruik - in slagen het geheel verassend robuust te maken. Buckminster Fuller wist er alles van.



Buckminster Fuller

Het wordt nog mooier als de bouwelementen hun stabiliteitsfunctie schijnbaar moeiteloos combineren met een andere nuttige eigenschap. Goed geplaatste dwarse scheidingsmuren verlenen dwarsstabiliteit aan een gebouw. En een dak beschermt niet alleen tegen weer en wind, maar kan horizontale windkrachten overbrengen naar die dwarse muren.

Vitruvius formuleerde het reeds toen hij de bouwkunst omschreef als het samengaan van drie kenmerken: Firmitas, Utilitas en Venustas. Zeg maar stevigheid, bruikbaarheid en schoonheid.

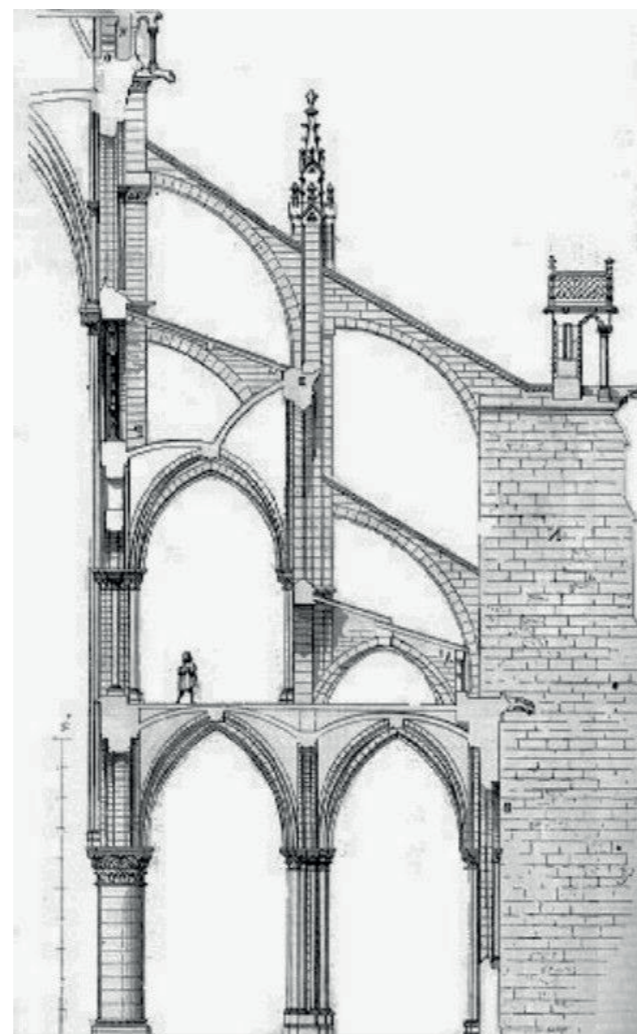
Soms evenwel, mag een stabiliteits-element wel eens expliciet uitdrukken hoe zijn dragende of stuttende functie zich realiseert. De bouwkunst heeft zich eeuwenlang verdiept in het verfijnde spel van scheiden en mengen van functies.

Als een kerk afbrandt gaat de samenhang verloren die het bouwwerk haar stevigheid verleende. Gevels worden niet meer gesteund door dakvlakken en spanten, en komen alleen te staan in hun gevecht tegen de wind.

In Anzegem komen hierdoor de lange zijgevels van het kerschip en de hoge topgevels van de drie beuken in gevaar. We willen de samenhang van het geheel herstellen in een beweging die ineens beschutting biedt, en daarmee een wezenlijk deel vormt van het programma voor de kerk.

De luifel die kan gelezen worden als een kooromgang vormt een horizontale schoor voor de langse kerkwanden. De licht hellende daken van de luifels wordt geconcipeerd als een horizontale stalen ligger die de zijdelings windkrachten overbrengt naar de dwarse steunberen die de voorgevel en de binnengevel tegen de wind vormen.

De topgevels pakken we pragmatisch aan: met een simpele schoorbalk realiseren we enkele "luchtbogen" die de hoge muurvlakken horizontaal verankeren.



Notre-Dame - Parijs

## DUURZAAMHEID

Hoewel duurzaamheid een containerbegrip dreigt te worden dat in vele projecten en product-placements als een "green-washing" manoeuvre wordt aangewend, blijft het van een onschatbaar belang bij ontwerp en ontwikkeling van nieuwe concepten, gebouwen en producten.

Heel vaak leidt de duurzaamheidswedloop naar hoogtechnologische oplossingen, die uiteindelijk heel complex blijken te zijn, en van korte duur... paradoxaal.

Niets van dit alles in het project voor de revival van de Sint-Janskerk in Anzegem. Niet voor niets is "Het Paradijs" een leitmotiv voor dit ontwerp. Het paradijs is er voor iedereen, het is volmaakt en eeuwigdurend.

Dat moeten we toch even duiden tegenover meer rationele elementen in de rechtmatige vraag naar duurzaamheid binnen deze kandidatuur. We vallen daarvoor terug op de GRO - de duurzaamheidsmeter van de Vlaamse Overheid.



### PEOPLE - ieder mens telt

- Comfortabele gebouwen voor de gebruiker
- Gebouwen voor iedereen bereikbaar, betreedbaar en bruikbaar
- Respect voor en behoud van waardevol erfgoed
- Kwaliteitsvolle, veilige en functionele gebouwen
- Creëren van shared value



### PLANET - ons ecosysteem beschermd

- Minimale waardevernietiging, maximale waardebehoud door:
  - Grondstofgebruik te beperken
  - Technische en biologische kringlopen zo veel mogelijk te sluiten
- Beperking van de negatieve impact op de omgeving, positieve invloed stimuleren



### PROFIT - fusie van belangen

- Toekomstgerichte gebouwen aanpasbaar aan veranderingen
- Ontwerpen voor een lange levensduur
- Gebouwen die op lange termijn betaalbaar en goed te beheren zijn
- Integratie van nieuwe circulaire businessmodellen

We gaan iets concreter in op de ambities van GRO.

### PEOPLE - ieder mens telt

De definitie van de opdracht en het programma belichamen in wezen reeds een groot deel van de gestelde ambities. Met dit project herdefinieert de gemeente een belangrijk erfgoed-element binnen de gemeenschap als gedeelde, kwalitatieve ruimte, toegankelijk voor elkeen, en potentiële motor voor sociale integratie. Alle lof voor de opdrachtdefinitie.

De aanzet tot symbiose tussen een contemplatieve kerkruimte voor gelovigen en een wereldse tuin is een blijvend element van sociale cohesie.

Het voorliggend ontwerp speelt hier maximaal op, en schaaft zich resoluut achter de strategie om van een voormalige, jammerlijk vernielde, parochiekerk opnieuw een pleisterplek te maken voor elke burger.

De tuin is ontworpen als een plek te vertoeven. De genietbaarheid van rustig groen in een druk gemeentecentrum, de beschutting onder luifels, de veelzijdige bruikbaarheid van de buitenruimte - ze dragen allen bij tot langdurig gebruik.

Naast de fysieke mogelijkheid om mensen samen te brengen, wil dit project ook inhoudelijk aansluiten op het collectief geheugen van de gemeenschap. Het huwelijk van een religieuze gebedsruimte met een "aards paradijs" verwijst naar diepgewortelde tradities. Het herbruiken van archeologische sporen en bouwkundige elementen versterkt deze verwijzing naar een gemeenschappelijk verbindend verleden.

### PLANET - ons ecosysteem beschermd

Een aantal belangrijke ontwerpelementen dragen bij tot deze doelstelling.

Het expliciet groene karakter van de ingreep en de totale waterdoorlaatbaarheid van de buitenruimte zijn klassieke, objectieve factoren voor een duurzaam gebouw. De waterpartij maakt expliciet deel uit van het inhoudelijk programma van de tuin, en vormt de ideale aanleiding voor opvang van regenwater van daken, geschikt voor herbruik en infiltratie.

Heel eigen aan ons ontwerp is het welbewuste circulaire gebruik van materialen en grondstoffen. Het is een absolute ambitie om in dit project een quasi nulbalans aan materiaalverbruik te bekomen. We voeren zo weinig mogelijk materiaal af of aan. Bestaande materialen worden zowat volledig herbruikt:

- De kolommen in blauwe hardsteen zijn door de brand zowat onbruikbaar geworden. Toch willen we ze maximaal recycleren. Herkenbare kolom-elementen worden zichtbaar herbruikt en geven de tuin het aspect van een lapidarium, waar materiaal noch herinnering verloren gaan. Verbrijzelde resten worden fijngeklopt in verschillende fracties zodat ze nuttig herbruikbaar worden in waterdoorlatende verhardingen.

- De restanten van langse baksteenmuren worden gesloopt, gesorteerd en gereinigd voor mogelijk herbruik. Onbruikbare stenen worden eveneens gebroken tot materiaal voor verhardingen en waterdoorlatende aanvullingen. Niets gaat verloren..

- Het herbruiken van de bestaande materialen zorgt ineens voor een natuurlijke aansluiting van kleur en textuur in de materialen.

### PROFIT - fusie van belangen

Duurzaamheid kan een partner zijn van de spaarzaamheid.

Het circulaire herbruik van materialen is hiervoor al een belangrijke aanzet. Maar ook op lange termijn moet onderhoudbaarheid en robuustheid een thema zijn.

Het ontwerp wil een tuin afleveren met een minimaal en haalbaar onderhoudsprogramma, zonder onnodige formele onderhoudsverplichtingen

Ook het materiaalgebruik van de restauratie en de bouwkundige toevoegingen streeft naar een minimale kost op langere termijn.

De schakelingen tussen binnen en buitenruimtes, en de toegangsmogelijkheden van tuin en kerk laten voor de toekomst een grote flexibiliteit toe aan gemeenschappelijk gebruik. De Sint-Janskerk moet voor heel lange termijn het nieuwe centrum van het dorp worden, en dit voor elke Anzegemnaar of voorbijganger.

# PLAN VAN AANPAK

## Projectcoördinatie

Architectenbureau Bart Dehaene (ABD) en Sileghem & Partners S&P hebben ervaring in gezamenlijke aanpak van projecten. Ook MAARCH is een vertrouwde partij inzake samenwerkingen. Bart Dehaene neemt de overkoepelende en coördinerende taak op zich gedurende de hele duur van het project, van schetsontwerp tot oplevering en de rol van Single Point Of Contact (SPOC) en architectprocescoördinator naar de opdrachtgever en andere actoren toe. De opdrachtgever heeft zo slechts één aanspreekpunt voor het consortium. Zo weet de bouwheer steeds wie te contacteren bij vragen of zorgen. Hij houdt het helicopterzicht over het projectproces in functie van doelen, timing en budget. Zo is ten alle tijden duidelijk wie de communicatie, de verslaggeving en de verspreiding van documenten regelt. In dit proces zijn Pol Sileghem en Steven Geeraert in nauw contact met Bart Dehaene.

Het samengestelde ontwerpteam kan verder beschikken over voldoende vaste medewerkers die in functie van de bandbreedte per fase ingezet kunnen worden. De projectverantwoordelijke organiseert op geregeld tijdstip een projectvergadering tussen de opdrachtgever en het bouwteam. Gedurende de studie- en ontwerpfasen coördineert hij de informatie tussen het architectenteam en de studiebureaus en plant de ontwerpvergaderingen. Tijdens de uitvoeringsfase is een wekelijkse bouwvergadering noodzakelijk. Hij volgt het project tot in detail op.

## Beheersing studietermijn en uitvoeringstermijn

Doordat onze ontwerpactiviteiten zo divers en verschillend zijn werden wij in de loop der jaren betrokken bij verschillende soorten van processen. Uit deze ervaring filterden wij stilaan een welbepaalde visie op het verloop van het ideale ontwerp- en bouwproces.

In deze is de multidisciplinaire know-how binnen de bureaus ABD, S&P en MAARCH van groot belang bij dergelijke bijzondere opdrachten.

Een van de belangrijkste uitgangspunten hierbij is af te stappen van de oppositie tussen ontwerper en opdrachtgever en te streven naar een integraal ontwerp in een bouwteam. In een bouwteam zitten alle partijen van bij de aanvang mee aan tafel en worden alle stappen in het ontwerpproces voortdurend teruggekoppeld en getoetst aan de specifieke eisen en voorwaarden van alle betrokkenen.

Daardoor worden er binnen het ontwerpproces al een aantal uitgangspunten meegenomen die rechtstreeks verband houden met de technische uitvoering en loopt het ontwerpproces in één vlotte beweging over in een uitvoeringsdossier en een bouwproces. De relatie tussen ontwerpen en bouwen is daarbij een centraal aandachtspunt doorheen het hele proces.

Binnen de bureaus wordt elk project gestuurd door één van de projectleiders (senior-medewerker) met een zaakvoerder-ontwerper. Zo hanteren we een pragmatische hiërarchie om

het proces vlot te laten verlopen. Op creatief vlak gelden geen hiërarchieën, hier moeten alle ideeën gelijke kansen krijgen. De projecten worden intern wekelijks met de hele groep besproken. Zo krijgt elk project een insteek van zo veel mogelijk ideeën en worden ervaringen uit andere projecten maximaal uitgewisseld. Bovendien blijft de hele groep van alle projecten op de hoogte wat het makkelijker maakt meer mensen op één project te zetten bij piekmomenten.

Het werken in een bouwteam vraagt van de ontwerper een open en strategische manier van denken. Het verplicht hem zijn concepten en composities op te laden met reële en concrete condities. Wij hebben ervaren dat dit uiteindelijk de integrale kwaliteit van het ontwerp ten goede komt. Van bij de aanvang spreken we met de opdrachtgever een duidelijke timing af.

We trachten voldoende tijd voor ontwerp en uitvoeringsdossier uit te trekken. Door alles goed te bestuderen en je goed te informeren alvorens het eigenlijke bouwen aan te vatten, worden fouten en vergissingen vermeden. Het is onze overtuiging en ervaring dat een bouwproces met een goed dossier aanzienlijk vlotter verloopt en dat de extra tijd die besteed werd aan de opbouw van het dossier tijdens het bouwen wordt ingehaald.

## Kwaliteitsbewaking en budgetbeheersing

Een goede communicatie is de basis voor elk project. Slechte of gebrekkige communicatie is een van de belangrijkste redenen voor tijds- en geldverlies bij projecten. Wij zijn voorstander van het formaliseren van de communicatie tussen bouwheer, ontwerpteam en administraties. Aan het einde van elke fase dienen we een officieel document in, ter goedkeuring. Dit is een nuchtere, maar heldere en goed bruikbare methodiek.

Elke fase wordt afgesloten met een projectbundel bestaande uit de plannen, gevelaanzichten, doorsneden, oppervlaktetabellen, een conceptnota en fasespecifieke formaliteiten. De projectbundel wordt bijkomend onderbouwd door de nodige geïntegreerde studies. De bundel documenteert en beargumenteert opgetreden afwijkingen t.o.v. de vooropgestelde ambities beschreven in de projectprocedures.



Maquette Sint-Janskerk - Foto Dieter Van Caneghem

# KOSTENBEHEER

**Kostenbeheer:** We ontwerpen en bouwen kosten- en kwaliteitsbewust. We hebben ruime ervaring met de financiële kaders zoals deze van de VMSW of AGION. Per fase wordt een raming opgemaakt. Conclusies worden eveneens per fase verwerkt. Ontwerp en uitvoering worden intern opgevolgd.

**Doel:** Doel is om het ontwerp in overleg met het projectteam binnen de gestelde financiële kaders met maximaal te behalen kwaliteit uit te werken. Slimme keuzes in restauratietechnieken, stabiliteit, duurzame materialen garanderen een maximale kwaliteit en meerwaarde van het eindproduct binnen het budget. Naast slimme ontwerpkeuzes adviseren we om vanaf een vroeg stadium van het ontwerp een elementenraming op te maken om zo grip te houden op de kosten.

**Concrete maatregelen:** Het ontwerpteam heeft ruime ervaring met complexe projecten, waarbij het bewust omgaan met financiële middelen een belangrijke rol speelt. Met onze ervaring weten we om het gestelde budget zo functioneel en efficiënt mogelijk in te zetten om de maximale kwaliteit voor de opdrachtgever en de gebruiker te behalen.

**Van grof naar fijn:** In het begin van een proces zijn de uitgangspunten en voorwaarden eenvoudig te integreren. Als het proces zich verder ontwikkelt wordt het moeilijker om planwijzigingen door te voeren. Vandaar is het belangrijkste principe bij kostenbeheersing het werken van grof naar fijn. Eenvoudig als dit klinkt, is het belangrijk om in elke fase te kunnen sturen op het juiste detailniveau. Zo wordt al vanaf Schetsontwerp het project in een aantal kenmerkende onderdelen verdeeld; zoals typologie (structuur), beeldkwaliteit, materiaal en detaillering. Dit gaat per discipline (draagconstructie, beplanting, restauratie gevels, poorten) en zal per fase verder worden verfijnd. Hierdoor kan per onderdeel een streefbudget worden vastgesteld en kan tijdig worden bijgestuurd waar nodig.

Dit gunstige effect op onderhoudskosten wordt verder versterkt door de materiaalkeuzes. Voor de gevel wordt gekozen om deze te voorzien van een stalen afdekking ter bescherming van het oude metselwerk

We zien een proactieve rol voor het team van architecten. Zij maakt niet alleen achteraf calculaties op basis van tekeningen, maar adviseert tijdens het planproces over de te maken keuzes ten aanzien van ontwerp oplossingen en de aanbesteding. In het geval dat er een overschrijding dreigt van de financiële norm, zullen wij in nauw overleg met u als opdrachtgever en het ontwerpteam passende oplossingen voorstellen.

# TIMING

De voorgestelde globale timing zal bij aanvang van de opdracht in overleg met de opdrachtgever geëvalueerd en verfijnd worden, waarbij de agenda voor werk- en stuurgroepen wordt vastgelegd. De verschillende processen (ontwerp, vergunningen, realisatie, ...) werken interactief. Niet alle processen zijn even kritisch voor de uiteindelijke einddata van (deel)termijnen. Gelet op het belang van de duurtijd van het projectproces en de noodzakelijke voorbereidingen bij de uiteindelijke ingebruikname is het essentieel dat op ieder ogenblik van het projectproces een idee bestaat over de uiteindelijke eindtermijn.

Wekelijks of tweewekelijks wordt de evolutie ten opzichte van de planning bestudeerd en bijgestuurd wanneer nodig door het ontwerpteam. De projectarchitect neemt hierin de leiding en duidt aan welke taken kritisch zijn voor de voortgang van het dossier dan wel parallel aan de verdere uitwerking verder kunnen verlopen. Hierbij kunnen steeds extra werkrachten ingeschakeld worden die deeltaken op zich kunnen nemen. Alle studiebureaus beschikken hiertoe over de nodige capaciteit en expertise.

In die zin onderschrijft het volledig team de vooropgestelde timing te zullen respecteren. Het team heeft de voldoende capaciteit om, indien gewenst door het opdrachtgevend bestuur, het projectverloop sneller te laten verlopen.

	Fase	Data
1	Briefing	16 november 2022
2	Vraagstelling	13 januari 2023
3	Indienen ontwerp	10 maart 2023
4	Jury en presentatie van de ontwerpvoorstellen	20 maart 2023
5	Beoordelen van de ontwerpvoorstellen en notuleren in juryverslag	1 juni 2023
6	Opdrachtgever vraagt formeel offerte aan laureaten	1 juni 2023
7	Laureaten dienen offerte in op basis van vooropgestelde modaliteiten	21 juni 2023
8	De opdrachtgever controleert offertes op uitsluitingsgronden en regelmatigheid, beoordeelt de offertes	15 juli 2023
9	De opdrachtgever voert onderhandelingen met de voorkeursaanbieder(s) indien nodig	1 oktober 2023
10	Gunningsoverleg en goedkeuring onderhandelde overeenkomst	1 oktober 2023
11	Verslag van de gunningsbeslissing doorsturen naar de laureaten	1 oktober 2023
12	Toekenning van de opdracht	1 oktober 2023

	Fase	Data
1	Vast deel - Stap 1: Visieplan voor schipdeel en kerkomgeving	1 februari 2024
2	Vast deel - Stap 2: Opmaak van voorontwerp voor schipdeel en kerkomgeving	1 juli 2024
3	Vast deel - Stap 3: Studie tot en met begeleiding van de uitvoering van de herinrichting schip	1 maart 2025
4	Start van de contractuele uitvoeringsperiode	1 maart 2025
4	Indienen bouwvergunning	1 april 2025
5	Aanvang van de werken	1 juni 2025
6	Voorlopige oplevering van de werken	1 april 2026
7	Voorwaardelijk deel: volledige studie tot en met de begeleiding van de uitvoering van de werken voor de invulling van de zone rond de kerk en van het gemeentehuis.	-



# REALISATIEPROCES

**Maatschap:** Bij gunning organiseren de 3 bureaus zich in een gezamenlijke Maatschap; Bart Dehaene treedt op als penvoerder en is eerste aanspreekpunt voor de opdrachtgever en stadsdiensten.

**Aanspreekpunt:** De drie bureaus verrichten alle architectenwerkzaamheden voor het geheel steeds samen en in overleg. De bureaus functioneren voor deze ontwerpogave als één ontwerpteam, maar leggen hun specifieke ervaring op tafel. Uitgangspunt is een gelijkwaardige rol in het ontwerp gericht op conceptvorming en de uitwerking ervan. Daarnaast is het belangrijk om de bouwvoorbereiding, aanbesteding en uitvoering efficiënt en effectief te laten verlopen. Naar opdrachtgevers is er tot de opmaak van het ontwerp maar één aanspreekpunt: Bart Dehaene. Zijn bureau heeft tevens de coördinerende taak om te komen tot één plan. Bij elk overleg met opdrachtgever,... zijn alle bureaus bij voorkeur vertegenwoordigd.

**Ervaring:** De architecten hebben in de loop van de jaren een uitgebreide expertise opgedaan met het realiseren van stedenbouwkundige opgaves en schoolcomplexen. De architecten beheersen alle fasen van het bouwproces, vanaf de ontwerpfase tot en met het opvolgen van de werf. De architecten staan bekend om hun zorgvuldig ontworpen gebouwen die zich onderscheiden doordat ze goed functioneren, een duurzaam karakter hebben en een herkenbare signatuur hebben. De missie van het team van architecten is het ontwikkelen en realiseren van projecten die zich onderscheiden door hun integrale architectonische en stedenbouwkundige kwaliteiten.

**Eén Projectteam:** Het projectteam bestaat uit de functies van een projectarchitect, meewerkend architect en assistent ontwerper. Het projectteam is verantwoordelijk voor het ontwerp en de uitvoering van het project onder de eindverantwoordelijkheid van de projectarchitect.

**Geïntegreerd werken:** We staan een geïntegreerde wijze van ontwerpen voor waarin ontwerp en techniek gelijk opgaan. De vertegenwoordiger van het team van architecten is verantwoordelijk voor de coördinatie van het gehele ontwerpteam. We zijn zeer bedreven om de belangrijkste eisen in het project te verenigen (bouwprogramma, bouwbudget, brandeisen, stabiliteit, onderhoud, erfgoed e.d.) zonder de kwalitatieve inzet van het geheel uit het oog te verliezen.

**Ontwerpteam:** In het ontwerpteam wordt multidisciplinair samengewerkt met de studie bureaus om vanaf de start van het ontwerp tot een integraal en geïntegreerd ontwerp te komen. We hebben het team van ingenieurs in omvang en expertise afgestemd op de opgave en de planning.

**Planning:** We stellen een proactieve houding voor. We werken volgens een van tevoren vastgestelde planning, waarin de inbreng van alle betrokkenen is beschreven. De projectplanning wordt samen met Gemeente Anzegem opgesteld. De projectplanning wordt bewaakt door de projectcoördinator van het Team van Architecten. De overleggen worden voorbereid in overleg met alle betrokkenen en Gemeente Anzegem. De projectcoördinator verzorgt de verslaggeving, én het verslag wordt bondig gehouden.

In de projectplanning zullen een aantal belangrijke aandachtspunten opgenomen worden die volgens ons een fundamentele bijdragen leveren aan het behalen van deze doelstellingen en ambities in iedere fase:

- belangrijke deelstudies en voorlopige en definitieve producten per fase
- proceduretijd.
- toets- en beslismomenten.
- interne en externe overlegmomenten (vergaderschema afgestemd op planning).

**Doel:** Het doel is het behalen van de planning binnen de randvoorwaarden van het proces. Hierbij is het belangrijk dat alle belanghebbenden zich gehoord voelen en voldoende tijd hebben om op een effectieve en efficiënte wijze te participeren. Het vergt een goede afstemming tussen de betrokken partijen en draagvlak in de omgeving,

waarbij afspraken goed vastgelegd en nageleefd moeten worden. Een efficiënt en transparant proces is de basis van elke planning. Naast het opstellen en bijhouden van de hoofdplanning en gedetailleerde faseplanningen is hiervoor een duidelijke overlegstructuur en een goede communicatie tussen belanghebbenden onmisbaar. De planning dient vanaf de start van het proces een leidende rol te spelen. Het dient voor alle participerende partijen helder te zijn wat van hen op welk moment wordt verwacht en welke beslissingen wanneer worden genomen.

**Gedetailleerde procesplanning:** Een gedetailleerde procesplanning maakt het mogelijk om op elk moment vast te stellen waar het proces zich bevindt ten opzichte van de projectplanning. De projectcoördinator van het team van architecten zorgt tijdens de ontwerpfase voor de afstemming en integratie tussen de verschillende partijen. Bij constatering van overschrijding van een deel van de planning zal in overleg met de opdrachtgever en overige betrokkenen direct worden gekeken op welke wijze deze overschrijding kan worden ingelopen. Per fase wordt een onderscheid gemaakt in de status 'concept' en 'definitief'. Bij elke stap wordt voldoende ruimte gereserveerd ten behoeve van het maken van opmerkingen en het verwerken van correcties.

**Uitvoeringsfase:** Het ontwerpteam zal de opdrachtgever en directievoerder ondersteunen in het bewaken van de uitvoeringsplanning van aannemer.

**Proces:** De voorstudie is na de afloop van de architectenselectie gereed en scheidt duidelijke kaders voor het afronden van het 'schetsontwerp'. Tijdens de fases Schetsontwerp en Voorontwerp zal intensief contact met de Gemeentelijke Diensten van Anzegem nodig zijn. Periodieke ontwerpteam-overleggen en planteam-overleggen met de Gemeentelijke Diensten en Erfgoed zullen er enerzijds voor zorgen dat de procedures in goede banen geleid kunnen worden en anderzijds om het plan inhoudelijk af te stemmen met onder meer de betrokkenen. De projectcoördinator van het Team van Architecten heeft in dit proces een leidende rol. Het gegeven dat het project werd geselecteerd via de Winvorm-procedure geeft ons alle vertrouwen dat dit in goede banen geleid kan worden.

Als architecten fungeren we graag als spil in het proces tussen opdrachtgever, gebruiker, de Gemeentelijke Diensten, studie bureaus en andere belanghebbenden zoals omwonenden.

Van ons mag verwacht worden dat wij enthousiasmeren, inspireren en scherp blijven op (on)mogelijkheden. Als architecten stellen wij aan de opdrachtgever, de studie bureaus, de Gemeentelijke Diensten en andere belanghebbenden de juiste vragen; én bij twijfel laten we ons graag overtuigen door goede argumenten. Belangrijk hierbij is dat wij het overzicht bewaren en zorgen dat de verschillende vakgebieden in balans bijdragen aan het concept.

**Procesbeheersing:** De beheersing van het project omvat de bewaking van tijd, financiële middelen en kwaliteit; de kunst om binnen een bepaald tijdsbestek (tijd) met beperkte middelen (geld) te komen tot het beoogde eindresultaat (kwaliteit). Een belangrijk onderdeel van onze insteek betreft het wijzen op kansen en risico's. Dit is inherent aan de ontwerpmethode om per fase dieper in detail te treden. Belangrijk hierbij is om de opdrachtgever adequaat te informeren over eventuele kansen en risico's van het ontwerp in iedere fase. De kansen en risico's worden per fase benoemd in het verslag, waardoor er een duidelijke inhoudelijke agenda wordt meegegeven voor de volgende fase.

**Projectorganisatie:** Voor de uitwerking van het project is een projectorganisatie nodig, die de samenwerking tussen de verschillende partners structureert. Deze structuur bestaat uit een projectorganisatie met een heldere communicatie- en overlegstructuur, waarbij elke partner in het samenwerkingsproces zijn/haar eigen taken en bevoegdheden heeft. Het integrale ontwerpproces zal samen met opdrachtgever en het ontwerpteam worden gedaan.

**Besluitvorming en invloed van de opdrachtgever:** De opdrachtgever wordt gedurende het gehele proces betrokken bij het evalueren en toetsen van het ontwerp. Om elkaar op de hoogte te houden worden er op regelmatige basis overleggen met de opdrachtgever en het ontwerpteam ingepland. In deze overleggen kunnen verschillende varianten en oplossingsrichtingen worden besproken, aan de hand van schetsen, tekeningen en maquettes. Hierbij wordt in nauwe relatie met de opdrachtgever en het ontwerpteam gezocht naar de meest ideale oplossing, binnen de kaders van tijd, kwaliteit en financiële middelen. Op deze wijze heeft de opdrachtgever gedurende het gehele proces invloed en de mogelijkheid om de juiste keuzes te maken.

**Inspraak:** Een belangrijk middel om ervoor te zorgen dat er draagvlak voor het plan ontstaat - en bezwaren vanuit de omgeving worden voorkomen - is participatie. Enerzijds met de dorpsbewoners, maar natuurlijk ook met de betrokkenen bij het onderhoud. Het team van architecten heeft in de afgelopen jaren veel ervaring met participatieprojecten opgedaan. We luisteren goed naar de belangen en we vertalen deze wensen naar een ontwerp. De belanghebbenden moeten zich gehoord voelen, maar er moet vanaf het begin helder zijn wat de invloed kan zijn. Een geschikte vorm kan een informatie/inloopavond zijn, bij voorkeur op de locatie, waar geïnteresseerden en belanghebbenden op een laagdrempelige manier kennis kunnen maken met de planvorming. Het beste is dat de geïnteresseerden zich van tevoren aanmelden, zodat er een aantal tijdsblokken gebruikt kunnen worden. Op een mooie lente- of zomeravond kan ook gedacht worden aan een toelichting in de toekomstige tuin met een aantal presentatiepanelen buiten tegen de kerkwanden geplaatst.

**Flexibiliteit:** Ondanks dat processen goed worden voorbereid is een flexibele houding van het ontwerpteam noodzakelijk voor de kans van slagen van een project. De flexibiliteit van het ontwerpteam uit zich in het bereid zijn tot planaanpassingen als het proces daarom vraagt. Dat kunnen verzoeken van de opdrachtgever, de Gemeentelijke Diensten of omwonenden zijn, maar ook het bijstellen van het ontwerp om budgettaire redenen. De flexibele houding bevordert de voortgang van het gehele proces. Het ontwerpteam zal soms ook als mediator optreden indien verschillende eisen of wensen onvereenigbaar met elkaar lijken. De flexibele houding uit zich ook in de communicatie waarbij het snel handelen bij onverwachte situaties soms nodig is.

**Communicatie:** Wij geloven dat samenwerken betekent dat je elkaar kent en waardeert. Persoonlijk contact helpt hierbij en daarom stimuleren wij fysieke afspraken en telefoongesprekken. Email wordt ingezet om afspraken zorgvuldig vast te leggen en digitale informatie te delen.



Maquette Sint-Janskerk - Foto Dieter Van Caneghem

## TEAMSAMENSTELLING

Voor het project “Invulling schipdeel Sint-Janskerk en Omgeving” te Anzegem wordt het multidisciplinair **team Architectenbureau Bart Dehaene - MAARCH - Sileghem & Partners -Tatjana Gerhard - Jo Coucke - Lieve Van De Ginste samengesteld.**

De exponentieel groeiende complexiteit van de architectuur, erfgoed en stedenbouw overtuigt ons steeds meer tot het aangaan van een duurzame samenwerking in een ontwerpteam, waarbij de bundeling van een verscheidenheid aan expertises het ontwerp voedt, verrijkt én de planningspraktijk ten goede komt. Alle partners staan reeds vele jaren in hun vak en hebben over de jaren voldoende ervaring en expertise opgedaan om in het kader van deze opdracht samen een team te vormen met de nodige knowhow.

Een specifieke teamsamenstelling is volgens ons de belangrijkste bouwsteen voor het welslagen van deze opdracht. Bij elk project streven we naar een geïntegreerde aanpak. De interactie tussen de ‘juiste’ disciplines is onze voedingsbodem om het ‘juiste’ antwoord te bieden op voorliggende twee vraagstukken van zeer uiteenlopende aard.

**Architectenbureau Bart Dehaene - MAARCH - Sileghem & Partners** hebben een ruime ervaring in het ontwerpen en realiseren van deskundige, gevarieerde bouwprojecten, stedenbouwkundige en erfgoed studies. Bovendien werd in het verleden onderling voor verschillende projecten samengewerkt. De vruchtbare resultaten hiervan vormen de fundering van ons wederzijds vertrouwen en een gezamenlijk engagement voor dit belangrijk project voor het centrum van Anzegem.

Het team is dan ook niet aan zijn proefstuk toe. De grote gemene deler is dat alle drie de bureaus van mening zijn dat de verscheidenheid van de leden binnen één visie de kwaliteit van het geheel versterkt.

Voor deze opdracht wordt de **‘Maatschap Architectenbureau Bart Dehaene - MAARCH - Sileghem & Partners’** opgericht. Hoewel alle partijen bijzonder interesse hebben over de gehele opdracht zal elke partij een voortrekkersrol krijgen omwille van zijn bijzondere ervaring en kennis in bepaalde facetten. **Sileghem & Partners** zal in het bouwtechnisch onderzoek zijn voortrekkers rol opnemen, het team **Architectenbureau Bart Dehaene** en **MAARCH** neemt dan weer leiding in het ontwerpend onderzoek; **Architectenbureau Bart Dehaene** vnl het kerkgebouw, **MAARCH** vnl de omgeving rond de kerk.

**Architectenbureau Bart Dehaene** werd in 2008 opgericht en is een in Gent gevestigd bureau dat bestaat uit een veelzijdig team van architecten en stedenbouwkundigen. Het bureau zet sterk in op niet-momentgebonden architectuur die focust op de samenhang tussen het **architecturaal ontwerp en de sociaal-ruimtelijke inbedding** in de omgeving. Tevens stelt het bureau zich steeds dienstbaar op en heeft het bureau veel aandacht voor maatschappelijke randvoorwaarden en de (architectuur) geschiedenis.

Het werk is niet gestoeld op grote theorieën, maar kenmerkt zich door de combinatie van een analytische houding en intuïtieve ingevingen. Dit leidt tot een verrassende eigen architectuurtaal en onderzoek die de schijnbare resultante is van programma en plek. Schijnbaar, want haar poëzie en specifieke beeldtaal verkrijgt ze door de welbedachte assemblage van archetypes en materialen. Samenwerkingen met ander architectenbureaus en kunstenaars, van Philip Aguirre tot Dirk Zoete, wordt binnen de werking als gangbaar of bijna evident beschouwd.

Het bureau werkt vooral aan scholen, sociale huisvesting (o.m. **Sileghem & Partners**), stedenbouwkundige studies (vnl i.s.m. **Maarch**) en herbestemmingsopdrachten en realiseerde recent de reconversie van de VTS-site in Sint-Niklaas; een oud geschoold gebouw werd

**MAARCH** werd in 2008 opgericht door Andrea Carlesso, Steven Geeraert en Stefano Peluso. Vandaag wordt MAARCH geleid door Andrea Carlesso en Steven Geeraert. Het is een Belgisch-Italiaans collectief voor **architectuur, stedenbouw en landschap** en werkt het liefst op het raakvlak van deze drie.

**MAARCH** ontwikkelt zich vanuit een bewust multidisciplinaire aanpak als een permanent laboratorium waar pragmatisch ontwerpend onderzoek en analyse over stedelijke dichtheden/ruimtegebruik, publieke ruimte en sociale praktijken de grondslagen leggen voor de weerbare oplossingen op vlak van wonen, publieke ruimte, (samen) leven en ruimtegebruik binnen de hedendaagse stad en het haar omringende landschap.

Pragmatisch ontwerpend **onderzoek, scenarioanalyse (‘wat als...’) en participatie** vormen de rode draad door- heen heel het oeuvre. Het interessante aan deze ‘drieuldigheid’ is dat ze toelaat het speelveld maximaal op te rekken, randvoorwaarden en betrokkenen uit te dagen en hen te dwingen na te denken en te participeren. Van daaruit gaat **MAARCH** op zoek naar de dragers in het weefsel en de rol van plekken vandaag, om zo te komen tot een pragmatisch kader voor verdere ontwikkeling. Een weerbaar kader dat in staat is om eventuele, vaak korte termijn schokken (politieke, economische, ...) te absorberen zonder dat de (lange termijn) visie verloren gaat.

**Sileghem & Partners architecten en ingenieurs cvba** is gegroeid van een éénmans-architectenbureau tot een geïntegreerd architecten- en ingenieursbureau, actief in diverse domeinen.

Als architectenbureau werd in de loop der jaren een ruime ervaring opgebouwd zowel in de private als de publieke woningbouw, in de sector van bedrijfsgebouwen, rusthuizen, scholen en openbare gebouwen in het algemeen. Doorheen de jaren is heeft het bureau jaren lange ervaring in restauratie, renovatie en herinrichting van onroerend erfgoed beschikt het over heel wat expertise. Het ingenieursbureau staat in voor de opmaak van stabiliteitstudies, zowel voor eigen projecten als in opdracht van ontwerpers, bouwheren of aannemers.



Ontwikkelingsstrategie Wevelgem  
Samenwerking **Architectenbureau Bart Dehaene**, Raamwerk, **MAARCH** en **Sileghem & Partners**

Tot de belangrijkste herbestemmings-, renovatie, restauratie projecten en ontwikkelingsstrategieën van de Maatschap mogen worden gerekend de Transfo-site in Zwevegem, de herbestemming van de voormalige en geklasseerde scholensite, de VTS-site genaamd, tot een woongebouw, de renovatie en uitbreiding van het Stadhuis van Blankenberge, de herbestemming tot jeugdlokalen van de geklasseerde militaire loodsen op het Domein De Hoge Rielen, de ontwikkelingsstrategie voor sociale woningen in Wevelgem...

Het referentiekader van de Maatschap is ruim, en kende steeds een sterke focus op (religieus) erfgoed. We zijn dan ook gespecialiseerd in dit type opdrachten, dat een specifieke aanpak en kennis vereist. Op de eerste plaats staat het belang van een gedegen bouwhistorisch vooronderzoek, als cruciaal onderdeel van het waarderings- en ontwerpproces. De **aandacht voor hedendaags gebruikscomfort en maatschappelijke relevantie van onroerend erfgoed** speelt tevens een grote rol in het ontwerpproces.

Daarnaast laat **‘Maatschap Architectenbureau Bart Dehaene - MAARCH - Sileghem & Partners’** zich graag ondersteunen, maar ook uitdagen door nevenliggende disciplines die als **onderaannemer/experten** zullen optreden.

**Tatjana Gerhard** (°1974, Zurich) is kunstschilder woont en werkt in Sint-Amansberg. In de schilderijen van Tatjana Gerhard staat de menselijke figuur dikwijls centraal. Haar werk is bevreedend en herkenbaar tegelijk. Het trekt aan en stoot af. De kunstenaar is niet geïnteresseerd in de perfecte, aangename buitenkant maar in wat eronder schuilgaat. Olieverf is voor Gerhard het perfecte materiaal om aan de slag te gaan. Haar werk ontstaat heel organisch, zonder dat ze goed weet waar het zal eindigen. In 2020 werd ze samen met nog 5 andere kunstenaars uitgenodigd om een muurschildering te voorzien in het Roger Raveelmuseum in Machelen-aan-de-Leie. Momenteel werkt ze aan een kunstintegratieproject in de WTC-toren in Brussel waar ze meewerkt aan een interieur van de refter door er muurschilderen en gordijnen te voorzien.

**Jo Coucke** (°1955, Waregem) is zelfstandig kunsthistoricus. Als lid van de Belgische Vereniging van Kunstcritici schrijft en publiceert hij over internationale hedendaagse beeldende kunst (onder meer voor de collectiecatalogus van het S.M.A.K. Gent), geeft hij lezingen (onder meer over kunstwerken in de publieke ruimte), is hij curator van tentoonstellingen van jonge en gevestigde kunstenaars en begeleidt hij kunstintegratieprojecten (recent het kunstintegratieproject van Philip Aguirre y Otegui voor de Gemeentelijke Basisschool De Pluim van Knokke-Heist).

**Lieve Van De Ginste** (°1968, Gent) is architect-vennoot bij L.U.S.T.architecten en DBLV-architecten. Zij werkt binnen deze bureau's als architect en Landschapsarchitect. Naast haar praktijk is Lieve ook ateliëdocente bij de Vakgroep Architectuur en Stedenbouw van de UGent (sinds 2002). Daarnaast heeft ze ook gewerkt voor architectenbureau Xaveer de Geyter Architecten (Brussel), Ruimtelijk Planning Technum Gent (nu Tractebel) en het Landschapsbureau Descombes Rampini (Genève). Ze was/is jurylid voor diverse architectuurscholen en -instellingen, zoals oa. KU Leuven Faculteit Architectuur Sint-Lucas Gent, Projectregisseur voor de Meesterproef Vlaamse bouwmeester (Park De nieuwe Koers, Oostende), extern jurylid voor meerdere Open Oproepen Vlaamse bouwmeester, Lid van de Kwaliteitskamer Monumentenzorg & Architectuur Gent, jurylid voor Prijs Wivina De meester (Prijs voor de bouwheer betreffende Architectuur, Kunst en landschap).