

HISTORIE - HARMONIE - ECOLOGIE - POËZIE

"IDEEËNTUINEN MAURITSPARK" TE NIEUWPOORT

"Je suis incapable d'exister
dans un univers
qui a détruit la nature."

François Mauriac

CODE B

INHOUD

INLEIDING	1
1. LANDSCHAPPELIJKE EN HISTORISCHE SITUERING	2
2. BESTAANDE TOESTAND	3
3. VISIE & DOELSTELLINGEN	4
4. CONCEPTVORMING	5
5. STRUCTUURPLAN	6
6. ALGEMEEN ONTWERP	7 - 8
7. ANALYSE ONTWERP	9 - 10
8. ONTWERP EXPERIMENTENTUINEN - "AANGRIJPENDE ECOLOGIEGEDACHTE"	11 - 12
9. DETAIL EXPERIMENTENTUIN	13 - 16
10. METHODOLOGIE & PLANNING	17
11. PLAN VAN AANPAK	18
12. RAMING	19
13. AANPAK DUURZAAMHEID	20



INLEIDING

"... Het vergt een even intense arbeid van de verbeelding om in het heden te wonen, als om het verleden op te wekken of de contouren van het toekomstige af te tasten. We maken plaats, we scheppen ruimte. Niemand kan zich de tijd toe-eigenen zonder hem in een architectuur van de hoop onder te brengen, of op zijn minst in de tuinpaviljoenen van het fantasma, om hem van ritmiek en proporties te voorzien, want alles is muziek..."

– Erwin Mortier – 2008 – Godenslaap –

In ons voorstel voor het Mauritspark, of in de volksmond het "Keunepark", willen we streven naar een **eenheid**, een **samenhang**, een **verhaal**... De experimententuin is inderdaad geen op zich staand element, maar vormt een onderdeel van een **ruimer geheel**: het parkgebied, de toeristisch-recreatieve structuur van Nieuwpoort, de monding van de IJzer, een onderdeel van de Belgische kustlijn, ...

Het is de invulling van het hart van het "Keunepark" als voorbeeldstellende tuinen, voor zowel besturen als voor de modale bezoeker van het park. Een **vooruitstrevende visie** op materialen en beplanting, de openheid en flexibiliteit binnen een duidelijke en **krachtige structuur**, een **tijdloze** en **verrassende vormgeving** als uitgangspunten ...

Binnen een duidelijke en overzichtelijke structuur, dient de mogelijkheid zich voor te doen om vanuit het ANB experimenten te organiseren. Dergelijk **experimentenpark** kan enerzijds nieuw leven blazen in het Mauritspark en kan anderzijds voorbeeldstellend zijn voor publieke en private initiatieven. Een plaats waar vanuit de overheid experimenten kunnen gebeuren met diverse **hedendaagse en toekomstige thema's**. We kiezen niet voor de traditionele oplossingen, maar bieden een flexibel kader.

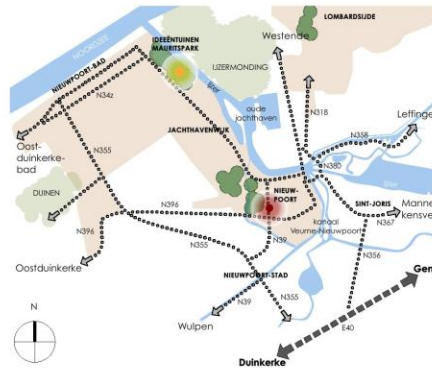


1. LANDSCHAPPELIJKE EN HISTORISCHE SITUERING

De kuststreek onderging in de loop der eeuwen de invloed van de drie **Duinkerke-transgressies** – grootschalige schommelingen van de kustlijn en afzetting van sedimenten – die het landschap steeds drastisch veranderden, waardoor deze geëvolueerd is tot zijn huidige vorm. De Ijzermonding en de Sint-Laureinsduinen vormen een uniek **slikke-schorregebied** met specifieke fauna en flora op kalkrijke duingronden. De projectsite zelf is gelegen langsheen een natuurreservaat, op het vroegere **"Testerep"**, een langgerek eiland dat gescheiden was van het vasteland door een kreek. Dit duingebied bevat verschillende relikten van de **Atlantikwal** die ons doen herinneren aan de Tweede Wereldoorlog.

Nieuwpoort is ontstaan uit het woongehucht **Sandeshoved** en kende verschillende benamingen, de eerste gekende benaming 'Isara Portus' dateert van 1150. Andere benamingen waren Neo Portus, Novum Oppidum en **Novus Portus**. Deze laatste heeft uiteindelijk geleid tot de huidige naam **Nieuwpoort**. De stad kende verschillende plunderingen en oorlogen, waaronder de Slag bij Nieuwpoort op 2 juli 1600 tussen de Republiek uit het noorden en de Spaanse legers. Het Republikeinse leger voerde onder leiding van **Prins Maurits van Oranje**, Prins van de Verenigde Nederlanden, naar wie het park op heden genoemd is.

Vanaf 1869 kwam het **kusttoerisme** in een stroomversnelling terecht door de aanleg van de spoorverbinding tussen Brussel en Nieuwpoort-Bad. Na de Eerste Wereldoorlog raakte Nieuwpoort zodanig beschadigd dat bijna een volledige heropbouw nodig was. In de verdediging speelde het gebied tussen Nieuwpoort en Diksmuide een belangrijke rol bij de **inundatie** van het gebied. Vanaf de Tweede Wereldoorlog kon de haven en het toerisme zich verder ontplooiën en ontwikkelde zich de huidige toestand.



MACRO

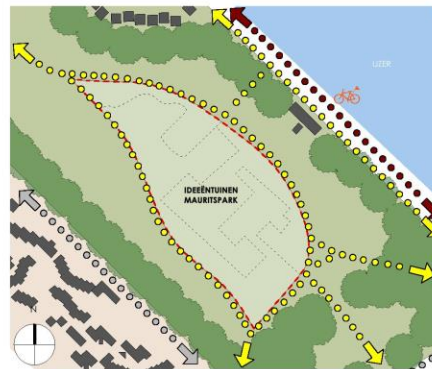
De ligging van Nieuwpoort aan de monding van de Ijzer is een zeer bepalende ruimtelijke drager. Daarnaast zijn de nabijheid van de **E40** en de **kusttram** belangrijke troeven op vlak van ontsluiting. Op een ruimere schaal vinden we een groot aanbod aan **recreatieve functies** voor diverse doelgroepen. Van **passieve recreatie** zoals het natuurgebied, de duinen, diverse wandel- en fietsroutes tot **actieve recreatie** met een accent op watersport.



MESO

Het "Keunepark" werd in 1977 aangelegd en vormt een groene buffer van 10ha tussen de havengeul en de bebouwing langsheen de Albertilaan. Nagenoeg het volledige park bevindt zich op **opgespoten, kleilge en kalkrijke grond**, bovenop de oorspronkelijke zandgrond. In 2000 werd het park omgedoopt tot het **"Prins Mauritspark"**, dit naar aanleiding van de herdenking van de Slag bij Nieuwpoort in 1600. Rond het park vinden we verschillende **fietsknooppunten** terug waarop ingespeeld zal worden.

De omgeving, met bebouwde zones met **hoogbouw, groeps- of villahuizen**, omsluit langs drie zijden het terrein van het Mauritspark. Behalve het gebouwtje van de Zeescouts in de typerende **pakketbootstijl**, bevat de omringende bebouwing weinig harmonie. De vierde oostelijke zijde sluit, naast de vaargeul van de Ijzermonding, aan op de **esplanade**. De esplanade is bijzonder interessant als recreatiestrook, als promenade waar mensen graag flaneren en veel vogels aan en bij het water vertoeven... als een **"tableau vivant"**..



MICRO

Het park bestaat uit opgehoogde grond, begroeid met bomen als **dichte groenmassieven**. Daartussen komen afwisselend verharde **sportaccommodaties** voor en **grasvlakken** die doorsneden zijn met paden uit KWS-verharding. Het terrein is, op enkele heuveltjes na, nagenoeg vlak. Interessante te behouden elementen kunnen, naar de noden van morgen, zowel globaal als in detail verwerkt worden in een vernieuwd geheel.

In 1996 werd er gestart met het concept van **de Ideeëntuinen** in het grote grasveld. 18 verschillende tuinen werden ontwikkeld met elk dezelfde rechthoekige oppervlakte van 15m op 8m. Elke tuin werd ontworpen om een **eigen sfeer** te creëren door specifieke vormen, materiaalgebruik of plantensoorten. De verouderde ideeëntuinen liggen als een **"waterdruppel"** midden in het park en worden via verschillende toegangen ontsloten, omlind zonder herkenbaarheid, wat leidt tot een onduidelijke oriëntatie.

2. BESTAANDE TOESTAND

BESTAANDE TOESTAND MAURITSPARK - schaal 1/2500



De bestaande toestand van het Mauritspark kan als **chaotisch** omschreven worden. Dit omwille van de veel verschillende elementen die elk hun eigen **ruimtelijke impact** hebben. Bijvoorbeeld de terreinen en gebouwen van het **Florealdoein**, de overbodige aanwezigheid van **verschillende gebods- en verbodsborden**, **onduidelijke toegangen**, **versnippering** van de **groenstructuur**, **sluikstort** en **vandalisme**, vele **opshot** door **onvoldoende beheer**, de **onnatuurlijke kleilaag**, ... Tussen het park, het Blosodomein en het gebouw van de Zeescouts is geen groenscherm aanwezig waardoor er een **"windgat"** ontstaat.

Als we verder inzoomen op de ideeëntuinen merken we diezelfde chaos door onder andere het ontbreken van een **grondig beheer** de laatste jaren, dit waarschijnlijk door te weinig mogelijkheden vanuit de groendienst. Hierdoor zijn vele bomen overheersend geworden en zijn de **groeiomstandigheden** gewijzigd. Vele verschillende en **onsamenhangende verhardingen** en constructies zijn door hun ouderdom en materialen met een zeer beperkte levensduur in een slechte staat, kapot en soms wel **onbetreedbaar** geworden. Door de **afkalking** is het **totaalconcept** van de ideeëntuinen geëvolueerd tot een **onoverzichtelijk bosje**, wat leidt tot een aantrekkelijke plaats voor vandalisme en sluitstorten en die zelfs onveilig aanvoelt.

De uitdaging zal erin bestaan om zoveel mogelijk met de bestaande structuren en elementen een **samenhang en harmonie** te creëren en om, met dit als aanzet, tot een **poëtisch geheel** te komen.

BESTAANDE TOESTAND EXPERIMENTENTUIN - schaal 1/1000



3. VISIE EN DOELSTELLINGEN

VERWEVING VAN OUD EN NIEUW



Podium, Groede, Nederland

GROENE STRUCTUREN ALS RUIMER KADER



La Deule, Frankrijk

SPELEN IN EEN NATUURLIJKE OMGEVING



Wijgenconstructie, Will Beckers

DINER SUR L' HERBE



Niki De Saint Phalle

FANTASIE & CREATIVITEIT



Parco dei Mestri di Bomarzo, Viterbo, Italië

INBEDDING IN HET LANDSCHAPPELIJK KADER



La Potinière, De Haan

In onze contreien is de **tuin** steeds een omsloten ruimte geweest. Het Germaanse woord "tun" gaat etymologisch terug naar de afsluiting van een perceel. Dergelijke omheining bestond meestal uit stekelige struiken, soms versterkt met scherpe spiezen, om indringers tegen te houden. Later benoemde men de omsloten grondgebieden, die werden bewerkt, als nutstuin of lusttuin. Het principe van omsloten private en publieke ruimtes kent nog steeds zijn doorslag in de hedendaagse tuin en landschapsarchitectuur. Niet zozeer omwille van bescherming tegen ongewenste indringers, maar in hoofdzaak omwille van het creëren van aangename ruimtelijke composities op eigen terrein.

Het te behandelen parkje binnen het grotere park – destijds uitgewerkt als Ideeënpark – is als een **oase in de oase** die het Mauritspark zelf is t.o.v. zijn dichte omgeving. De verankering en versmelting van de verschillende onderdelen dient een ruimer publiek aan te spreken en een ruimer gebruik aan te moedigen. De bestaande massa-ruimte verhoudingen, vooral tussen de tuinen in, is nogal ongedefinieerd, soms chaosvormend, daar willen we iets aan doen. Het "malerische" van boomstammen en takken die onderfussen een loverdak van licht en schaduw ophouden. Groenmassieven die entiteiten in het groene geheel vormen, worden herwerkt. Zowel dit geheel als de plant "ann sich" zal onderzocht worden... Speelse elementen worden aangegrepen om het park op een positieve en animatieve manier op te laden.

De korte en recente geschiedenis van de "**plek**", de genius loci, wordt aangegrepen om een vooruitstrevend verhaal aan op te hangen. Bestaande elementen worden aangegrepen om op verder te bouwen zonder een afbreuk te doen aan het ruimtelijk en esthetisch eindresultaat.

De ligging naast de monding van de IJzer, in de overgang naar het achterliggend, in oorsprong zanderige duinengebied, kent vooral een windresistente en zouttolerante vegetatie. Ondertussen is de bestaande vegetatie een generatie groter en is deze te onderzoeken en te respecteren, omwille van zijn biotische waarde en als groen windscherm.

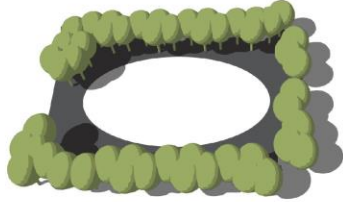
Zowel te behouden en te ontwikkelen beplanting worden binnen een dergelijk "**arboretumgedachte**" uitgewerkt. De kleiige, opgespoten gronden vormen de ondergrond, de basis om verder op te bouwen.

Kleinschalige ingrepen kunnen volgens de vooropgestelde thematische invullingen het park een nieuw elan geven en de "**beheerbaarheid**" van het park bevorderen.

Het Mauritspark zien we als een **ontmoetings- en speelpark**, waarbij het gedeelte van de **experimententuinen** bedacht wordt met meer karakter, meer **authenticiteit** en meer vreugde voor **natuur- en schoonheid**. Het zijn naast kennis en inzicht eveneens natuureducatieve intriges aan de IJzermonding. Het wordt een diversiteit van thema's met **contrasten** en/of **varianties** in vorm en kleur. In een verder stadium kunnen eveneens deze tuinen vervlochten worden onder de vorm van **poëziewandelingen** het jaar rond, zoals P. Moens in Oudenburg, Zeeuws-Vlaanderen (NL). Hiervoor grijpen we het getal 12 aan, 12 in een dozijn, 12 apostelen, 12 maanden in een jaar, ... (de Louwmaand, sprokkelmaand, **lentemaand**, grasmaand, bloemaand, **zomermaand**, hooimaand, oogstmaand, **herfstmaand**, wijnmaand, slachtmaand en **wintermaand**).

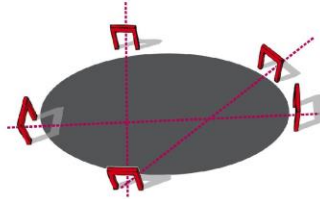
4. CONCEPTVORMING

EEN RUIMTE IN EEN RUIMTE - BOX IN A BOX



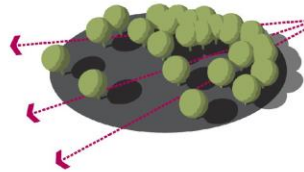
De zone van de ideeëntuinen vormt een **ruimte in een ruimte**. De aanwezigheid van de vele groenmassieven vormt voor de bezoeker een specifieke ruimtelijke ervaring. Deze ervaring blijft behouden en wordt bij deze opzet versterkt, het gevoel van open en gesloten, massa en ruimte, licht en donker, overzicht en geborgenheid, ...

EEN TOEGANKELIJKE EN VERANKERDE STRUCTUUR



Een belangrijk uitgangspunt van het ontwerp is de **veranker**ing van de experimententuinen in zijn omgeving, in het Mauritspark. Deze duidelijke en krachtige verankering gebeurt door het gebruik van bestaande en het implementeren van nieuwe assen. Deze assen zullen zorgen voor een herkenbare en overzichtelijke structuur en zullen duidelijke toegangen bieden tot de experimententuinen.

GRADIËNT VAN OPEN NAAR GESLOTEN



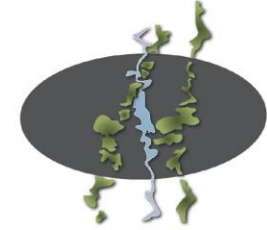
De bestaande bomen en groenmassieven worden aangegrepen om een gradiënt te creëren van geborgenheid naar openheid. Aan de noord-oostelijke zijde blijven de bestaande bomen en groenmassieven behouden als groenscherm. Dit gradiënt speelt in op een **hogere** densiteit bij een **passieve** zone waar **zachte recreatie** voorgesteld wordt en een **lagere actiever** densiteit waar het **actiever** spelen plaatsvindt.

EEN GELAAGD LANDSCHAPPELIJK VERHAAL

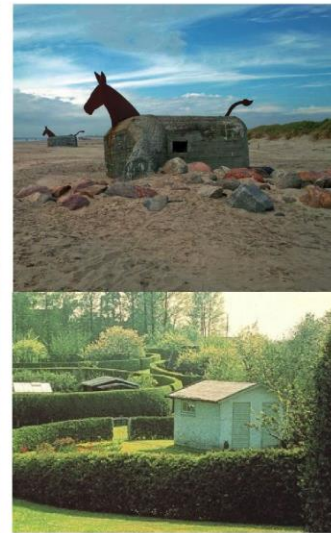
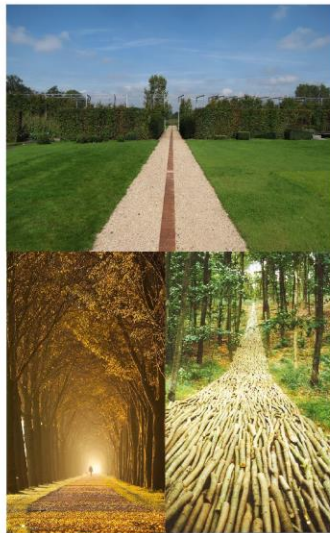


Inspelend op de geschiedenis en de begroeiing van het park wordt een **gelaagd verhaal** opgebouwd, de **"Sprezzatura"** of **bestudeerde wanorde**. In de bestaande tuinen met afmetingen van 15m op 8m komt het tuinbouwkundig aspect sterk naar voren. Deze tuinen worden "omhelsd" door ruimere tuinkamers met variabele afmetingen. Binnen deze nieuwe ruimtes gaan de tuinen in dialoog met de natuur en houden ze er een meer losse structuur op na.

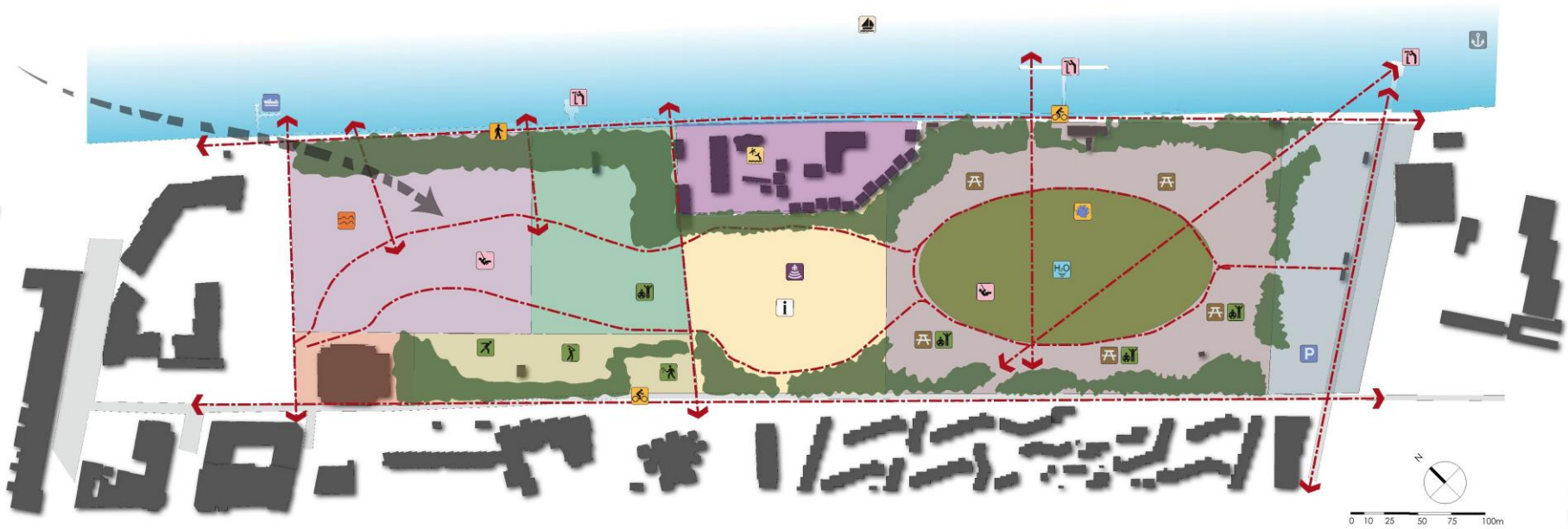
EEN EDUCATIEF EN FANTASIERIJK SPEL-LANDSCHAP



Om in te spelen tussen diverse tuinen wordt doordacht omgegaan met de **verschillende niveaus**. Deze vertalen we in speelheuvels en waterpartijen die spel- en zintuigprikkelers versterken. De heuvels zijn afkomstig van de uitgegraven gronden en bieden een fantasierijk spel-landschap voor bezoekers van alle leeftijden. Ook sluiten ze aan op de reeds bestaande heuvels en bevinden ze zich voornamelijk in het meer open, zuid-westelijk gedeelte.



5. STRUCTUURPLAN



In onderstaande tekst wordt de totstandkoming van het structuurplan toegelicht. Dit plan is opgehangen binnen het ruimer **landschappelijk kader**. Vertrekkende vanuit het programma van eisen, zoals opgegeven in het bestek, is gezocht naar een invulling en verweving van de verschillende gevraagde elementen. Hiervoor kijken we in eerste instantie ruimer dan de experimententuinen zelf, namelijk op het niveau van het Mauritspark in zijn geheel. Hiervoor wordt de **bestaande circulatie, de bestaande groenstructuur en het reeds opgemaakte beheerplan** aangegrepen als "basis" om de ruimtelijke indeling van de site zo kwalitatief mogelijk uit te werken.

Parallel aan het park bevindt zich de **havengeul** van de IJzermonding, vlakbij het strand en de Noordzee. De havengeul verbindt de haven van Nieuwpoort met de zee en biedt een mooie wandelpromenade én autovrije wandel- en fietsverbinding van Bad naar Stad. Op deze **belangrijke circulatie-as** wordt aangekoppeld met verschillende zicht- en loopassen in het park die het geheel structureel verbinden. Tussen de promenade en het park stellen we voor om de **groene buffer** maximaal te behouden en waar nodig te versterken. Enkel een 4-tal kronkelende wandelwegen enten het geheel met de promenade.

Het Mauritspark is verdeeld in **verschillende zones**, elk met hun **eigen functie**, die op elkaar inspelen. Deze zonering is eveneens te herkennen in het reeds opgemaakte beheerplan. In het schetsontwerp wordt hierop ingespeeld en worden voorstellen gedaan om deze basis (conceptueel) nog te versterken. Aan de zuidoostelijke zijde van het park bevinden zich de voormalige **thematuinen** die herwerkt worden. De concrete uitwerking van de thematische tuinen wordt verder in deze bundel concreet en in detail toegelicht.

- | | |
|---|----------------------------------|
| 1 | Overgangszone park - strandsfeer |
| 2 | Open ruimte |
| 3 | Sportzone |
| 4 | Ontmoetingscentrum Ysara |
| 5 | Centrale ruimte |
| 6 | Jeugdaccommodatie |
| 7 | Tussen - open ruimte |
| 8 | Parkeer geschikte ruimte |
| 9 | Thematuinenpark |

- Verbinding park - strand
- | | |
|--|--------------------|
| | "Point of view" |
| | Overzeelboot |
| | Fietsverkeer |
| | Voetgangersverkeer |
| | Zeescouts |
| | Picknickzone |
| | Thematuinen |
| | Grasduinen |
| | Haven (Nieuwpoort) |

- | | |
|--|--------------------|
| | Havengeul IJzer |
| | Watervoorziening |
| | Amfitheater |
| | Speelzone |
| | Informatiepunt |
| | Parkeervoorziening |
| | Bewegingsruimte |
| | Sport en spel |
| | Minigolf |
| | Petanque |

6. ALGEMEEN ONTWERP



6. ALGEMEEN ONTWERP

HET AMFITHEATER

Aangezien het park bij de noord-oostelijke **zeewind**, aan de achterkant van de zeescouts, geen afscherming heeft, stellen we voor om niet het voorgestelde talud in te planten waar nu het **buffergroen** aanwezig is. Echter wel om, zoals op het plan te zien is, het buffergroen te behouden en een berm in te planten ter hoogte van het huidige "lochtgat". Deze berm wordt uitgewerkt als een **openluchttheater**, een **amfiteater**, die ruimte biedt voor kleine en grote opvoeringen en andere festiviteiten. Het opwerpen van de berm kan tot ongeveer 7m gebeuren en biedt ruimte voor een twaalfstal zittreden in gras en aansluitende trappenaanleg. Het is er heerlijk om er bij **zonnige en frisse dagen** te vertoeven en om er met groepen te verzamelen. Een brug verbindt de twee theaterdelen. Wandelen en spelen bovenop de berm gaat gepaard met een **uitzicht** op de zee, vaargeul en vooral het park zelf. De helling van 1 op 1 tot 1 op 1,5 is deels begroeid aan de achterzijde als ruggensteun en biedt een groene buffer ten opzicht van het Bloso-domein.



SFEERBEELDEN

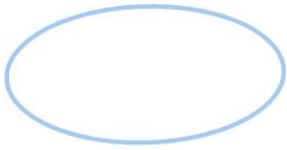


GRONDPLAN AMFITHEATER



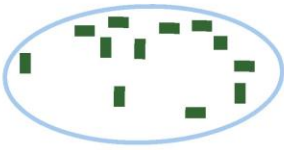
7. ONTWERP EXPERIMENTENTUINEN - "AANGRIJPENDE ECOLOGIEGEDACHTE"

OMWALLING (AFWATERING)



+

BESTAANDE TUINEN EVALUEREN



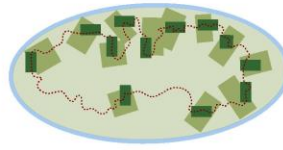
+

RUIMTE IN RUIMTE



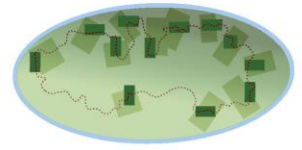
+

VERBINDING TUINKAMERS



+

GRADIËNT IN GROENSINGEL



7. ONTWERP EXPERIMENTENTUIN - "AANGRIJPENDE ECOLOGIEGEDACHTE"

LEGENDE



Tuinkamers

- 1** Dakentuin
- 2** De "nieuwe" rozentuin
- 3** Grassentuin
- 4** Prairietuin
- 5** Schaduwtuin (verzonken tuin)
- 6** Voegentuin
- 7** Smaaktuin
- 8** Geurentuin
- 9** Puintuin
- 10** Submediterrane tuin
- 11** Zouttolerante plantentuin
- 12** Ruigtetuin

EEN ONTWERP VOLGENS DE PRINCIPES VAN HET HARMONISCH PARK- & GROENBEHEER

Parken maken deel uit van de **dagelijkse leefwereld** van de mens. Terwijl het beheer van bos en natuur zich verder weg afspeelt, is het park vaak heel dichtbij. Mensen worden steeds weer geconfronteerd met de **inrichting en het onderhoud** van het park in hun buurt. Bovendien zijn parken meestal zeer toegankelijk waarin mensen terecht kunnen om te voldoen aan tal van rust- en recreatiebehoeften. In een **verstedelijkte omgeving** winnen parken aan belang en zijn ze essentieel om leefbare steden te bekomen. Wettelijk zijn parken 'Groene ruimten waarbij de aanleg, de inrichting en het beheer sociaal-recreatieve en/of esthetische overwegingen overheersen. Waar er gelijktijdig verschillende andere functies kunnen worden vervuld. Onder meer educatieve, economische, cultuurhistorische, landschappelijke, wetenschappelijke, ecologische, fauna- en florabeschermende evenals milieubeschermende functies zijn hierin vervat. Zij bestaan naast open gedeeltes waaronder waterpartijen, grasvelden, bloemperken, wandelwegen en andere infrastructures, uit een afwisseling van bosgedeeltes en/of gedeeltes begroeid met bomen, heesters en kruidachtige gewassen.' Het **multifunctionele karakter** van het park maakt het niet gemakkelijk om deze **complexe groenelementen** te beheren. Het Mauritspark behoort met zijn 10 ha tot de middelgrote parken (cf. Decuyper et al. 2005), met enkele cultuurhistorische elementen zoals het loopgraventracé.

Het Harmonisch Park- en Groenbeheer, oorspronkelijk gestart naar aanleiding van het beheer en de vele functies van parken (zoals uitgewerkt in HPG, 2002), vertrekt van **12 uitgangspunten**. De principes van het Harmonisch Parkbeheer zijn streefdoelen op middellange en lange termijn. Binnen de context van projectvraag komen vooral punten 1, 3, 5, 6, 7, 8 en 9 aan bod. De **gevarieerdheid van de begroeiingen** in combinatie met de terreingrootte laat een harmonisch samengaan van de **diverse functies** zonder meer toe (zie punt 1: "een Harmonisch Parkbeheer beoogt een duurzame, dynamische en diverse uitbouw van het park waarbij mensgerichte, natuurgerichte, milieugerichte en organisatiegerichte facetten op een harmonische wijze samengaan").



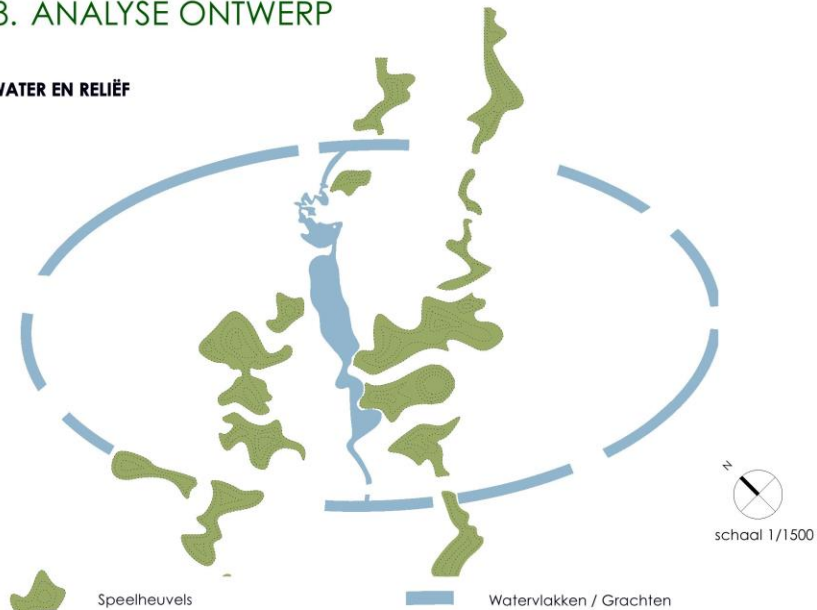
Punt 2 (Een Harmonisch Parkbeheer steunt mee op een permanent en gestructureerd overleg met doelgroepen) is vooral een zaak van de **beheerder** (ANB), maar zal ook voor en tijdens de werken in het voorliggend project aandacht krijgen. Parken waar het accent ligt op het gebruik van **standplaatsaangepaste soorten** dragen bij tot duurzaamheid. Via het beheer kan ingespeeld worden op **wijzigende behoeften** in de maatschappij. De goed uitgekende afwisseling van plekken voor **acties** (speelweiden) met **rustplekken** (met banken) binnen een relatief doorzichtige structuur (incl. **zichtassen**) met een vrij dicht net aan wandelpaden speelt duidelijk in op de **toekomstige noden**. Terwijl de open plekken deels als **picknick- en speelweide** beheerd worden (met een relatief hoge maalfrequentie, liefst met afvoer), bieden **bosschages** rustplekken voor flora en fauna.

De experimententuinen prikkelen dan **het creatieve** omdat ze als inspiratiebron kunnen dienen voor zowel openbare groenvoorzieningen als voor privétuinen. Het verouderen van planten zal hoe dan ook leiden tot een zekere **dynamiek**. Het gebruik van standplaatsaangepaste, deels inheemse soorten, op de nieuw aan te leggen ideeentuinen en de afwisseling erbinnen draagt bij tot een hoge **structuurdiversiteit** en het instandhouden en vergroten van de biodiversiteit. Dit laatste pleit voor het gebruik van **langlevende soorten** waar, gemiddeld genomen, de ermee geassocieerde diversiteit aan insecten (en spinnen) gewoonlijk veel hoger ligt dan bij bv. plantsoenen met éénjarige. Afgevoerd plantenmateriaal wordt bij voorkeur verwerkt (hetzij gecomposteerd, hetzij gebruikt voor de levering van bio-energie). HPG staat ook voor minimaal ingrijpen, dit wordt **zowel op park- als op tuinniveau** expliciet nagestreefd. Minimaal ingrijpen houdt immers ook in dat het beheer lang(er) haalbaar blijft, veroorzaakt ook minder uitstoot en heeft algemeen minder milieugevolgen.

De voorgestelde "**experimententuinen**" binnen het groter geheel van het park dragen expliciet bij aan deze streefdoelen. **Duurzaamheid** komt sterk tot uiting in één extensief beheer zowel op park- als op tuinniveau. Extensief beheer houdt een lage beheerintensiteit in bv. maaiintensiteit. Het gebruik van juiste standplaats soorten in de tuinen reduceert de noodzaak van beheer. Soorten die aangepast zijn aan de **terreinomstandigheden** en die bovendien- soms mede daardoor-, **langlevend** zijn, zijn veel **minder snel** aan **vervangning** toe.

8. ANALYSE ONTWERP

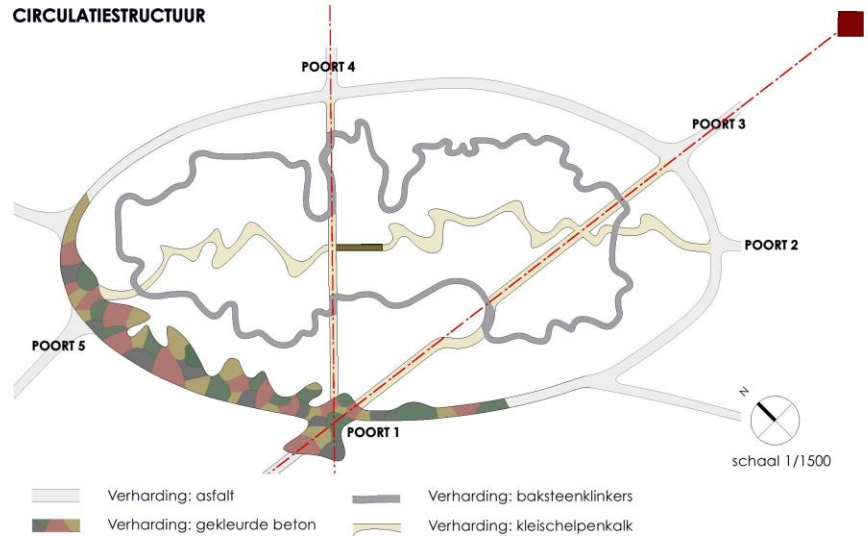
WATER EN RELIËF



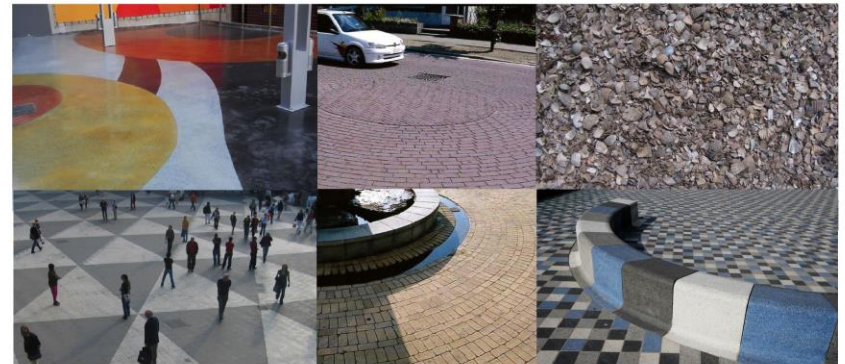
Het bestaande microreliëf wordt op de meeste plaatsen behouden. Om de identiteit van de tuin te versterken en een "eiland-gevoel" te creëren, wordt rondom een **ondiepe droge gracht** gegraven. Naast de ruimtelijke versterking zal de gracht een vlotte afwatering verzekeren bij grote regenval. In de grachten zal de **spontane plantenontwikkeling** zijn gang kunnen gaan. De **bestaande vijver** blijft behouden en wordt verankerd in de ruimere hydrologische structuur. De vrijgekomen gronden worden aangewend om in de zuid-westelijke zijde een **speel-landschap** aan te leggen. Deze heuvels, gecombineerd met de kleurrijke verharding en de inplanting van spelprikkels zal een grote meerwaarde betekenen voor kinderen en jongeren van alle leeftijden.



CIRCULATIESTRUCTUUR

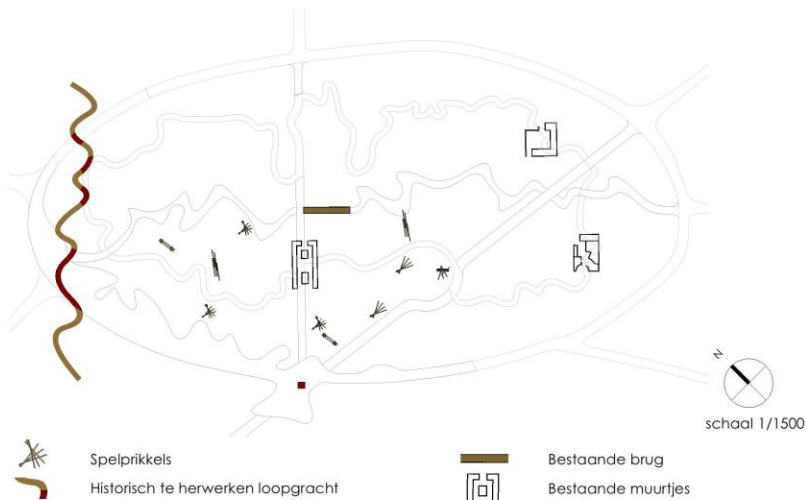


De bestaande verharde structuren worden zoveel mogelijk aangegrepen voor de nieuwe circulatiestructuur. De bestaande **asfaltstrook** kan behouden blijven en hersteld worden waar nodig. Uiteraard dient de materialisatie van deze paden samen met de algemene inrichting van het Mauritspark meegenomen worden. Voor andere paden wordt de **bestaande fundering** gerecupereerd. Voor nieuwe paden wordt **kleischelpenkalk** gebruikt, eigen aan de streek. Het pad die de verschillende tuintjes met elkaar verbindt wordt aangelegd met de beschikbare **gebakken straatstenen** (streekeigen kwartaire klei). In de zone waar het spel-gebeuren geïntegreerd wordt zal de asfaltverharding vervangen worden door een **verharding in gekleurde beton**, een "floorscape" als spelen tekenzone. De verschillende zachte kleuren zorgen voor een aangename aanvulling op de speelheuvels en spelprikkels.



8. ANALYSE ONTWERP

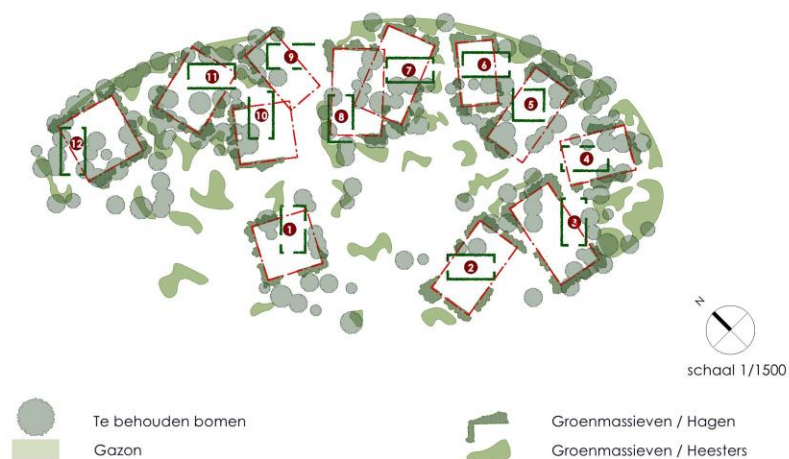
CONSTRUCTIES



In de verschillende tuintjes worden constructies aangewend in de nieuwe ontwerpen. Bijvoorbeeld worden de **'dakentuin'** gerealiseerd in het bestaande tuintje met de **gemetste plantbakken**. De houten brug kan bewaard en, waar nodig, aangepast worden om op de nieuwe circulatiestructuur aan te koppelen. Doorheen de experimententuin zullen enkele nieuwe constructies ingeplant worden zoals infoborden per tuin, enkele zitbanken en vuilnisbakken en geïntegreerde spelprykkels. Voor het meubilair zullen we ons baseren op de **huissijl van de stad** Nieuwpoort en het aanwezige meubilair in het Mauritspark. Voor de spelprykkels wordt geopteerd om natuurlijk materiaal te gebruiken voor effectieve constructies. Hiervoor kunnen bijvoorbeeld boomstammen van de te rooien bomen gebruikt worden. Rond de tuintjes wordt een afsluiting voorzien, 50cm onder de grond en 70cm boven de grond, om konijnenvraat tegen te gaan. De tuinen zijn zoveel mogelijk omsloten en op 5 punten zijn dichtvallende poortjes voorzien.



GROENSTRUCTUUR



Op de plaatsen waar we open ruimtes willen creëren, worden alle ondergeschikte en co-dominante **bomen, heesters en opslag** gerooid. De overige bomen worden via een VTA onderzoek ("Visual Tree Assessment") nagezien om de veiligheid van de parkbezoeker te garanderen. Op andere plaatsen worden enkel de **ondergeschikte bomen** weggenomen. De **losse haagstructuren** bestaan uit overwegend autochtoon plantgoed. De soorten zijn afgestemd op de groeiomstandigheden aan de kust (zout en wind). De organische plantmassieven worden aan de binnenzijde strak geschoren tot op 2m40. De rest van het massief kan vrij uitgroeien en wordt om de 2 à 3 jaar waar nodig bijgesnoeid. De **strakke hagen** zijn over het algemeen te behouden hagen van de bestaande ideeëntuinen. Nieuwe hagen worden met typische haagplanten aangeplant, afgestemd op de groeiomstandigheden aan de kust. Tussen de verschillende tuintjes worden **losse groenmassieven** behouden en aangevuld volgens het eerder aangehaald gradiënt, dicht in de noord-oostelijke zijde en open aan de zuid-westelijke kant.



9. DETAIL EXPERIMENTENTUIN

We **behouden** zoveel mogelijk de goede structuren, beplanting, verharding en materialen van de bestaande tuinen. Tegelijkertijd **versterken** we de ideevorming, ofwel aanvullend, ofwel wijzigend naar een thema toe. Tevens zorgen we voor een gepast bomenbestand, waarbij ook zonnige plaatsen in de tuinen gecreëerd worden, nodig voor de droogte- en zonninnende planten.

Vooraf het beleven, het herhaaldelijk bekijken van deze tuinen zal **verrijkend** en mogelijk ook **educatief** werken. Daarom wordt een diversiteit aan **plantenassortiment, habitus** en **weetjes** over planten per tuin uitgewerkt. Deze informatie kan per tuin op een infopaneel onder vorm van tekst, tekeningen en foto's, verzameld worden. In samenwerking met het ANB kan tijdens het ontwerp een educatieve werking uitgebouwd worden die naast de infopanelen het volledig verhaal brengt. Het gehele verhaal wordt opgehangen in het kader van experimententuinen, die niet zozeer vormelijk, doch de **'plek-gedachte'** van de tuin zal duiden.

We vertrekken vanuit volgende twee uitgangspunten:

1. Het **tuinbouwkundig bewerken**, meestal formeel, binnen de bestaande **omsloten tuinen**.
2. Het los uitgewerkt **wilder karakter** van eenzelfde vegetatie in een minder omlijnd kader, als link met de standplaatsen in de natuur zelf. Tevens wordt hier de "sprezzatura", de **"bestudeerde wanorde"** in toegelaten.

De bestaande 12 tuinen worden **formeel** uitgewerkt als:

- Het bespelen van de **zintuigen**, zoals de **geur-tuin** en **smaak-tuin** waarnaast zien, horen en voelen een uitgangspunt vormen.
- Het geografisch duiden van andere tuinen zoals de **submediterrane tuin** en de **prairie-tuin** of de **zouttolerante plantentuin** is een zienswijze.
- Spelen met ruimte, licht en schaduw in een wisselend gezichtsveld als de verzonken **schaduw-tuin** is een volgende zienswijze.
- Tuinen benoemen door een plantensoort te benadrukken zoals de **nieuwe rozentuin** of de **de grassentuin** is een andere vertrekbasis.
- Andere mogelijkheden zijn zowel de inhoud als het plaatsbesef duiden zoals de **puijn-tuin**, de **dakentuin**, de **voegentuin** of de **ruigtetuin**.

De keuze viel deels op klassieke ideeën (bv. smaaktuin en submediterrane tuin), maar ook op tuinen die in de **context van openbaar groen en steden** belangrijk kunnen zijn (bv. voegentuin, dakentuin, ruigtetuin en puintuin). De **abiotische condities** verbonden met deze laatste komen immers veel voor in stedelijke gebieden.

Eveneens zal er voldoende plaats zijn voor **uitbreidingsmogelijkheden**, ruimte voor activiteiten, eco- en/of open tuindagen, voor een gezellige kindvriendelijke speel- en recreatieruimte. Met andere woorden, ruimte als 'lege' ruimten voor activiteiten, nieuwe zienswijzen e.d. **herinspireren** als tuinruimtes...

Hiernaast geven we een schematische weergave van de verschillende voorgestelde thematische invullingen met hun plantensoorten & ecologische groepen, specifieke selectiecriteria, voorbeeldsoorten en specifieke standplaatscondities. Op de volgende pagina's gaan wij in detail in op een drietal tuintjes om een beeld te geven hoe we de concrete uitwerking zien. De verdere detailuitwerking kan best gebeuren in dialoog met de verschillende betrokken partijen. In een later stadium zal per tuintje een gedetailleerde beheerfiche opgemaakt worden die bij de aanbesteding voor het onderhoud aan de aannemers kan meegegeven worden. Deze fiche kan bijvoorbeeld eveneens gebruikt worden bij beheer door vrijwilligers, beschutte werkplaats, ...

n°	ThemaTuin*	Plantensoorten/ ecol.groepen	Specifieke selectiecriteria*	Voorbeeldsoorten*	Specifieke standplaatscondities
1	Geurentuin [‡]	vaste planten & (dwerf)struiken	geurend, ziektebestendig, door- of langbloeiend	<i>Lavandula angustifolia</i> (incl. <i>auntal cv's</i>), <i>Rosmarinus officinalis</i> , <i>Thymus vulgaris</i> , <i>Verbena bonariensis</i> , <i>Chamaemelum nobile</i> , <i>Phlomis tuberosa</i> , <i>Philadelphus 'Belle etoile'</i> , <i>Clematis integrifolia</i> , <i>Rubromarginata</i>	zonnig, drainerende zandige/stenige (kalkrijke) bodem
2	Submediterrane tuin	vnf. dwerfstruiken, maar ook aantal groter bolplanten	langlevend, geringe onderhoud, bodemdekkend	<i>Lavandula div.cv's</i> , <i>Santolina rosmarinifolia</i> , <i>S. chamaecyparissus</i> , <i>Allium christophii</i> , <i>A. sphaerocephalon</i> , <i>Tulipa spp.</i> , <i>Salvia officinalis</i> , <i>Thymus serpyllum</i> , <i>Teucrium chamaedrys</i> , ...	kalkrijke, puinige, goed drainerende bodem
3	Daken'tuin	soorten van extensieve groendaken & stenige milieus met diverse levensvormen (ook eenjarige en inheemse spp uit de duinen)	ondiepwortelend (max. 10cm), droogtetolerant, warmtminnend	<i>Sedum spp.</i> (<i>albom</i> , <i>acore</i> , <i>saxangulare</i> , <i>rupestre</i>), <i>Allium sermum</i> , <i>Dianthus carthusianorum</i> , <i>Iris pumila</i> , <i>Petrorhagia saxifraga</i> , <i>F. pratensis</i> , <i>Saxifraga tridactylis</i> , <i>Eragrostis varia</i> , <i>Viola curtisii</i> , <i>Pheum arenarium</i> , <i>Myosotis ramosissima</i> , <i>Echium vulgare</i> , ...	specifiek groendaksuubstraat (lava evt.aangevuld met duinzand) op ondoorlatend ondergrond (lichthellend)
4	de 'nieuwe' rozentuin [‡]	bodembedekkende en relatief laag blijvende heesters met onderlaag van bolplanten	ziekeresistentie, sterke bloei, geurend, gemakkelijk te snoeien (machinaal), bollen blijven uiteraan in het veld	<i>dv.</i> bodembebedekkende rozen (bv. <i>Rosa 'Petit serpent'</i>), <i>R. 'Tapis volant'</i>), struikrozen (bv. <i>R. glauca</i> , <i>R. pimpinellifolia</i> , <i>R. rubiginosa</i> , <i>R. 'Dinky'</i> , <i>R. 'Heavenly pink'</i> , <i>R. 'Plaisanterie'</i>); bolpl.: <i>Crocus tommasinianus</i> , <i>Muscari armenicum</i> , <i>Tulipa clusiana</i> 'Cynthia', <i>Tulipa linifolia</i> , <i>Narcissus spp.</i>)	kleinige bodem verbeterd met extra kwaliteitscompost
5	Grassen'tuin	vnf. overblijvende grassen	jaarrondeffect voor minstens deel grassen, diverse groentinten	<i>Deschampsia cespitosa</i> , <i>Festuca mairei</i> , <i>Luzula sylvatica</i> , <i>Molinia arundinacea</i> , <i>Pennisetum alopecuroides</i> 'Hamel', <i>Miscanthus sinensis</i> 'Gracillimus', <i>Festuca glauca</i> , <i>Narcissus 'Cheerfulness'</i> , <i>N. 'Sweetness'</i> , <i>N. 'Carlton'</i> , <i>N. 'Fragrant breeze'</i> , <i>Knautia macdonaldii</i> , ...	kleinige bodem met evt. schommelende watertafel, maar ook met iets drogere delen vermengd met kwaliteitscompost
6	Voegentuin [‡]	vnf. meestal kortlevende vasteplanten en eenjarige in brede voegen van creatieve bestrating	droogtetolerant, klein	<i>Phlox paniculata</i> , <i>Petrorhagia saxifraga</i> , <i>Sedum acre</i> , <i>S. album</i> , <i>Sagina procumbens</i> , <i>Piantula debitaides</i> , <i>Myosurus minimus</i> , <i>Carydalis lutea</i> , <i>Aljuga reptans</i>	2-5cm brede voegen met variatie in drainage van onderlaag
7	Prairie'tuin [‡]	vaste planten met 'wild' uitzicht aangevuld met voorjaarsbloei	langlevende vaste planten en indien niet, zelf verjongend, vaak afkomstig uit N. Amerika maar niet uitsluitend	<i>Asclepias syriaca</i> , <i>Phomis russeliana</i> , <i>Echinacea pallida</i> , <i>E. paradoxa</i> , <i>Hemerocallis flava</i> , <i>Verbena hastata</i> , <i>Verbascum nigrum</i> , <i>Salvia nemorosa</i> , <i>Stipa tenuissima</i>	goed drainerende bodem met dikke minerale mulchlag; dynamisch beplantingsconcept
8	Ruigtetuin	bloemrijke, robuuste en weelderige beplanting	force langlevende, vaste planten	<i>Anthriscus sylvestris</i> , <i>Agrimonia eupatoria</i> , <i>Ballota nigra</i> , <i>Lothyrus tuberosus</i> , <i>L. pratensis</i> , <i>Silene vulgaris</i> , <i>Linaria vulgaris</i> , <i>Malva sylvestris</i> , <i>Tanacetum vulgare</i> , <i>Verbena bonariensis</i> , <i>Aster linoxyris</i> , <i>Schizachyrium scoparium</i> , <i>Sporobolus heterolepis</i> , <i>Sesieria autumnalis</i> , <i>Thermopsis lanceolata</i>	matige voedselrijke bodem in volle zon tot halfschaduw
9	Puijn'tuin [‡]	open begroeiing met menging van vaste en bolplanten	langlevend, eenvoudig onderhoud	<i>Crambe cordifolia</i> , <i>C. maritima</i> , <i>Daucus carota</i> , <i>Stachys byzantina</i> , <i>Verbascum thapsus</i> , <i>Perovska abrotanoides</i> , <i>Asphalthe lutea</i> , <i>Rudbeckia fulgiva</i> var. <i>deamii</i> , <i>Camassia leichtlinii</i> , <i>Anthericum illiag</i> , <i>Aster frikartii</i> , <i>Tulipa greigii</i> , <i>Allium christophii</i> , ...	in kleinige bodem wordt bouwpuin (maat 0-30) en zand ingemengd zodat drainage sterk verbetert en een sterk minerale bodem ontstaat; afgedekt met minerale mulch (5-8cm)
10	Schaduw'tuin [‡]	menging van kruidachtige planten of varens onder bomen of aan noordzijde van gebouwen	aangepast aan de schaduw of eraan ontsnappend (voorjaarsbloei)	<i>Dryopteris filix-mas</i> , <i>Polystichum setiferum</i> , <i>Arum italicum</i> , <i>Luzula sylvatica</i> , <i>Asarum europaeum</i> , <i>Galium odoratum</i> , <i>Ranunculus ficaria</i> , <i>Viola odorata</i> , <i>Anemone japonica</i> hybridien, <i>Narcissus spp.</i> , <i>Aljuga reptans</i> , <i>Anemone nemorosa</i> , <i>Hyacinthoides non-scripta</i> , <i>Ruscus aculeatus</i> , <i>Clematis vitalba</i>	op zware bodems gedijend
11	Zouttolerante tuin	menging van struikvormende en kruidachtige beplanting	force langlevende struiken en aan zout aangepaste vaste planten	<i>Hyssopae rhomoides</i> , <i>Rosa pimpinellifolia</i> , <i>Salix repens</i> , <i>Ammophila arenaria</i> , <i>Jasione montana</i> , <i>Cakile maritima</i> , <i>Denothera parviflora</i> , <i>Galium verum</i> , <i>Hieracium pilosella</i> , <i>Honckerya perfoliata</i>	op zandige grond gedijend, duinzand met goede drainage
12	Smaaktuin	menging van struikvormende en kruidachtige, eetbare planten	Sterke, eetbare struikachtige en kruidachtige planten.	<i>Rubus idaeus</i> , <i>Ribes rubrum</i> , <i>Rosmarinus officinalis</i> , <i>Fragaria vesca</i> , <i>Allium schoenoprasum</i> , <i>Mentha piperita</i> , <i>Melissa officinalis</i> , <i>Galium odoratum</i> , <i>Barago officinalis</i> , <i>Salvia officinalis</i> , <i>Hyssopus officinalis</i> .	kleinige bodem verbeterd met extra kwaliteitscompost

§: evt. te combineren met vlinderstuin

*: standplaatsgeschiktheid (licht, bodem) blijft primair criterium, maar ook esthetische aspecten (bloemen, textuur, bladverkleuring) blijven overal spelen

E: de naam houdt een weerspiegeling van het thema, maar zegt niet dat alleen dat thema aan bod komt, noch dat alleen plantensoorten aan bod komen die dat thema ondersteunen. De naam zegt ook niets over het concrete ontwerp. De naam weerspiegelt dus het dominerende thema.

‡: veel rozentinten bestaan vrijwel uitsluitend uit, vaak veeleisende, rozen. Deze tuin neemt daar afstand van door een rozentuin te maken die rijk is aan soorten (zowel rozen als niet-rozen) en een eenvoudig onderhoud vergt.

‡: zijn slechts voorbeelden die de sfeer van de tuin uitdragen, de finale keuze kan hiervan nog afwijken mochten bv. gebreken zouden blijken.

‡: kunnen in elkaar gegeven worden

‡: gaat op de standplaatsen in het Mauritspark en in Vlaams openbaar groen wordt vooral op kortgrass- en 'mid-grass' prairie gemikt

‡: omvat zowel diepe schaduw, als bosrandsituaties

9. DETAIL EXPERIMENTENTUIN

DE "SMAAKTUIN"

Moes- en kruidentuinen zijn veel bezochte tuinen, zowel openbaar als privaat. Alhoewel dergelijke tuinen meestal intensief te onderhouden zijn, wordt hier geopteerd **kruiden** en **heesters** uit te zetten die makkelijk uitstoelen, zich uitzaaien, makkelijk groeien in zeelucht, bodembedekkend zijn (zie lijst). De **"gelijnde" structuur** binnen de formele tuin verduidelijkt zijn tuinbouwkundige activiteit, zoals kruidentuinen nu meestal zijn. De losse structuur in het bijliggende tuingedeelte laat zien hoe de plant zich kan ontwikkelen in een **"wilder" karakter**. Dit steeds zo opgevat dat het beheer tot een minimum herleid wordt. Tevens mag dit ook een **pluktuin** zijn waar **proeven** voor de hand ligt.

BEHEER

A. Zone struikachtigen

Soorten: Rubus idaeus, Ribes rubrum, Rosmarinus officinalis.

Beheer: De framboos wordt in het tuinbouwkundig gedeelte strak langs draden geplaatst, jaarlijks de meerjarige takken uitgesnoeid en de jonge takken aangebonden. De frambozen in het buitenste gedeelte kunnen vrij groeien naar hun natuurlijke habitat. De rozemarijn wordt jaarlijks verjongd door er de zwaarste takken uit te snoeien. De rode bes kent een snoei-beheer i.f.v. vruchtdracht. 5 wiedenbeurten per jaar voor alle beplantingsvakken.

B. Zone kruidachtigen

Soorten: Fragaria vesca, Allium schoenoprasum, Mentha piperita, Melissa officinalis, Galium odoratum, Borago officinalis, Salvia officinalis, Hyssopus officinalis, ..

Beheer: Jaarlijkse opschik van de kruidachtigen. 5 wiedenbeurten per jaar voor alle beplantingsvakken.

C. Los geschoren hagen

Soorten: Ligustrum vulgare, Syringa vulgaris, Crataegus monogyna, Elaeagnus x angustifolia.

Beheer: 1x per jaar strak scheren van de zijkant aan de binnenzijde, de rest laten doorgroeien. Om de 5jaar (naar behoefte) worden zware takken weggenomen om de losse massieven te verjongen. 5 wiedenbeurten per jaar aan de voet van de haag.



SITUERINGSPLAN 'SMAAKTUIN'



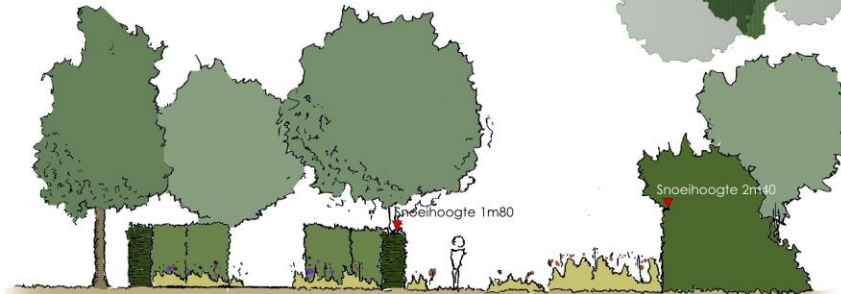
BESTAANDE TOESTAND VOORMALIGE 'ZOMERTUIN'



SFEERBEELDEN



PROFIEL A-A'



GRONDPLAN 'SMAAKTUIN'



9. DETAIL EXPERIMENTENTUIN

DE "PUNTUIN"

Puinsteen als **recuperatiemateriaal** (stukken muur, portieken, baksteenmassieven, of als bodembedekking bricque pilée, ...) kan eenvoudigweg aangewend worden als **keermuur**, blokvormige **baksteenmassieven** of **grillige muurconstructies**, enz ... Hier denken we deze tuin grillig uit te werken, indien mogelijk als "watergrot" waarboven men kan staan (als er een dak opkomt, afhankelijk van het uiteindelijk beschikbaar budget), zitten of genieten van een hoger uitzicht. Onderaan is een holvormig massief met portieken, waarbij een **watergordijn** sfeer verzekert en tenslotte een vijverelement voorziet van zuurstof en verfrissing. Het vallend geluid van water **trekt menigeen aan**. De combinatie van gemetselde steenblokken en water zorgt voor een apart water- en muurflora en -fauna. De "mantel" (de stenen massieven zelf) zou kunnen met veel **inspiratie en creativiteit** uitgevoerd worden door de stadsdiensten. Samenwerking en participatie met oog voor het later beheer in positieve zin.

BEHEER

A. Zitblokken

Soorten: De verwachting is dat er spontaan soorten zullen ontwikkelen. Om een handje te helpen worden beperkt volgende soorten ingeplant: *Pseudofumaria lutea*, *Asplenium scolopendrium*, *Asplenium trichomanes*, *Sedum rupestre*...

Beheer: Soorten houden zich door het specifiek milieu zichzelf in stand.

B. Open vlak in betonpuin

Soorten: Er worden geen soorten aangeplant. De verwachting is dat er spontaan soorten ontwikkelen

Beheer: Jaarlijkse controle op houtachtige, invasieve soorten om verbossing tegen te gaan.

C. Puinzone met diverse afbraakmaterialen

Soorten: *Crambe cordifolia*, *Crambe maritima*, *Daucus carota*, *Stachys byzantina*, *Verbascum thapsus*, *Perovskia abstranoides*, *Asphodeline lutea*, *Rudbeckia fulgiva* var. *deamii*, *Camassia leichtlinii*, *Anthericum liliago*, *Aster frikartii*, *Tulipa greigii*, *Allium christophii*, ...

Beheer: Jaarlijkse controle op houtachtige, invasieve soorten om verbossing tegen te gaan.

D. Los geschoren hagen

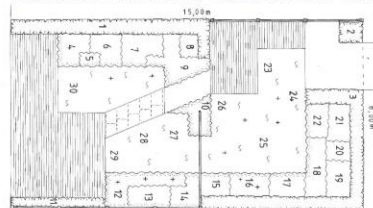
Soorten: *Ligustrum vulgare*, *Syringa vulgaris*, *Crataegus monogyna*, *Elaeagnus x angustifolia*.

Beheer: 1x per jaar strak scheren van de zijkant aan de binnenzijde, de rest laten doorgroeien. Om de 5-6jaar (naar behoefte) worden zware takken weggenomen om de losse massieven te verjongen, 5 wiedenbeurten per jaar aan de voet van de haag.

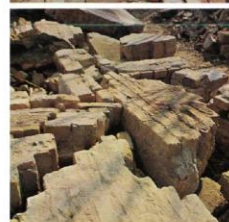
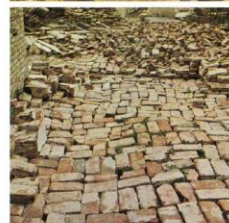
SITUERINGSPAN 'PUNTUIN'



BESTAANDE TOESTAND VOORMALIGE 'WATERTUIN'



SFEERBEELDEN



GRONDPLAN 'PUNTUIN'



PROFIEL A-A'



9. DETAIL EXPERIMENTENTUIN

DE "VOEGENTUIN"

Hierbij gaan we ervan uit dat "stedelijke ecologie", waarbij verouderde paden of nieuwe paden met voegwerking, voldoende lage vegetatie toelaten om te laten zien welke mogelijkheden "nestelende" vegetatie nodig heeft. Tevens hoe het regenwater verdwijnt in deze voegwerking. Wederom behouden we waardevolle elementen van de vroegere uitvoering, zoals de groenblijvende taxus, buxusmassieven, ... Daarnaast **herbruiken** we hetzelfde tracé, waarbij de **fundering** kan gerecupereerd worden. Bakstenen worden opnieuw gelegd en aangevuld. Zodoende bekomt men een vrij **prijsgunstige uitvoering** en met deze elementen, materialen te behouden bekomen we een duurzaam eindresultaat. De bestaande beplanting vormt vandaag reeds een **volumineuze groene achtergrond**.

BEHEER

A. Gesloten verharding met smalle grasvoeg, 1cm hoog (in te zaaien mengsel) – 1gram/m²

Soorten: Agrostis capillaris, Festuca guistdatica, Festuca nigrescens, Poa angustifolia, Poa compressa.

Beheer: Maandelijks maaien in het maaiseizoen.

B. Gesloten verharding met smalle kruidenvoeg, 2-3cm hoog (in te zaaien mengsel) – 1gram/m²

Soorten: Bellis perennis, Erophila verna, Sagina subulata, Sedum acre, Thymus praecox, Thymus pulegioides

Beheer: 1x per jaar maaien in het najaar, storende wortelonkruiden verwijderen door wieden.

C. Gesloten verharding met brede kruidenvoeg, 5-10cm hoog (in te zaaien mengsel) – 1gram/m²

Soorten: Plantago major, Petrorhagia saxifraga, Sedum acre, S. Album, Sagina procumbens, Dianthus deltoides, Myosurus minimus, Corydalis lutea, Ajuga reptans.

Beheer: 1x per jaar maaien in het najaar, storende wortelonkruiden verwijderen door wieden.

D. Strak geschoren hagen

Soorten: bestaande hagen, organische buxusvormen uit herplant.

Beheer: 2 x per jaar scheren van de hagen, 5 wiedzbeurten per jaar aan de voet van de haag.

E. Los geschoren hagen

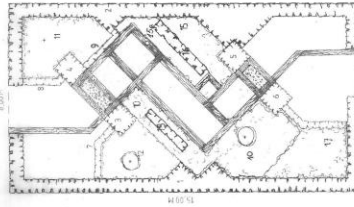
Soorten: Ligustrum vulgare, Syringa vulgaris, Crataegus monogyna, Elaeagnus x angustifolia.

Beheer: 1x per jaar strak scheren van de zijkant aan de binnenzijde, de rest laten doorgroeien. Om de 5-6jaar (naar behoefte) worden zware takken weggenomen om de losse massieven te verjongen, 5 wiedzbeurten per jaar aan de voet van de haag.

SITUERINGSPLAN 'VOEGENTUIN'



BESTAANDE TOESTAND VOORMALIGE 'GESCHOREN TUIN'



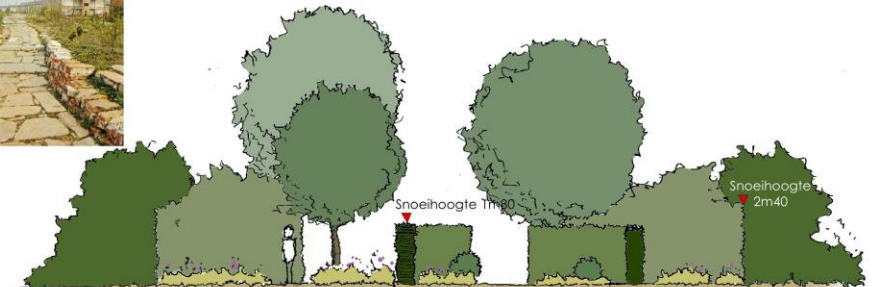
SFEERBEELDEN



GRONDPLAN 'VOEGENTUIN'



PROFIEL A-A'



10. METHODOLOGIE / PLANNING

FILOSOFIE

Het Vlaamse landschap wordt gekenmerkt door een versnippering, door een veelheid aan verschillende, meestal antropogene structuren. De **landschappelijke structuren** en de inrichting van de buitenruimte bepaald hoe we het landschap met al zijn aspecten ervaren en het **maatschappelijk** gebruik ervan. Andersom vormt de inrichting de buitenruimte een **weerspiegeling** van onze huidige maatschappij.

Ons studie- en ontwerpteam richt zich op verschillende opdrachten die verbonden zijn met de **buitenruimte**, met het **landschap**. We geloven dat een groene, kwalitatieve en duurzame inrichting bijdraagt tot het maatschappelijk welzijn. De buitenruimte, onze parken en pleinen, tuinen, straten, infrastructuur... worden dan ook dagelijks door een zeer divers publiek gebruikt. Deze meerwaarde ontstaat wanneer er **op een intelligente manier omgegaan wordt met het landschap**. Om dit te bekomen gaan we op zoek naar een evenwicht tussen verschillende factoren, door waar te nemen, door ons te oriënteren in de ruimte, door te redeneren, door problemen te doorgronden, in abstractie te denken, door relaties te ontdekken, leggen en doorzien, door regels te ontdekken in schijnbaar ongeordende structuren, ons flexibel op te stellen, informatie op te slaan, deze te verwerken en hieruit te leren...

Bij het uitwerken van de diverse studie- en ontwerp opdrachten wordt niet één en dezelfde traject naar voren geschoven. Ieder project kent zijn eigen noden, bevat specifieke elementen, potenties en knelpunten... We vertrekken daarom steeds vanuit de **Genius Loci**, vanuit de geest van de plek. We starten met een grondige **analyse** van het projectgebied zodat we het verhaal, de achtergrondgeschiedenis kennen en verder op kunnen bouwen. Nieuwe schakels kunnen op deze manier op een duurzame manier aan de vorige schakels gekoppeld te worden.

Procesbereidheid

We zijn ervan overtuigd dat een geslaagd project een grondig proces zal doorlopen om tot een **geïntegreerd eindresultaat** te komen. Een goede **participatie** met de verschillende belanghebbende partijen is onontbeerlijk. De participatie wordt project per project bekeken en aangepast naargelang de noodzaak. Dit gaat van **overlegmomenten** met het opdrachtgevend bestuur, met betrokken architecten, kunstenaars, gebruikers van de te ontwerpen / onderzoeken site... Het **participatietraject** wordt steeds in samenspraak met de opdrachtgever uitgesteld.

Flexibiliteit

Voortvloeiend uit onze filosofie vertrekken we dus steeds vanuit de plaats, de projectsite zelf. Met dit **bestaand kader** gaan we verder aan de slag en wordt een voorstel opgemaakt naar het opdrachtgevend bestuur. Tijdens de verdere uitwerking blijft steeds een duidelijke **flexibiliteit** aanwezig om het project bij te sturen waar en wanneer nodig. Dit heeft zowel betrekking op de uitwerking van het **concept**, als op de **technische uitwerking** van het project. Hiermee willen we optimaal inspelen op de verschillende functies die in relatie staan tot het project en de wensen van de opdrachtgever.

Integraal ontwerp

Bij de opmaak van studies en ontwerpen gaan we steeds uit van een **integraal ontwerp**. De verschillende aspecten die van belang zijn binnen een project dienen aan bod te komen, al dan niet afzonderlijk besproken. De **deelaspecten worden samengebracht** en op een doordachte manier dus met elkaar verweven. Op deze manier ontstaat, in de ruime zin van het woord, een duurzaam eindresultaat. Door middel van de integrale aanpak wordt de meest **haalbare kaart** getrokken naar effectieve uitvoering van het project en de slaagkansen op lange termijn.

PLANNING

Hieronder vindt u een **schematisch overzicht** van de verschillende **projectfases**. Bij iedere fase kunnen wij u een gedetailleerde beschrijving bezorgen, echter wij beperken ons hier tot dit schematisch overzicht. Bij de presentatie kunnen wij de nodige toelichting bieden over de methodologie, communicatie, projectleider, bundeling specifieke kennis, ...

Deze planning begint in principe vanaf het eerste **startoverleg** met het opdrachtgevend bestuur. Afhankelijk van de startdatum, in overleg met het opdrachtgevend bestuur te bepalen, dienen de gangbare vakantieperiodes mee in rekening gebracht te worden. Voor de uitwerking van het dossier reken we ongeveer **5 maanden**. Tussen iedere fase voorzien wij een **presentatie van de stand van zaken** en goedkeuring door de opdrachtgever. Naast deze formele overlegmomenten zijn er met de verschillende betrokken partijen steeds de nodige **informele overlegmomenten**.

GRAFISCHE WEERGAVE TIMING EN STAPPENPLAN

STARTVERGADERING (meteen na toekenning van de opdracht)

	aantal weken				
	1	2	3	4	5
FASE 1: OPMAAK VAN HET VOORONTWERP					
A Gedetailleerde inventarisatie en rapportering van de bestaande toestand van de projectsite;					
B Opmaak structuurplan van het totale plangebied, gerelateerd aan de ruimere omgeving;					
C Diverse visualisatie van de voorziene aanleg qua gradiënten verharding, afwatering, groen, recreatieve elementen,... (plannen, schetsen, snedes en 3D);					
D Afstemming van het voorontwerp op andere ruimtelijke plannen.					

TUSSENTIJDJS OVERLEG / COÖRDINATIEVERGADERING (presentatie aangepast inrichtingsplan)

	aantal weken				
	6	7	8	9	10
FASE 2: OPMAAK VAN EEN DEFINITIEF INRICHTINGSPLAN					
A Uitwerken van ontwerp grondplan aanleg;					
B Uitwerken van beplantingsplan;					
C Uitwerken van ontwerp inrichtingselementen (constructies e.d.);					
D Opmaak van elementenraming;					
E Inwinnen van de nodige preadviezen bij en divers overleg met belanghebbende diensten en overheden;					

TUSSENTIJDJS OVERLEG / COÖRDINATIEVERGADERING (presentatie aangepast inrichtingsplan)

	aantal weken			
	11	12	13	14
FASE 3: OPMAAK VAN EEN AANVRAAG OM EEN STEDENBOUWKUNDIGE VERGUNNING				
A Opmaak en indienen van het vergunningsaanvraagformulier;				
B Opmaak en indienen van de beschrijvende nota;				
C Opmaak en indienen van het liggingplan;				
D Opmaak en indienen van de nodige terreinprofielen;				
E Opmaak en indienen van de nodige tekeningen op grotere schaal van de geplande werken of				
F Opmaak en indienen van de nodige kleurenfoto's;				

TUSSENTIJDJS OVERLEG / COÖRDINATIEVERGADERING (bespreking uitvoeringsdetails en materiaalkeuzes)

	aantal weken				
	15	16	17	18	19
FASE 4: OPMAAK VAN EEN AANBESTEDINGSDOSSIER					
A Opmaak plan bestaande toestand;					
B Opmaak plan ontwerpen toestand;					
C Detailplannen (diverse);					
D Gedetailleerde raming en meetstaat;					
E Bijzonder bestek;					

Eindpresentatie van het afgewerkte dossier



11. PLAN VAN AANPAK

Hierna bespreken we hoe we streven naar een optimale **inhoudelijke en materiële kwaliteit** van het (her)inrichtingsplan. We bekijken het inhoudelijke en materiële aspecten samen omdat we ervan overtuigd zijn dat beide elkaar bepalen. Deze **algemene methodiek** heeft betrekking tot de projectorganisatie, participatie, globale aanpak van duurzaamheid, kostenbeheersing en realisatietermijn, ... Deze principes worden uiteraard **permanent bijgestuurd** en verrijkt in functie van de **specificiteit** van de opdracht. Hiernaast ziet u een schematisch overzicht van de projectorganisatie, met opsomming van de verschillende fases, zoals opgegeven bij de planning.

Het startoverleg is een eerste **verkennd overleg** waar de **projectdefinitie** op punt gesteld wordt, zodat alle betrokken partijen hiervan een duidelijke en juiste **interpretatie** hebben. De daaropvolgende fases hebben elk hun eigen **aandachtspunten**. Bijvoorbeeld zal tijdens het schetsontwerp gezocht worden naar een evenwichtige, functionele en artistieke architectuur. Terwijl bij de opmaak van het ontwerpdocument de technische specificatie meer op de voorgrond komt.

Bij de verschillende stappen in het proces treden verschillende medewerkers naar voor met hun **specialiteiten**. De opvolging en coördinatie van het volledige proces gebeurt steeds door één **projectverantwoordelijke** zodat een duidelijke **continuïteit** aanwezig is en blijft. De projectverantwoordelijke staat in voor de nodige communicatie en voor de **kwaliteitsbewaking** van het basisconcept.

Herwerken van voorontwerp tot definitief ontwerp

In eerste instantie wordt het **basisplan 'bestaande toestand'** opgemaakt door het studie- en ontwerpbureau, waarbij wij vertrekken vanaf de ons ter beschikking gestelde plannen en documenten. Verdere verfijning en aanvulling zal leiden tot het **voorontwerp** waarbij we inspelen in op de architecturale kenmerken en de landschappelijke kwaliteit van de site. Dit voorontwerp zal als basis dienen voor het nodige overleg met de diverse betrokken partijen, waarbij zowel de invulling van het terrein "an sich" als de relatie met de omgeving uitgewerkt zullen worden.

Op basis van het voorontwerp werken we vervolgens aan de opmaak van het **inrichtingsplan** waarbij verdere detaillering dient te gebeuren. De nodige plannen en documenten worden hiervoor opgemaakt. Bijstand en **overleg** tijdens besprekingen en voorlegging aan de opdrachtgevers en/of de stedelijke diensten worden hierbij eveneens voorzien. Dit inrichtingsplan zal opgemaakt worden overeenkomstig de **geldende voorschriften** en richtlijnen. Tevens zal bij de opmaak van dit plan rekening gehouden worden met de **noden en vragen** van de opdrachtgever en alle noodzakelijke en passende voorzieningen die kunnen geïntegreerd worden in de aanleg. Tijdens de opmaak van het inrichtingsplan bezorgen we eveneens een overzicht van de uit te voeren werkzaamheden, met een vermelding van de uit te voeren hoeveelheden en een globale **kostenraming**.

Opmaken van dossier bouwvraag en uitvoeringsdossier

Na bespreking en principiële goedkeuring kan het inrichtingsplan verder uitgewerkt worden tot **een bouwvraag en een aanbestedingsdossier**. Dit omvat het ontwerpplan met bijhorend beplantingsplan, evenals de verder uitgewerkte detailplannen, snedes, profielen, visualisaties, enz... ten einde de aannemer voldoende info verstrekken en tot de aanbesteding van de werken te kunnen overgaan. Het bijzonder bestek en de bijhorende samenvattende en omstandige meetstaat worden opgemaakt op basis van het standaardbestek 250 voor de wegenbouw. Een geactualiseerde kostenraming wordt eveneens opgemaakt en dit op basis van de definitieve ontwerpplannen en meetstaten.

FASE 1

VOORONTWERP

OPMETING
ONTWIKKELING GLOBALE VISIE
MOBILITEITSONDERZOEK
VOORSTUDIE EN PROGRAMMA-ANALYSE
3D SIMULATIE
OPSTELLEN TECHNISCHE SPECIFICATIES VOOR DIVERSE ONDERZOEKEN
OPMAAK VAN DE NODIGE PRESENTATIEPLANNEN EN BEELDEN
DIVERSE BESPREKINGEN
INFOVERGADERING
HAALBAARHEIDSONDERZOEK
...

FASE 2

DEFINITIEF ONTWERPDOSSIER

NODIGE BESPREKINGEN MET BESTUREN EN GEMEENTELIJKE AMBTENAREN
VOORLEGGEN ONTWERPDOSSIER AAN PROVINCIALE KWALITEITSKAMER
CONTACTEN MET OPENBARE INSTANTIES EN NUTSMAATSCHAPPIJEN
TOELICHTING VAN HET ONTWERP AAN DERDEN
...

FASE 3

STEDENBOUWKUNDIG DOSSIER

OPMAAK VAN DE NODIGE PLANNEN, SNEDES, TECHNISCHE DETAILS EN ADMINISTRATIEVE DOCUMENTEN TOT HET BEKOMEN VAN DE NODIGE VERGUNNINGEN
BESPREKINGEN MET DE BETREFFENDE DIENSTEN
...

FASE 4

AANBESTEDINGS-DOSSIER

OPMAAK ONTWERPPLANNEN (DIVERSE)
PLAN NUTSLEIDINGEN EN RELEVANTE DWARSPROFIELEN
OPMAAK BESTEK MET ADMINISTRATIEVE EN TECHNISCHE BEPALINGEN
MEETSTAAT
INSCHRIFVINGSFORMULIER
GEDETAILLEERDE RAMING
TOELICHTINGS- EN BEREKENINGSNOTAS
FASERINGSPLAN
ANALYSE VAN OFFERTEN VAN AANEMERS
OPSTELLEN VAN GUNNINGNOTA
BEGELEIDING TIJDENS OPENING EN VERWERKING VAN DE OFFERTES
...

FASE 5

UITVOERING

COÖRDINATIE VAN DE WERKEN
ORGANISEREN EN LEIDEN VAN COÖRDINATIEVERGADERINGEN
OPMAAK VAN VERSLAGEN
OPMAAK PLAATSBESCHRIJVING VAN AANPALENDE WEGENIS
ALGEMENE LEIDING VAN DE UITVOERING
LEVEREN VAN DIVERSE UITVOERINGSPLANNEN EN TECHNISCHE INSTRUCTIES
NAZICHT VAN DE MAANDELIJKE VORDERINGSSTATEN
NAZICHT VAN DE EINDVORDERINGSSTAAT
OPMAAK VAN PROCESSEN-VERBAAL
VOORLOPIGE OPLEVERING
DEFINITIEVE OPLEVERINGEN
AS BUILTDOSSIER
...

CONTINU DOORHEEN HET STUDIE- & ONTWERPPROCES

TUSSENTIJD OVERLEG MET BETROKKEN PARTIJEN
TOETSING DOSSIER AAN BASISCONCEPT
BUDGETCONTROLE
KWALITEITSCONTROLE
FLEXIBILITEIT EN AANPASBAARHEID
LANDSCHAPPELIJKE INPASSING



12. RAMING

Hiernaast is een **overzichtelijke tabel** met de raming van de aanlegkost terug te vinden. De raming is opgemaakt aan de hand van eenheidsprijzen, gebaseerd op recente en **gelijk(waardige projecten** en offertes. De eenheidsprijzen kunnen variëren in functie van definitieve materiaalkeuze en/of vooropgestelde maatvoering van materialen en/of plantenkeuze. Voor de verdere uitwerking van de detailplannen dienen de nodige besprekingen gebeuren met de In deze raming werd rekening gehouden met bestaande, mogelijks te behouden verhardingen, constructies, beplanting, ...

KOSTENBEHEERSING

Omwille van de **beperking in financiële mogelijkheden** werd bij de uitwerking van het ontwerp met verschillende zaken rekening gehouden. Hieronder beschrijven we per onderdeel van de raming hoe de **aanleg- en beheerkosten** tot een minimum kunnen herleid worden.

Algemene voorbereidende werken

In de calculatie is rekening gehouden met de vele diverse constructies, verhardingen die deels overgroeid zijn, te verwijderen beplanting, rooien van bomen, ... De kostprijs van de voorbereidende werken kan eventueel beperkt worden door het rooien en opbreken van constructies en verhardingen **In eigen beheer. Herbruik** van materialen en beplanting zal bij de thematuinen en de omgeving in detail bekeken worden. Op deze manier worden de voorbereidende werken een **dynamisch proces** die verder meegenomen wordt in de uitwerking van het volledige dossier.

Grondwerken

De grondwerken zijn berekend op vermoedelijke hoeveelheden van de afgravingen teelaarde waar nieuwe paden, grachten en ophogingen komen. Om tot een **0-balans** te komen wordt alle grond ter plaatse verwerkt in de aanvullingen, ophogingen en afdekkingen i.f.v. beplantingswerken en oprichten van **(speel)heuvels**.

Verhardingswerken

Om de kost van de verhardingswerken te drukken wordt het verbindingspad tussen de thematuintjes uitgevoerd **baksteenlinkers die voorhanden zijn**. Door het aanleggen van paden in **kleischelpen** wordt de kosten eveneens gedrukt. De aanleg van het kronkelpad in gekleurd beton is een grotere kost, maar is te verantwoorden in functie van het spelelement die ontstaat en de **duurzaamheid van het materiaal**.

Allerhande werken

Uit de bestaande tuinen worden verschillende constructies die nog in een goede staat zijn en nog een lange levensduur kennen **hergebruikt**. Bijvoorbeeld kan de houten brugconstructie mits enkele **kleine aanpassingen** behouden blijven, kan de pas gerenoveerde vijver behouden blijven, kunnen muurtjes behouden blijven, ... Voor nieuwe constructies is een **realistisch ramingsbedrag** opgenomen om de kosten te dekken.

Groenaanleg

De graad van aanplanting dient uiteraard verder gedetailleerd te worden in functie van bijvoorbeeld de aanwezigheid, eventueel te **hergebruiken** beplanting en de uiteindelijke **thematische invullingen**. De vooropgestelde beplanting gaat uit van een **streekeigen**, gemengde haagaanplanting voor de vaste structuren rondom de thematuinen en **specifieke plantenkeuzes** gelinkt aan de thematuinen. De aanplant van de groengordel aan de zijde van de vaargeul bestaat uit plantgoed met **Inheems karakter**, aangepast aan de **maritieme omstandigheden**. Afhankelijk van eventuele samenwerkingen met derden (vb. scholen, verenigingen, bedrijven, ...) kunnen de kosten van het plantgoed en de aanlegkosten beperkt worden.

nr	omschrijving	meting	aantal	eenh.prijs	raming
1	Algemene voorbereidende werken				15.120,00 €
1	, Zuiveren van het terrein; opbraak van verhardingen en constructies, rooien van beplantingen; ...	VH - m ²	21.000,00	0,72 €	15.120,00 €
2	Grondwerken & grondverbetering				33.796,00 €
1	, Afgravingen;	VH - m ³	1.600,00	3,50 €	5.600,00 €
2	, Uitgravingen;	VH - m ³	2.950,00	3,50 €	10.325,00 €
3	, Ophogingen;	VH - m ³	2.950,00	2,50 €	7.375,00 €
4	, Afdekking teelaarde voorhanden (incl. grondverbetering);	VH - m ³	1.600,00	6,56 €	10.496,00 €
3	Verhardingswerken				146.850,00 €
1	- Aanleg van paden in kleischelpen;	VH - m ²	1.050,00	22,00 €	23.100,00 €
2	- Aanleg van paden in recuperatie gebakken straatstenen;	VH - m ²	925,00	30,00 €	27.750,00 €
3	- Aanleg van kronkelpad bestaande uit gekleurde beton;	VH - m ²	1.200,00	60,00 €	72.000,00 €
4	- Variabele verhardingswerken per deeltuin;	TP	12,00	2.000,00 €	24.000,00 €
3	Allerhande werken				31.900,00 €
1	- Versteving en aanpassingen houten brugconstructies;	TP	1,00	2.500,00 €	2.500,00 €
2	- Waterdichting vijver in polyester;	VH - m ²	120,00	120,00 €	14.400,00 €
3	- Leveren en plaatsen van vast meubilair;	TP	1,00	15.000,00 €	15.000,00 €
4	Groenaanleg				68.725,00 €
1	- Aanplanten van bomen;	VH - st	15,00	120,00 €	1.800,00 €
2	- Aanplanten van gemengde hagen;	VH - m ²	1.200,00	13,50 €	16.200,00 €
3	- Aanplanten van heesters;	VH - m ²	1.850,00	8,50 €	15.725,00 €
4	- Aanplanten van grazige vegetaties;	VH - m ²	5.000,00	1,00 €	5.000,00 €
5	- Variabele groenaanleg per deeltuin;	TP	12,00	2.500,00 €	30.000,00 €
TOTALE RAMINGSPRIJS MAURITSPARK					296.391,00 €

ERELOON OP DE OMSCHREVEN ONTWERPODRACHT (basis bestek) 8,50% 25.193,24 €

De eenheidsprijzen kunnen variëren in functie van definitieve materiaalkeuze en/of vooropgestelde maatvoering van materialen en/of planten.
De eenheidsprijzen zijn gebaseerd op recente en gelijk(waardige projecten / offertes.



13. DUURZAAMHEID

In dit hoofdstuk geven we een korte toelichting over onze visie op een **duurzame aanpak** bij dergelijke projecten. In de voorafgaande plannen en beschrijvingen in deze bundel wordt de visie op het concept en ontwerp op de inrichting van het park weergegeven in de vorm van een schetsontwerp, snedes, sfeerbeelden... Hieronder pogen we een bundeling te maken van de belangrijkste principes die gehanteerd worden tijdens studie- en ontwerp opdrachten.

PIJLERS VAN EEN DUURZAME AANPAK

In het kader van duurzaamheid bij ontwerpen aangaande landschapsarchitectuur en/of architectuur van de **publieke ruimte** - al dan niet stedelijk - houdt deze taakstelling **vier belangrijke uitgangspunten** in:

1. Het project zal de kwalitatieve uitbouw dienen van het welbepaalde gebied en de omgeving, binnen de gewenste ruimtelijke structuur:

De herinrichting of structurering van een welbepaald afgebakend gebied reikt verder dan de loutere aanpak van het gebied op zich. Elke ingreep dient afgewogen te worden in functie van de verdere ontwikkeling van gans het gebied binnen de gewenste ruimtelijke structuur.

Specifiek voor het Mauritspark

- verweving met de nabijheid van de zee & duinenlandschap;
- gebruik van zout- & windtolerante beplanting en materialen, eigen aan de strek;
- verankering binnen het reeds opgemaakte beheerplan van het totale park;
- creëren van potenties met betrekking tot de recreatieve structuur van Nieuwpoort;
- op meso- & microschaal nieuwe spelprikkel implementeren;
- uitwerken van een ontwerp met goede ruimtelijke verhoudingen, een evenwicht tussen open & gesloten, massa & volume, ...
- creëren van een betere fysieke toegankelijkheid vanuit de promenade langsheen de IJzermonding;
- behouden van de groene buffering langsheen de naastliggende variërende bebouwing;
- ...

2. Het project zal voor alle betrokken partijen haalbaar zijn:

Haalbaarheid is een complex begrip. Hierbij is het een vereiste dat er wordt ingespeeld op de wetmatigheden, beperkingen en krachten die de opbouw van de ruimtelijke omgeving in de praktijk bepalen. Elk onderdeel van het project moet technisch, politiek, financieel, economisch en sociaal verdedigbaar zijn. Vaak dienen daarom de grenzen van het voorgeschreven studiegebied overschreden te worden.

Specifiek voor het Mauritspark

- bereidheid tot (tussentijds) overleg met verschillende belanghebbende partijen en de gebruikers;
- kennis en ervaring met gelijk(w)aardige projecten;
- gestructureerde en voorbereide aanvang van iedere fase binnen het ontwerp en uitvoeringsproces;
- financiële analyse per fase naar haalbaarheid;
- ...

3. Het project zal voldoende flexibiliteit en aanpasbaarheid garanderen:

Het garanderen van voldoende flexibiliteit en aanpasbaarheid is nodig om de onvoorspelbare evolutie van de vraag te kunnen volgen. Beperkende voorwaarden vastleggen die niet langer relevant zijn op het moment van uitvoering heeft geen zin.

Specifiek voor het Mauritspark

- ontwikkeling van een ontwerp met een sterke verankering in de bestaande ruimtelijke en landschappelijke structuur, met de nodige flexibiliteit in de latere evolutie van de deeltuinen;
- duidelijke en overzichtelijke organisatiestructuur van het projectteam (projectleider, verantwoordelijke beplanting, verantwoordelijke technische detaillering, ...);
- voorstellen van verschillende mogelijkheden betreffende de invulling van het concept, specifiek voor de verschillende experimententuinen en de flexibiliteit ervan;
- werkmethoediek a.d.h.v. werkplannen / praatplannen op overlegmomenten met de verschillende betrokken partijen zoals vb. ANB, omwonenden, stadsbestuur, ...;
- ...

4. Het project zal opgebouwd worden met technieken en materialen, met het oog op lange termijn:

Door lange termijnplanning als uitgangspunt te nemen tijdens de opmaak van het ontwerp, wordt zodoende een lange levensduur van het project verzekerd. De eenmalige investeringskost kan bij wijze van spreken over een lange termijn 'afgeschreven' worden.

Specifiek voor het Mauritspark

- uitgebreid en onderbouwd vooronderzoek voor de verschillende facetten (specifieke beplanting op de opgesloten grond, selectie van de bestaande, al dan niet te behouden beplanting, ...);
- gebruik van weinig belastende uitvoeringstechnieken (voor fauna en flora, bodem, bodemwater, ...);
- gebruik van materialen en constructies die een langere levensduur verzekeren (slijvast, stevige funderingen, vandalismebestendig, streekeigen,...);
- rekening houden met onderhoud bij de opmaak van beplantingsplannen en bij keuze van materialen;
- ...

Deze uitgangspunten worden in de **studie- en ontwerpmethodiek** mee genomen vanaf de eerste stap. Ze vormen het **kader** waarbinnen voorgestelde ingrepen tot stand komen; resulterend in de opmaak van het voorontwerp.

Een logische ontwerp-opbouw laat bovendien toe om van bij het begin een **transparante en haalbare kostenbeheersingsstructuur** op te zetten en komt ten goede van de aanpasbaarheid, de herbruikbaarheid en zodoende de duurzaamheid van het project te verzekeren. Dit maakt de aanleg van het Mauritspark en de experimententuinen **zowel economisch als ecologisch verantwoord**. Hierdoor kunnen ook aan de komende generaties van gebruikers van de inrichting van het park genieten.



