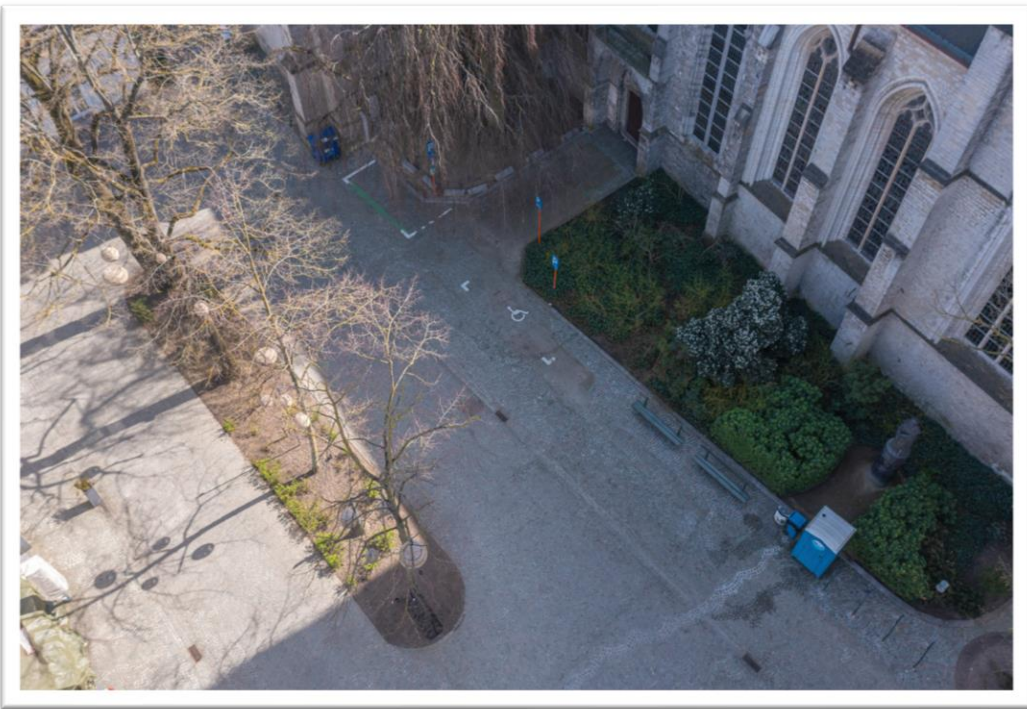


SW2104 Een oase van groen en verpozing voor jong en oud midden de stad



Omschrijving

Ligging:



Het Vandaeleplein en St. Maartenskerkhof flankeren de St. Maartenskerk. De site als geheel is ovaalvormig en vooral afgeboord door voornamelijk commerciële (horeca & handel) panden en toeristische trekpleister Begijnhof.

De site:

- Ligt omsloten tussen het drukker winkelwandelgebied met de Lange en Korte Steenstraat en de Grote Kring/ Overbekeplein aan de oost- en zuidkant en het drukker en grote horeca en eventplein de Grote Markt aan de westkant;
- Aan de noordkant ontsluit het naar een groene long, het Begijnhofpark
- Op het plein zelf staan veel hoogstammige bomen, tegen de kerk voorlopig eerder functioneel groen. Er is op het Vandaeleplein een verouderde speelzone.
- heeft 7 doorsteken naar en van de zones errond

Opzet van deze specifieke oproep

Macro

De stad is met een reeks grote openbare werken bezig om de net aangelegde zones langs de Leie met de Verlaagde Leieboorden, Budabeach, het jaagpad achter de Broeltorens te verbinden met het winkelwandelgebied van Kortrijk. Centraal uitgangspunt is dat functies zoals wonen, werken, bezoeken worden verweven met elkaar. En dat naast de verweving ook de beleving door de aanleg van het openbaar domein (groen, terugkerende straatmaterialen, bankjes, sfeerelementen..) en de vele evenementen wordt verhoogd. Zo worden in 2022-23 de historische straten en omgeving OLV-kerk uitgevoerd. Het winkelwandelgebied zelf maakt ook deel uit van een opdracht om de inrichting en comfort voor de inwoners en bezoekers te verhogen in 2022-23. In het Begijnhof worden de werken afgewerkt in 2021 en staat het Begijnhofpark op de planning voor 2022-23.

Micro

De site rond de St. Maartenskerk heeft een intiem, rustgevend karakter versterkt door het sacrale element van de kerk en het begijnhof. Terzelfdertijd heeft het 7 vooral kleine doorsteken naar de gebieden errond en vormt dus ook een knooppunt. De site is net door het intiem & groen karakter een pleisterplaats voor:

- inwoners, buurtbewoners die er even komen verpozen op de zitbanken;
- mensen die in de stad werken en er hun boterhammen of take-away van op het plein komen nuttigen in een aangenaam kader;

Groen

De hoogstammige bomen op het plein blijven ongemoeid.

Het groen tegen de kerk aan beide zijden moet met uitzondering van de hoogstammige bomen vervangen worden door een frisse groenzone.

Belangrijkste is hier dat:

- er het jaar rond groen is,
- planten met verschillende bloeiperiodes worden gebruikt waardoor het uitzicht doorheen het jaar andere accenten krijgt,
- planten worden gebruikt die een aantrek vorm geven voor vogels, vlinders en bijen,
- Planten worden gebruikt die door verschillende bladtexturen, hoogtes ... wat diepte brengen aan het groen

Speel- en sfeerelementen

Beide pleinen moeten voorzien worden van speel- en/of sfeerelementen. Centraal is het idee dat het op vlak van speeltuig geen klassieke speeltuigen zijn zoals een schommel, een wippertje... maar eerder de kinderen uitdaagt om zelf te ontdekken. Als die speeltuigen door hun constructie ook kunnen gebruikt worden als zitplaats is dat een bonus. Een aantal concrete inspirerende voorbeelden zitten in bijlage. De speeltuigen moeten geplaatst worden volgens de geldende veiligheidsvoorwaarden (in bijlage) en complementair aan de speelelementen in de buurt (ook in bijlage). Elementen die de sfeer kunnen versterken zijn ook mogelijk. Dan denken we aan verlichting, objecten, ...

Specifieke bepalingen Vandaeleplein

- De zone van het nieuwe speeltuig is dezelfde zone als deze die nu voorzien is van speeltuig. Verder openbreken van openbaar domein is niet aan de orde tenzij heel beperkt.
- Het groen komt achter de traliehekken en zal voor publiek niet toegankelijk zijn.
- Het groen is voornamelijk laagstammig en geen verdere beperking van het zicht van de kerk
- Hoogstammigen blijven staan
- Geen opklimmend groen tegen de kerk
- De beelden die er staan, blijven op hun locatie

Specifieke bepaling kant St Maartenskerkhof

- Het speeltuig komt tussen de bomen centraal op het plein zonder afbraak openbaar domein errond of heel beperkt. Het standbeeld van de soroptimisten kan hier verwijderd worden ifv het ontwerp, maar moet dan in overleg met de stad en de verenging een nieuw plaatsje krijgen
- Het kleinste blauwe vak wordt hier gedomineerd door een mooie boom. Deze boom moet blijven staan maar voorstellen om de zone onder de boom te activeren of mooier te maken zijn welkom. Dat kunnen sfeerelementen zijn maar evengoed bankjes, schorsbodems...
- Hoogstammige bomen blijven staan
- Looppadjes tegen de kerk moeten gevrijwaard blijven
- Toegangen en doorgangen naar de kerk vrijwaren
- Bijkomend groen, niet hoogstammig, geen verdere belemmering van zicht op de kerk. Geen opklimmend groen tegen de kerk
- De beelden die er staan blijven op hun plaats staan.

Profiel ontwerpers:

We zijn op zoek naar ontwerpers met ervaring in dergelijke projecten op openbaar domein die zowel het element groen, speel- en sfeerelement volledig ontwerpen en uitvoeren of dit met partners, netwerk kan realiseren

Budget: richtbedrag investeringsbedrag 65.000€ inclusief btw - ontwerp 15.000€ inclusief btw

Opdrachtgever: Stad Kortrijk

Contactpersoon Bouwheer: Bruno Messiaen

Contactpersoon WinVorm: Emmely Boudry

Vertegenwoordiger WinVorm bij de selectie: Annelies De Nijs

Gunningswijze:

Het betreft een onderhandelingsprocedure zonder bekendmaking, waarbij 3 bureaus worden uitgenodigd om hun portfolio en visie op de opdracht toe te lichten.

Vergoeding ontwerpers:

De ontwerpers die worden uitgenodigd voor deze presentatie ontvangen hiervoor 750 €

Timing project:

- Indienen offerte en presentatie offerte en aanpak: nog niet gekend
- Toewijzen van de opdracht aan de uitvoerder(s): nog niet gekend
- Voorziene beëindiging van de werken: nog niet gekend

Geselecteerde deelnemers: nog niet gekend

Gunning: nog niet gekend
